

目 錄

壹、致股東報告書	1
貳、公司概況	2
一、公司簡介	2
二、公司組織	4
三、資本及股份	11
四、公司債	18
五、特別股	21
六、海外存託憑證	21
七、員工認股權憑證	21
八、併購	21
參、營運概況	22
一、業務內容	22
二、市場及產銷概況	23
三、從業員工資訊	28
四、環保支出資訊	28
五、勞資關係	28
六、重要契約	29
七、訴訟或非訟事件	29
八、取得及處分資產	29
肆、資金運用計劃執行情形	30
一、計劃內容	30
二、執行情形	30
伍、財務概況	31
一、最近五年度簡明資產負債表及損益表	31
二、最近五年度財務分析	33
三、最近年度財務報告之監察人審查報告	35
四、最近年度財務報表	36
五、最近年度經會計師查核簽證之母子公司合併財務報表	95
六、公司及關係企業財務週轉狀況，及對本公司財務狀況之影響	102
七、列示最近二年度財務預測達成情形	102
陸、財務狀況及經營結果之檢討分析與風險管理	103
一、財務狀況	103
二、經營結果	104
三、現金流量	105
四、最近年度重大資本支出對財務業務之影響	105
五、最近年度轉投資政策、其獲利或虧損之主要原因、改善計畫及未來一年投資計畫	106
六、風險管理	106
七、其他重要事項	107
柒、公司治理運作情形	108
一、公司治理運作情形及其與上市上櫃公司治理實務守則差異情形及原因	108
二、公司治理守則及相關規章查詢方式	109
三、其他足以增進對公司治理運作情形之瞭解的重要資訊	109
捌、特別記載事項	110
一、關係企業相關資料	110
二、內部控制制度執行狀況	115
三、董事會或監察人對董事會通過重要決議有不同意見之情形	116
四、私募有價證券辦理情形	116
五、子公司持有或處分本公司股票情形	116
六、股東會及董事會之重要決議	116
七、公司及其內部人員依法被處罰、公司對其內部人員違反內部控制制度規定之處罰、主要缺失與改善情形	116
八、其他必要補充說明事項	116

壹、致股東報告書

各位股東女士、先生：

回顧過去的一年，儘管在大環境上遭逢了 SARS 侵襲、原材料價格大幅上漲等等不利因素，建準在營收方面仍逆勢成長了 7.58%，達到 34.37 億元新台幣，再度刷新營收歷史紀錄。但是，我們並不自滿於小幅成長的成績，全公司上下正努力調整步伐，準備朝大幅成長的道路邁進。

九十二年度，公司達成營收 34.37 億元，稅前淨利 8422 萬元，稅後淨利 6441 萬元，稅後每股盈餘 0.33 元。分析營收得以持續成長的原因，在於建準產品的優異特性，在逐漸崛起的高解熱需求市場取得不錯的成績，也驗證了建準持續投入研發的永續價值，使得建準產品低噪音、耐高溫、長壽命的特性，成為眾多國際大廠的散熱首選。獲利方面則不如預期的狀況，分析其主要原因，源於市場降價競爭、營業費用偏高、匯率波動、部分轉投資事業仍處於虧損等因素，期望在今年，透過全員的努力，一一克服這些不利因素。

展望九十三年度，建準將以 MagLev 磁浮馬達風扇以及 Power Motor 高風量風扇兩大核心產品作為主軸，以 Notebook、Server、Projector、DVR、網路通訊、高階 Cooler 等產業為主要市場，並致力於與重要客戶建立策略聯盟之夥伴關係，以提高營收。生產方面，預期在年度內完成產能擴張，將目前全球每月 610 萬台生產能力，擴充至每月 1000 萬台生產能力。

邁入二十一世紀後，各種設備及系統都講究高運算速度以及縮小體積，這兩大趨勢提供建準絕佳的發展機會，建準的研發團隊以及產品設計能力，可以針對系統以及設備的高熱以及小體積提供最佳散熱方案。同時，散熱方案的技術門檻提高，將使建準可以領先競爭者一段距離。我們相信今年是轉機的一年，同時對於今年度的成長深具信心。盼望各位股東女士、先生們能夠一秉過去支持的熱誠，不吝給予鞭策及鼓勵，以使建準全體在今年度締造更佳的成績。

敬祝各位股東女士、先生

身體健康、萬事如意

董事長 洪銀樹

中華民國九十三年六月十六日

貳、公司概況

一、公司簡介

(一)設立日期:

設立登記日期：中華民國六十九年十月二十五日。

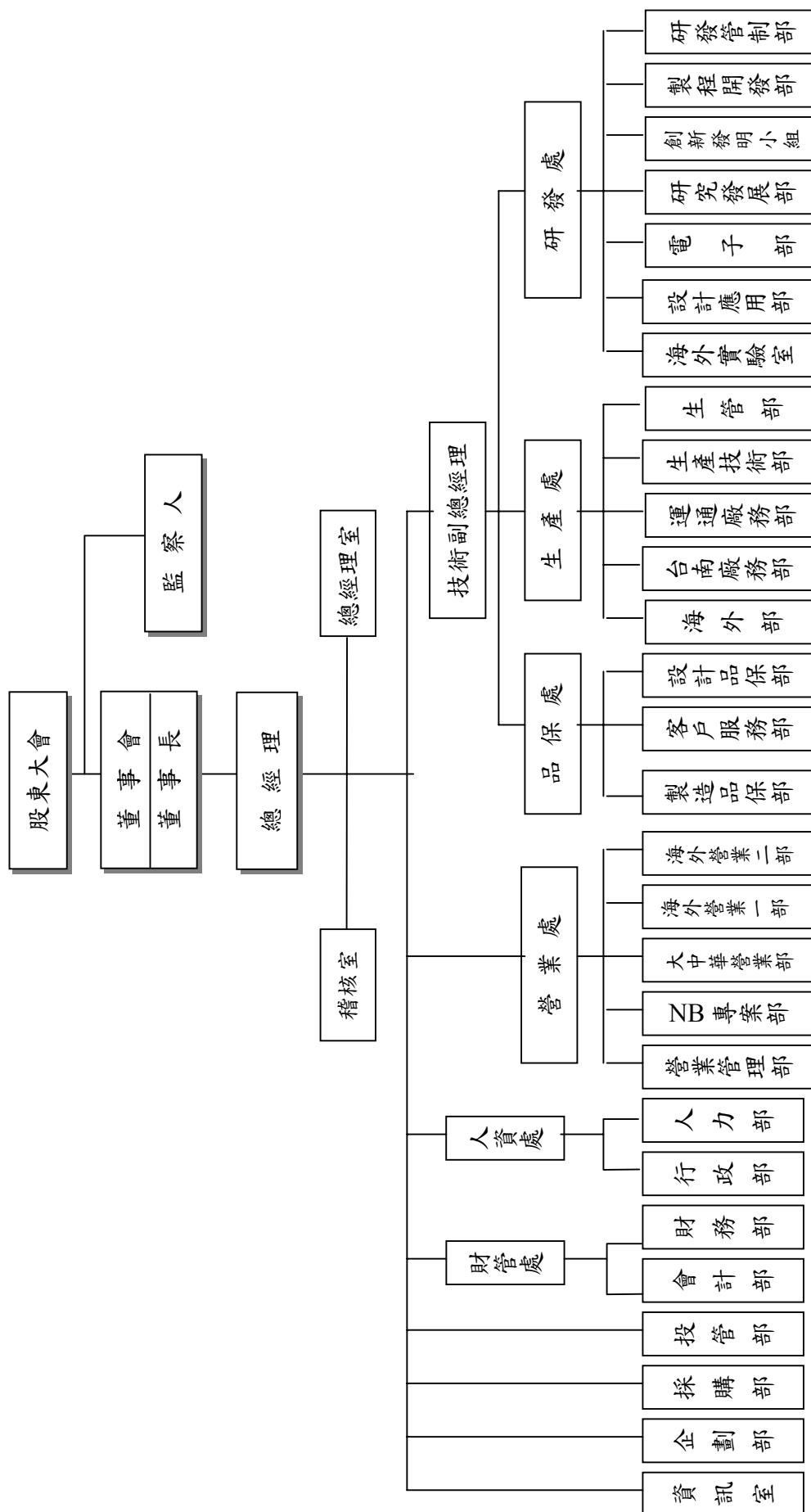
(二)、公司沿革

- 1.民國六十九年
公司成立，資本額 100 萬，專注於高精密小馬達、散熱風扇之研發及製造銷售。
- 2.民國七十年一月
取得中央標準局核發 SUNON 商標證書，台北廠成立。
- 3.民國七十二年五月
獲美國 UL 標誌，資本額新台幣伍佰萬元，變更組織為股份有限公司。
- 4.民國七十三年
成立高雄廠。
- 5.民國七十五年
資本額增至新台幣壹仟萬元正。
- 6.民國七十六年
取得第一張專利許可證書。
- 7.民國七十七年
資本額增至新台幣貳仟壹佰萬元正。
- 8.民國七十八年
購置高雄市中正辦公大樓，資本額新台幣壹億肆仟玖佰伍拾參萬元正。
- 9.民國七十九年
岡山廠建廠完成。
- 10.民國八十年
研發成功直流無刷散熱風扇，資本額新台幣壹億柒仟壹佰玖拾伍萬玖仟伍佰元整。
- 11.民國八十二年
九月盈餘轉增資至資本額新台幣貳億零壹佰貳拾萬元整。
- 12.民國八十三年
六月購置運通廠，十二月增資至資本額新台幣參億元整。
- 13.民國八十四年
七月通過 ISO 9002 認證，七月成立香港辦事處，八月份盈餘轉增資至資本額新台幣參億陸仟萬元整，十一月增購臺北辦公大樓。
- 14.民國八十五年
一月正式成立新加坡辦事處，二月通過 ISO 9001 認證，八月於荷蘭成立歐洲辦事處，九月盈餘轉增資至資本額新台幣肆億柒仟零參拾萬元整。
- 15.民國八十六年
三月研發成功十二倍數及十六倍數光碟機主軸馬達；四月榮獲國家產品形象金質獎；五月盈餘轉增資至實收資本額新台幣伍億陸仟伍佰伍拾伍萬玖仟元整；六月成立台南廠；十一月成立美國辦事處。
- 16.民國八十七年
六月盈餘轉增資至實收資本額新台幣陸億玖仟玖佰柒拾萬元整；九月股票掛牌上櫃；公司產品並再次榮獲第六屆國家產品形象獎並通過 ISO 14001 認證；十二月辦理現金增資至實收資本額新台幣捌億元整。

- 17.民國八十八年
一月新產品 **Green motor** 系列正式問世；二月運通二廠完成，研發大樓正式啟用；三月成立美國子公司；轉投資又中科技，專責 DVD 主軸馬達的研發製造；七月盈餘轉增資至實收資本額新台幣玖億陸仟肆佰萬元整；公司並再次獲磁性技術協會之產業貢獻獎，及研究成果獎。
- 18.民國八十九年
公司榮獲第九屆國家發明獎法人組銅牌獎及第一屆企業金獎傑出企業類、產品設計類殊榮。九月公司股票改上市掛牌，資本額新台幣壹拾貳億零玖佰捌拾貳萬元整，成立法國及日本子公司。
- 19.民國九十年
榮獲經濟部主辦第十屆國家發明獎法人組銅牌獎推出全球首顆無刷直流震動馬達資本額增為壹拾陸億壹仟壹佰壹拾捌萬柒仟壹佰玖拾元整。
- 20.民國九十一年
開始擴建昆山廣興電子二期廠房；推出 **power motor** 系列產品；榮獲第十屆國家產品形象銀質獎以及產業科技獎。資本額增為壹拾捌億玖佰萬伍仟壹佰柒拾元整。
- 21.民國九十二年
昆山廣興電子二期廠房擴建完成；榮獲第一屆金根獎「根留台灣，全球佈局」企業楷模首獎殊榮；獲頒 **Sony Certificate of SONY Green Partner** 綠色環保夥伴；榮獲中華民國磁性技術協會九十二年度「磁性技術產業貢獻獎」；榮獲經濟部第四屆工業永續精銳獎（機械、運輸工業類）；全球營運總部申請案獲經濟部核准；發明創新中心申請案獲經濟部核准。資本額增為壹拾玖億陸仟萬陸佰壹拾元整，並改選董事、監察人。

二、公司組織

(一)組織系統－組織結構



(一)組織系統--主要部門所營業務

部門名稱	所營業務
總經理	綜理公司業務之執行與協調，訂定營業目標並指揮、管理部屬執行業務。
總經理室	協助總經理執行業務，規劃公司中長期目標策略並評估執行部門績效。
研發處	負責產品之研究發展，以技術及創意提高公司價值及競爭力。
生產處	負責生產產品，提昇製程能力，並調度生產所須之人力、物力。
品保處	負責建立、執行全公司品質管理體系，提供客戶產品品質保證。
營業處	負責產品銷售，提供顧客滿意的解決方案並維繫顧客關係。
人資處	負責人力資源發展及行政總務事務，以提高員工滿意為宗旨。
財管處	負責記載公司經營活動、編製財務以及管理報告並提供經營決策依據。
投管部	負責轉投資事業之管理、輔導以及稽核，以增強關係企業經營綜效。
採購部	負責生產投入原材料採購，確保原材料供應之低成本及即時性。
企劃部	負責市場情報收集、擬具行銷策略，以及公關媒體事務執行。
資訊室	負責建立企業資訊系統，並維持系統之穩定運轉以及即時性。

(二)董事、監察人、總經理、副總經理、協理、各部門及分支機構主管資料

1. 董事、監察人

董事及監察人資料 (一)

93年4月16日

職稱 (註一)	姓名	選(就) 任日期	任期	初次選 任日期 (註二)	選任時 持有股份		現在 持有股數		配偶、未成年 子女現在持有 股份		利用他人 名義持有 股份		主要經(學)歷 (註三)	目前兼任本公司及 其他公司之職務	具配偶或二親等以內 關係之其他主管、董 事或監察人			最近年度 之酬勞及 其他給付 單位:仟元 (註四)
					股數	持股 比率	股數	持股 比率	股數	持股 比率	股數	持股 比率			職稱	姓名	關係	
董事長	洪銀樹	92.6.3	3	69.10.25	5,425,144	3%	6,035,704	3.13%	18,384,977	9.53%	-	-	新營高級中學畢 建準電機工業(股)公司 總經理 又中科技(股)公司董 事長 廣昇投資開發(股)公司 董事	建準電機工業(股)公司總 經理	董事	洪陳富英	妻	1,398
副董事長	黃江城	92.6.3	3	69.10.25	1,311,210	0.72%	1,430,167	0.74%	798,431	0.41%	-	-	致民初級中學畢 鴻進科技(股)公司董 事長	鴻進科技(股)公司總經理	董事	洪金英	妻	746
董事	洪陳富英	92.6.3	3	69.10.25	16,851,178	9.31%	18,384,977	9.53%	6,035,704	3.13%	-	-	燕巢國民小學畢 建準電機工業(股)公 司高級專員 長輝電機工業(股)公 司監察人 廣昇投資開發(股)公 司董事長	建準電機工業(股)公司高 級專員	董事長	洪銀樹	夫	770
董事	洪金英	92.6.3	3	69.10.25	732,020	0.4%	798,431	0.41%	1,430,167	0.74%	-	-	下營國民小學畢 英鴻投資開發有限公 司董事	—	副董事長	黃江城	夫	426
董事	光達貿易 (股)公司 代表人: 田敬文	92.6.3	3	89.5.26	16,800	0.01%	18,324	0.01%	-	-	-	-	中央大學企管系畢 光陽工業公司副股長	—	—	—	—	426
董事	耐斯企業 (股)公司 代表人: 陳鏡亮	92.6.3	3	86.4.3	3,342,026	1.85%	3,645,226	1.89%	90,441	0.04%	-	-	中興大學公共行政系 畢註2	耐斯企業(股)公司副總經 理	—	—	—	426

董事	楊永村	92.6.3	3	92.6.3	10,000	0.01%	10,907%	0.01%	210,998	0.11%	-	-	高雄高商畢 彰化銀行稽核	—				220
監察人	曾菊清	92.6.3	3	83.6.11	1,438,034	0.79%	1,568,497	0.81%	3,587	0.00%	-	-	台北師院專校幼稚師 資料畢	財團法人聖淵啟仁中心主 任				246
監察人	蘇瑞福	92.6.3	3	84.6.16	129,774	0.07 %	139,547	0.07%	3,599	0.00%	-	-	高雄高級商業職業學 校畢	—				426
監察人	蔡清根	92.6.3	3	89.5.26	123,200	0.07 %	134,377	0.07%	-	-	-	-	高中畢 王冠鋁業公司總經理					396

註一：屬法人股東代表者，應註明法人股東名稱並應填列下表一。

註二：填列首次擔任公司董事或監察人之時間，如有中斷情事，應附註說明。

註三：與擔任目前職位相關之經歷，如於前揭期間曾於查核簽證會計師事務所或關係企業任職，應敘明其擔任之職稱及負責之職務。

註四：包括支付每一董事、監察人之車馬費及酬勞，若董事兼任經理人員或員工者，其酬勞應分別按其身分揭露，若有領取員工認股權憑證或員工紅利者均應分別揭露其數額。

法人股東之主要股東

93 年 4 月 16 日

法人股東名稱 (註一)	法人股東之主要股東 (註二)	法人股東之主要股東 (註二)
耐斯企業(股)公司	和園投資股份有限公司	
	愛之味股份有限公司	和園投資股份有限公司
	英邦投資開發股份有限公司	
光達貿易(股)公司	柯弘明	

註一：屬法人股東代表者，應註明法人股東名稱及該法人之股東股權比例超過百分之十或股權比例占前十名之股東名稱。

註二：法人股東之主要股東如屬法人股東代表者，應註明該第二層法人股東名稱

董事及監察人資料 (二)

姓名 (註 1)	條件 是否具有五年以上商務、 法律、財務或公司業務所 須之工作經驗	符合獨立性情形 (註 2)							備註 (註 3)
		1	2	3	4	5	6	7	
洪銀樹	✓						✓	✓	
洪陳富英	✓						✓	✓	
黃江城	✓	✓			✓	✓		✓	
洪金英	✓	✓	✓		✓	✓	✓	✓	
光達貿易 (股) 公司代表人： 田敬文	✓	✓	✓	✓	✓	✓	✓		
耐斯企業(股) 公司代表人： 陳鏡亮	✓	✓	✓			✓	✓		
楊永村	✓	✓	✓	✓	✓	✓	✓	✓	
曾菊清	✓	✓		✓	✓	✓	✓	✓	
蘇瑞福	✓	✓	✓	✓	✓	✓	✓	✓	
蔡清根	✓	✓	✓	✓	✓	✓	✓	✓	

註 1：欄位多寡視實際數調整。

註 2：各董事、監察人符合下述各條件者，請於各條件代號下方空格中打“✓”。

- (1) 非為公司之受僱人或其關係企業之董事、監察人或受僱人，但其兼任母公司或子公司之獨立董事、獨立監察人者，不在此限。
- (2) 非直接或間接持有公司已發行股份總額百分之一以上或持股前十名之自然人股東。
- (3) 非前二項人員之配偶或其二親等以內直系親屬。
- (4) 非直接持有公司已發行股份總額百分之五以上法人股東之董事、監察人、受僱人或持股前五名法人股東之董事、監察人、受僱人。
- (5) 非與公司有財務、業務往來之特定公司或機構之董事、監察人、經理人或持股百分之五以上股東。
- (6) 非為最近一年內提供公司或關係企業財務、商務、法律等服務、諮詢之專業人士、獨資、合夥、公司或機構團體之企業主、合夥人、董事(理事)、監察人(監事)、經理人及其配偶。
- (7) 非為公司法第二十七條所訂之法人或其代表人。

註 3：擔任公司獨立董事或獨立監察人者，如有兼任其他公司獨立董事或獨立監察人情事，應備註說明兼任家數。

2. 總經理、副總經理、協理、各部門及分支機構主管

總經理、副總經理、協理、各部門及分支機構主管資料

92 年 12 月 31 日

職稱 (註1)	姓名	選(就)任 日期	持有股份		配偶、未成年子女 持有股份		利用他人名 義持有股份		主要經 (學)歷 (註2)	目前兼任其他公司 之職務	具配偶或二親等以內關係 之經理人			最近年度總經理 及副總經理 之薪資、獎 金、特支費及 紅利總額 (註3)	經理人 取得員 工認股 權憑證 情形
			股數	持股 比率	股數	持股 比率	股數	持股 比率			職稱	姓名	關係		
總經理	洪銀樹	69.10.25	6,035,704	3.13%	18,384,977	9.53%	-	-	高中	又中科技(股)公司 董事長 廣昇投資開發(股)公 司董事	副總經理	洪銀農	兄弟	註	無
副總經理	洪銀農	91.05.01	31,360	0.02%	73,296	0.41%	-	-	大專		總經理	洪銀樹	兄弟	註	無
研發處處長	吳文忠	88.06.01	7,181	%	-	-	-	-	大學					註	無
生產處處長	張福村	83.12.15	6,561	%	-	-	-	-	大專					註	無
財管處處長	黃玲玟	77.02.01	50,920	0.03%	-	-	-	-	大專	廣昇投資開發(股)公 司監察人				註	無
營業處處長	曾英坤	89.04.01	28,287	0.01%	-	-	-	-	大專					註	無
品保處處長	王清埤	88.01.01	37,030	0.02%	-	-	-	-	大專					註	無

註：總經理洪銀樹先生 92 年度酬勞 9,279 仟元
副總經理洪銀農先生 92 年度酬勞 2,672 仟元
吳文忠等處長五人 92 年度酬勞 8,263 仟元

(三)董事、監察人、經理人及持股比例超過百分之十之股東股權移轉及股權質押變動情形

董事、監察人、經理人及大股東股權變動情形

單位：股

職稱（註1）	姓名	92年度		當年度截至4月16日止	
		持有股數增 （減）數	質押股數增 （減）數	持有股數增 （減）數	質押股數增 （減）數
董事長	洪銀樹	610,460	-	-	-
副董事長	黃江城	118,957	-	-	-
董事	洪陳富英	1,533,799	-	-	-
董事	洪金英	66,411	-	-	-
董事	光達貿易(股)公司 代表人: 鄭仙正	1,524	-	-	-
董事	耐斯企業(股)公司 代表人: 陳鏡亮	303,200	-	-	1,000,000
董事	楊永村	907	-	-	-
監察人	曾菊清	130,463	-	-	-
監察人	蘇瑞福	9,773	-	-	-
監察人	蔡清根	11,177	-	-	-

註1：持有公司股份總額超過百分之十股東應註明為大股東，並分別列示。

註2：股權移轉或股權質押之相對人為關係人者，尚應填列下表。

股權移轉資訊：不適用。

(四)公司、公司之董事、監察人、經理人及公司直接或間接控制之事業對同一轉投資事業之持股數，並合併計算綜合持股比例。

綜合持股比例

單位：股；%

轉投資事業 (註)	本公司投資		董事、監察人、經理人 及直接或間接控制事業 之投資		綜合投資	
	股數	持股比例	股數	持股比例	股數	持股比例
建準國際有限公司	200,000	100%	-	-	200,000	100%
建技精密(股)公司	3,060,000	51%	-	-	3,060,000	51%
榮錦國際開發(股)公司	6,494,000	99.91%	2,000	0.03%	6,496,000	99.94%
又中科技(股)公司	23,008,000	87.09%	2,000	0.01%	23,010,000	87.10%
美國 SUNON INC	150,000	100%	-	-	150,000	100%
法國 SUNON SAS	49,996	99.99%	4	0.01%	50,000	100%
建亨精密(股)公司	2,895,000	96.50%	2,000	0.07%	2,897,000	96.57%
日本 SUNON 株式會社	3,000	100%	-	-	3,000	100%
利源科技(股)公司	1,209,780	84.60%	-	-	930,600	84.60%
SUCCESSFUL CENTURY CO.,LTD	8,600,000	100%	-	-	8,600,000	100%
香港 SUNONWEALTH	799,999	99.99%	1	0.01%	800,000	100%
為弘開發(股)公司	253,000	50.60%	-	-	253,000	50.60%
SUNON TECHNOLOGIES	249,998	99.99%	2	0.01%	250,000	100%
中山創業投資(股)公司	1,021,600	2.84%	-	-	1,021,600	2.84%
建興創業投資(股)公司	1,300,000	6.15%	-	-	1,300,000	6.15%

註：係公司之長期投資。

三、資本及股份

(一)股本來源

股本來源

年 月	發 行 價 格	核定股本		實收股本		備註		
		股 數	金 額	股 數	金 額	股本 來源	以現金以外 之財產抵充 股款者	其 他
92.03	10	200,000,000	2,000,000,000	180,909,906	1,809,099,060	公司債轉換	無	註 1
92.08	10	240,000,000	2,400,000,000	197,443,061	1,974,430,610	盈餘轉增資	無	註 2
92.08	10	240,000,000	2,400,000,000	196,000,061	1,960,000,610	註銷庫藏股	無	註 3

註 1：業經經濟部 92 年 3 月 28 日經授商字第 09201090890 號函核准以可轉換公司債轉增資新台幣 93,890 元。

註 2：業經經濟部 92 年 8 月 29 日經授商字第 09201259550 號核准以盈餘轉增資新台幣 165,331,550 元

註 3：業經經濟部 92 年 8 月 29 日經授商字第 09201259550 號核准註銷庫藏股新台幣 14,430,000 元

股 種 類	核 定 股 本			備 註
	流通在外股份(註)	未 發 行 股 份	合 計	
普通股	196,000,061	43,999,939	240,000,000	已上市

註:請註明該股票是否屬上市或上櫃公司股票(如為限制上市或上櫃買賣者,應予加註)。

(二)股東結構

股 東 結 構

93年4月16日

股東結構 數量	政府機構	金融機構	其他法人	個 人	外國機構及 外人	合 計
人 數	4	4	45	19,860	6	19,919
持 有 股 數	2,024	2,881,145	39,810,537	150,131,978	174,377	193,000,061
持 股 比 例	0.00%	1.49%	20.63%	77.79%	0.09%	100%

(三)股權分散情形

股權分散情形

每股面額十元

93年4月16日

持股分級	股東人數	持有股數	持股比例
1 至 999	7,827	2,394,746	1.24%
1,000 至 5,000	7,902	18,655,609	9.67%
5,001 至 10,000	2,029	15,348,992	7.95%
10,001 至 15,000	772	9,406,676	4.87%
15,001 至 20,000	396	7,304,730	3.79%
20,001 至 30,000	399	9,930,559	5.15%
30,001 至 40,000	154	5,440,864	2.82%
40,001 至 50,000	120	5,566,735	2.88%
50,001 至 100,000	199	14,545,400	7.54%
100,001 至 200,000	72	9,844,521	5.10%
200,001 至 400,000	17	5,234,959	2.71%
400,001 至 600,000	8	3,812,558	1.98%
600,001 至 800,000	7	5,253,405	2.72%
800,001 至 1,000,000	1	821,689	0.42%
1,000,001 以上	16	79,438,618	41.16%
合 計	19,919	193,000,061	100.00%

(四)主要股東名單

主要股東名單

93年4月16日

股份 主要股東名稱	持有股數	持股比例
洪陳富英	18,384,977	9.53%
廣昇投資開發股份有限公司	17,837,999	9.24%
光陽工業股份有限公司	8,721,133	4.52%
洪銀樹	6,035,704	3.13%
古正輝	5,051,000	2.62%
林幸珠	3,693,000	1.91%
耐斯企業股份有限公司	3,645,226	1.89%
中華郵政股份有限公司	3,057,726	1.58%
林柳玉秀	2,438,000	1.26%
林世治	2,119,592	1.0%

(五)最近二年度每股市價、淨值、盈餘、股利及相關資料

每股市價、淨值、盈餘及股利資料

項 目		年 度		當 年 度 截 至 93 年 3 月 31 日 (註 8)	
		91 年	92 年		
每股 市價 (註1)	最 高	43.8	21.6	19.7	
	最 低	16.9	14.6	15.0	
	平 均	28.82	17.49	17.81	
每股 淨值 (註2)	分 配 前	13.64	12.64	12.74	
	分 配 後	13.53	12.64	12.74	
每股	加權平均股數	180,900,517	196,000,061	196,000,061	
盈餘	每 股 盈 餘 (註3)	0.63	0.33	0.32	
每股 股利	現 金 股 利	0.10	0.30	-	
	無 償 配 股	盈 餘 配 股	0.40	-	-
		資 本 公 積 配 股	0.50	-	-
	累 積 未 付 股 利 (註4)	-	-	-	
投資	本 益 比 (註5)	45.74	53	55.66	
報酬	本 利 比 (註6)	288.2	58.3	-	
分析	現 金 股 利 殖 利 率 (註7)	0.35%	1.7%	-	

註 1：列示各年度最高及最低市價、並按各年度成交值與成交量計算各年度平均市價。

註 2：請以年底已發行之股數為準並依據次年度股東會決議分配之情形填列。

註 3：如有因無償配股等情形而須追溯調整者，應列示調整前及調整後之每股盈餘。

註 4：權益證券發行條件如有規定當年度未發放之股利得累積至有盈餘年度發放者，應分別揭露截至當年度止累積未付之股利。

註 5：本益比＝當年度每股平均收盤價／每股盈餘。

註 6：本利比＝當年度每股平均收盤價／每股現金股利。

註 7：現金股利殖利率＝每股現金股利／當年度每股平均收盤價。

註 8：應填列截至年報刊印日止之當年度資料。

(六)公司股利政策及執行情況

1. 公司章程所訂之股利政策

本公司股利發放，則由董事會參考營運及資本支出需求，擬定合適之現金與股票股利搭配比例，提案報請股東會同意，惟現金股利發放以不低於當年分配數 20%為限。

2. 本次股東會擬議股利分配情形

本次股東會擬議分配現金股利每股新台幣 0.3 元。

(七) 本次股東會擬議之無償配股對公司營業績效及每股盈餘之影響

項目		年度	93 年度(預估)
期初實收資本額(仟元)			1,960,000
本年度配股配息情形	每股現金股利(元)		0.30
	盈餘轉增資每股配股數(元)		-
	資本公積轉增資每股配股數(元)		-
營業績效變化情形	營業利益(仟元)		235,614
	營業利益較去年同期增(減)比率(%)		31.67%
	稅後純益(仟元)		64,414
	稅後純益較去年同期增(減)比率(%)		(43.65%)
	每股盈餘(元)(註3)		0.33
	每股盈餘較去年同期增(減)比率(%)		(43.10%)
	年平均投資報酬率(年平均本益比倒數)(%)		1.89%
擬制性每股盈餘及本益比	若盈餘轉增資全數改配放現金股利	擬制每股盈餘	-
		擬制年平均投資報酬率	-
	若未辦理資本公積轉增資	擬制每股盈餘	-
		擬制年平均投資報酬率	-
	若未辦理資本公積且盈餘轉增資改以現金股利發放	擬制每股盈餘	-
		擬制年平均投資報酬率	-

1. 公司應說明預估或擬制資料所依據之各項基本假設。

2. 若盈餘轉增資全數改配放現金股利之擬制每股盈餘

$$= \frac{[\text{稅後純益} - \text{設算現金股利應負擔利息費用}^* \times (1 - \text{稅率})]}{[\text{當年度發行股份總數} - \text{盈餘配股股數}^{**}]}$$

設算現金股利應負擔利息費用^{*} = 盈餘轉增資數額 × 一年期一般放款利率

盈餘配股股數^{**}: 係就前一年度盈餘配股所增加股份之股數

3. 年平均本益比 = 年平均每股市價 / 年度財務報告每股盈餘

4. 年平均每股市價資料來源: 台灣證券交易所資料: 92 年度 3 月平均股價 18.6 元。

(八)員工分紅及董事、監察人酬勞

1. 公司章程所載員工分紅及董事、監察人酬勞之成數或範圍

公司章程所載員工分紅及董事、監察人酬勞金額如下：「本公司每屆決算所得盈餘，除依法完納一切稅捐及彌補以往年度虧損外，應先就其餘額提存百分之十為法定盈餘公積金及其它依規定應提撥之特別盈餘公積後，餘分配至少百分之五以上股息後，再分配百分之五以下百分之一以上員工紅利及百分之五董事及監察人酬勞後，尚有餘額由董事會決議分配股東紅利或酌情保留」。

2. 董事會通過之擬議配發員工分紅等資訊

A. 配發員工現金紅利、股票紅利及董事、監察人酬勞金額

員工現金紅利 0 元

員工股票紅利 0 元

董事、監察人酬勞 0 元

B. 擬議配發員工股票紅利股數及其佔盈餘轉增資之比例：不適用

C. 擬議配發員工紅利及董事、監察人酬勞後之設算每股盈餘：不適用

3. 上年度盈餘用以配發員工紅利及董事、監察人酬勞情形

91 年度盈餘分配	實際配發	董事會擬議配發	差異
員工紅利	2,512,630 元	2,512,630 元	無
董事、監察人酬勞	2,512,638 元	2,512,638 元	無
合計	5,025,268 元	5,025,268 元	無

(九) 公司買回本公司股份情形：

公司買回本公司股份情形

93 年 3 月 31 日

買回期次 (註)	第一次(期)	第二次(期)	第三次(期)
買回目的	轉讓予員工	銷除股份	轉讓予員工
買回期間	89.10.30-89.12.29	92.5.6-92.7.4	93.3.30-93.5.28
買回區間價格	11.97 元-26.40 元	10.99 元-22.58 元	11.41 元-26.52 元
已買回股份種類及數量	普通股 2,385,000 股	普通股 1,443,000 股	普通股 3,000,000 股
已買回股份金額	37,728,500 元	23,842,505 元	50,796,070 元
已辦理銷除及轉讓之股份數量	2,385,000 股	1,443,000 股	-
累積持有本公司股份數量	-	-	-
累積持有本公司股份數量占 已發行股份總數比率(%)	-	-	-

四、公司債發行情形：

公司債辦理情形

公 司 債 種 類 (註 2)	第一次國內無擔保可轉換公司債 (註 5)	第一次海外無擔保可轉換公司債 (註 5)
發行(辦理)日期	89年10月26日	92年4月15日
面 額	新台幣壹拾萬元	美金壹萬元
發行及交易地點(註3)	-	無
發 行 價 格	依票面金額100%發行	依票面金額100%發行
總 額	新台幣肆億元	美金壹仟萬元
利 率	0%	0%
期 限	期限：5年期 到期日：94年10月25日	期限：5年期 到期日：94年10月25日
保 證 機 構	無	無
受 託 人	台新國際商業銀行信託部	美國紐約銀行
承 銷 機 構	台證綜合證券股份有限公司 寶來證券股份有限公司	中國國際商業銀行
簽 證 律 師	長誼律師事務所 宋金比律師	眾信協合國際法律事務所 林進富律師
簽 證 會 計 師	建興聯合會計師事務所 劉吉雄、蘇炳章	建興聯合會計師事務所 蘇炳章、蔡淑滿
償 還 方 法	行使轉換為普通股或到期以現金 一次還本付息。	海外公司債除依轉換辦法提前贖 回、買回、註銷或行使轉換權外， 海外公司債到期時按公司債面額 之115.65%贖回
未 償 還 本 金	0	美金壹仟萬元
贖 回 或 提 前 清 償 之 條 款	債權人得以本轉換公司債發行之 日起滿三個月後，至到期日前十 日止，除依法暫停過戶期間外， 得隨時向本公司請求依本辦法轉 換為本轉換公司債債券換股權利 證書。	(a)債券發行滿三年後，遇有公司 普通股在台灣證券交易所之收 盤價格以當時匯率換算為美 元，連續二十個營業日之價格達 轉換價格(以定價日議定之固定 匯率換算為美元)之百分之一百 四十以上，公司得於事前通知 (實際通知日期依受託契約規 定)後，以面額之112.6%將債券 全部或一部份買回。 (b)若超過百分之九十之本債券已 贖回、買回、註銷或行使轉換 權，發行公司得於事前通知 (實際通知日期依受託契約規 定)後，將尚流通在外之債券

			以面額加含利息之債券贖回價格(Accreted Value, 相當於 3.0% ~ 4.5% 年利率)全部買回。
限制條款(註4)	無	無	無
信用評等機構名稱、評等日期、公司債評等結果	無	無	無
附其他權利	截至年報刊印日止已轉換(交換或認股)普通股、海外存託憑證或其他有價證券之金額	新台幣肆億元	0
附其他權利	發行及轉換辦法	<p>(一)公司債轉換價格之訂定，以 89 年 9 月 21 日為轉換價格訂定基準日，取基準日前十個營業日、二十個營業日、三十個營業日本公司普通股平均收盤價中較低者乘以 100% 為計算依據，基準日前如遇有除權者，經採用用以計算轉換價格之收盤價，並先設算為除權後價格。發行時之轉換價格為每股 28.73 元。本轉換公司債之訂價基準日後，遇有本公司普通股股份發生變動時(以低於轉換價格辦理現金增資、盈餘轉增資、資本公積轉增資、公司合併、股票分割及現金增資參與海外存託憑證等)及有低於每股時價之轉換價格再發行國內外可轉換公司債時，轉換價格公式調整(計算至新台幣角為止，分以下四捨五入)，並函請財團法人中華民國證券櫃檯買賣中心(以下簡稱櫃檯買賣中心)公告之。</p>	<p>(一)除債券已被贖回、買回或轉換，或於法定停止過戶期間外，債券於發行日後〔不含發行日〕一年起，至到期日前十五日之期間內，債券持有人得隨時向發行公司請求依本辦法行使其轉換權利。法定停止過戶期間係指股東常會開會前六十日內，股東臨時會開會前三十日內，公司決定分派股息紅利或其他利益之基準日前五日。另自公司向台灣證券交易所洽辦無償配股停止過戶除權公告日、現金股息停止過戶除息公告日或現金增資認股停止過戶除權公告日至少前三個營業日起，至權利分派基準日止之期間，本債券停止轉換。</p> <p>(二)發行時轉換價格：新台幣 17.12 元。</p> <p>(三)債券持有人備妥轉換通知書及其他依受託契約及中華民國法令要求之所有相關文件後，經位於中華民國境外之轉換代理人向公司提出轉換申請。債券持有人行使轉換業日內交付債券持有人新發行之普通股。</p>

發行及轉換辦法	<p>(二)本公司每年以下列四次為申請換發普通股增資基準日，向主管機關辦理已完成轉換股份之股本變更登記及新股發行申請：</p> <p>(一)二月廿八日</p> <p>(二)當年度本公司無償配股除權基準日或配息基準日(以日期較晚者為主)；惟若該年度無辦理無償配股或配息時，則為六月廿八日。</p> <p>(三)九月廿八日</p>	<p>(四)本公司債發行後，如遇有本公司辦理現金增資、無償配股、以發行新股方式分派員工紅利或有發行契約規定之其他情形，本公司應按本公司債發行契約之規定調整轉換價格，轉換價格應四捨五入計至角為止。如本公司與他公司合併且本公司為存續公司，發行新股予被合併公司股東時，轉換價格不予調整。</p>
發行及轉換辦法		<p>(五)轉換價格向下重設</p> <p>除依本發行辦法 19 條規定調整轉換價格外，如於本公司債發行每滿一年前之四十五日(各為轉換價格調整日)，遇有發行公司普通股在台灣證券交易所之收盤價格以當時匯率換算為美元，轉換價格調整日前連續二十個營業日收盤價之平均價格低於當時之轉換價格(以定價日議定之固定匯率換算為美元)時，得於本公司債發行每屆滿一年前之四十五日依下列公式重新設定轉換價格，惟不得低於原轉換價格(可因普通股股份總額發生變動而調整)之 80%。</p>
發行及轉換、交換或認股辦法、發行條件對股權可能稀釋情形及對現有股東權益影響	<p>本債券已於 91 年 12 月 25 日贖回流通在外餘額，故無股權稀釋之影響。</p>	<p>(一)票面利率 0%，可取得低成本之長期資金，節省利息支出。此外，本公司本次發行海外可轉換公司債之轉換價格係以普通股參考價之溢價發行，故對原股東權益應無負面影響。</p> <p>(二)若以發行時之轉換價格新台幣 17.12 元計算，本次發行轉換公司債對原有股權稀釋比率約為 10.10%，其稀釋效果尚屬有限。</p>
交換標的委託保管機構名稱	台新國際商業銀行信託部轉換	美國紐約銀行

註1：公司債辦理情形含辦理中之公募及私募公司債。辦理中之公募公司債係指已經本會生效（核准）者；辦理中之私募公司債係指已經董事會決議通過者。

註2：欄位多寡視實際辦理次數調整。

註3：屬海外公司債者填列。

註4：如限制發放現金股利、對外投資或要求維持一定資產比例等。

註5：屬私募者，應以顯著方式標示。

註6：屬轉換公司債、交換公司債、總括申報發行公司債或附認股權公司債，應依性質按表列格式再揭露轉換公司債資料、交換公司債資料、總括申報發行公司債情形及附認股權公司債資料。

轉換公司債資料

公司債種類 (註1)		國外第一次無擔保轉換公司債		
項	年	91年	92年	當年度截至 93年4月30日 (註4)
	度			
轉債(註2) 換市價 公司	最 高	-	-	-
	最 低	-	-	-
	平 均	-	-	-
轉 換 價 格		-	-	15.68
發行(辦理)日期及 發行時轉換價格		發行日期：92年4月15日 發行時轉換價格：17.12元		
履行轉換義務方式 (註3)		發行新股		

註1：欄位多寡視實際辦理次數調整。

註2：海外公司債如有多處交易地點者，按交易地點分別列示。

註3：交付已發行股份或發行新股。

註4：應填列截至年報刊印日止之當年度資料。

五、特別股發行情形：無

六、海外存託憑證辦理情形：無。

七、員工認股憑證辦理情形：無。

八、併購辦理情形：無。

參、營運概況

一、業務內容

(一) 業務範圍

1. 公司所營業務主要內容
 - A. 直流無刷散熱風扇、鼓風扇及零件製造
 - B. 交流工業用扇及零件製造
2. 業務主要內容營業比重

直流無刷散熱風扇、鼓風扇比重	91.10%
交流工業用扇比重	8.90%
合 計	100.00%

3. 公司目前產品項目
 - A. 直流無刷散熱風扇、鼓風扇商品
 - 直流無刷風扇尺寸8mm-120mm
 - 直流無刷風扇厚度5mm-56mm
 - 直流無刷鼓風扇尺寸25mm-120mm
 - 直流無刷鼓風扇厚度4.8mm-33mm
 - B. 交流工業用扇商品
 - 交流工業用扇尺寸80mm-254mm
 - 交流工業用扇厚度25mm-89mm
4. 計劃開發之新產品
 - A. 用於高溫高熱Cooler之風扇
 - B. 用於手持裝置之極薄極小型產品
 - C. 客戶委託專案

(二) 產業概況

1. 產業之現況與發展

公司自行評估風扇產業全球年需求量約有6億台，且需求量逐年成長中。因各式電子系統、設備之運算及連結速度增快、效能增強，故運作功率相對提高，對風扇之需求有數量增加、功能需求增強之趨勢。本公司以自有品牌SUNON行銷，全球市佔率超過10%，是台灣同業中市場佔有率最高者，也是產業中重要廠商之一。

2. 產業上中下游之關聯性

風扇馬達之零組件複雜，其上游產業關聯及塑膠原料、培林、鋼鐵、五金加工、鋁壓鑄、模具(五金沖壓及塑膠射出成型模具)、線材、半導體、IC、印刷電路板、被動元件等產業。

風扇馬達之下游產業相當廣泛，舉凡需用到空氣對流之處皆需要用到風扇，其應用領域有網路通訊設備、資訊產業、光電產業、家電影音設備、工業與商用設備、資訊家電等產業。

由於風扇之上游產業以及下游產業涵蓋範圍均相當廣泛，故風扇與任一單獨產業之關聯性都不強。

3. 產品之各種發展趨勢及競爭情形

以本公司兩大核心產品MagLev馬達產品及PowerMotor產品分析：MagLev馬達產品因由本公司擁有之專利保護，可阻絕競爭者之侵權模仿。PowerMotor馬達產品則在技術以及產品特性上具有優勢以及技術進入門檻，故在同業競爭中，本公司屬於領導廠商。

風扇之發展具有以下幾點趨勢：長壽命、低噪音、低震動、低啟動電壓、耐高溫、低耗能、高風量風壓、高扭力等。

(三) 技術及研發概況

最近年度投入之研發費用與開發成功之技術或產品

	92年度	91年度
投入研發費用金額	191,721,964元	187,005,310元
研發費用佔營業收入比例	5.58%	5.85%
開發成功技術及產品	風扇導流及增壓技術 大尺寸PowerMotor風扇 解熱115Watts之風扇	Power Motor系列風扇 DLP馬達 PWM控制風扇

(四) 長短期業務發展計劃

1. 短期業務發展計劃

以MagLev馬達產品及Power Motor馬達產品兩大核心產品，聚焦於Note Book、Server、Projector、Network、DVR、高階CPU Cooler等產業，以提高銷售成長並增進獲利。

2. 長期業務發展計劃

- A. 與各產業大廠策略聯盟以取得持續成長動能，促進銷售成長。
- B. 開發極薄極小型風扇，以適應下一代手持設備之散熱需求。

二、市場及產銷概況

(一) 市場分析

1. 主要商品銷售地區

	92年度	91年度	90年度
台灣(含大陸)	52.1%	53.02%	43.85%
亞洲	19.7%	25.12%	23.15%
歐洲	18.2%	14.99%	21.29%
美洲	9.9%	6.86%	11.71%
合計	100.00%	100.00%	100.00%

2. 市場佔有率及未來供需與成長性

在幾個指標性應用產業分析如下：

應用產業	自行估計 市場佔有率	風扇未來供需狀況	成長性
筆記型電腦	23%	供：日系廠商加入競爭 需：需求價格降低	持續成長
投影機	17%	供：技術門檻高，新競爭者加入不易 需：要求耐高溫風扇，風扇性能提高	持續成長
伺服器	6%	供：技術門檻高，新競爭者加入不易 需：轉往高階伺服器，風扇性能提高	持續成長

3. 競爭利基

- A. 品牌(SUNON)知名度較高，產品性能較強
- B. 研發能力及技術能力較強

- C. 產品開發速度較快
D. 完整的信賴度實驗設備

4. 發展遠景之有利、不利因素與因應對策

有利因素	不利因素
1. 電子產業景氣回溫，風扇需求增加 2. 電子設備處理器功能增強，溫度升高 3. 客戶注重策略結盟關係	1. 同業及潛在進入者競爭激烈 2. 客戶cost-down壓力 3. 替代性散熱技術發展
因應對策	因應對策
1. 保持既有優勢 2. 以協同設計加速產品設計及開發 3. 與客戶建立策略聯盟夥伴關係	1. 以技術及品牌優勢築高進入障礙 2. 研發新材質、機構、工法以降低成本 3. 專案研究替代技術之發展

(二) 主要產品之重要用途及產製過程

1. 直流無刷散熱風扇、鼓風扇應用市場

- | | | |
|------------|-------------|-------------|
| (1)桌上型電腦 | (2)筆記型電腦 | (3)伺服器 |
| (4)微電腦處理器 | (5)繪圖卡及晶片組 | (6)電腦週邊硬體設備 |
| (7)事務機器 | (8)網路通訊硬體設備 | (9)家電設備 |
| (10)電源供應器 | (11)資訊家電設備 | (12)量測儀器 |
| (13)醫事檢驗設備 | (14)生產設備 | (15)工業用設備 |
| (16)商用設備機器 | (17)音響設備 | (18)電玩遊戲機 |

2. 交流工業用扇應用市場

- | | | |
|-----------|-----------|-------------|
| (1)事務機器 | (2)辦公設備 | (3)打包機/工作母機 |
| (4)生產設備 | (5)工業用設備 | (6)音響設備 |
| (7)醫事檢驗設備 | (8)商用設備機器 | (9)燈效設備 |
| (10)家電設備 | (11)冷暖器機 | |

3. 直流無刷散熱風扇、鼓風扇產製過程：見第25頁。

4. 交流工業用扇產製過程：見第26頁。

(三) 主要原料之供應狀況

主要原料	供應狀況
PBT	穩定
IC	穩定
培林軸承	穩定

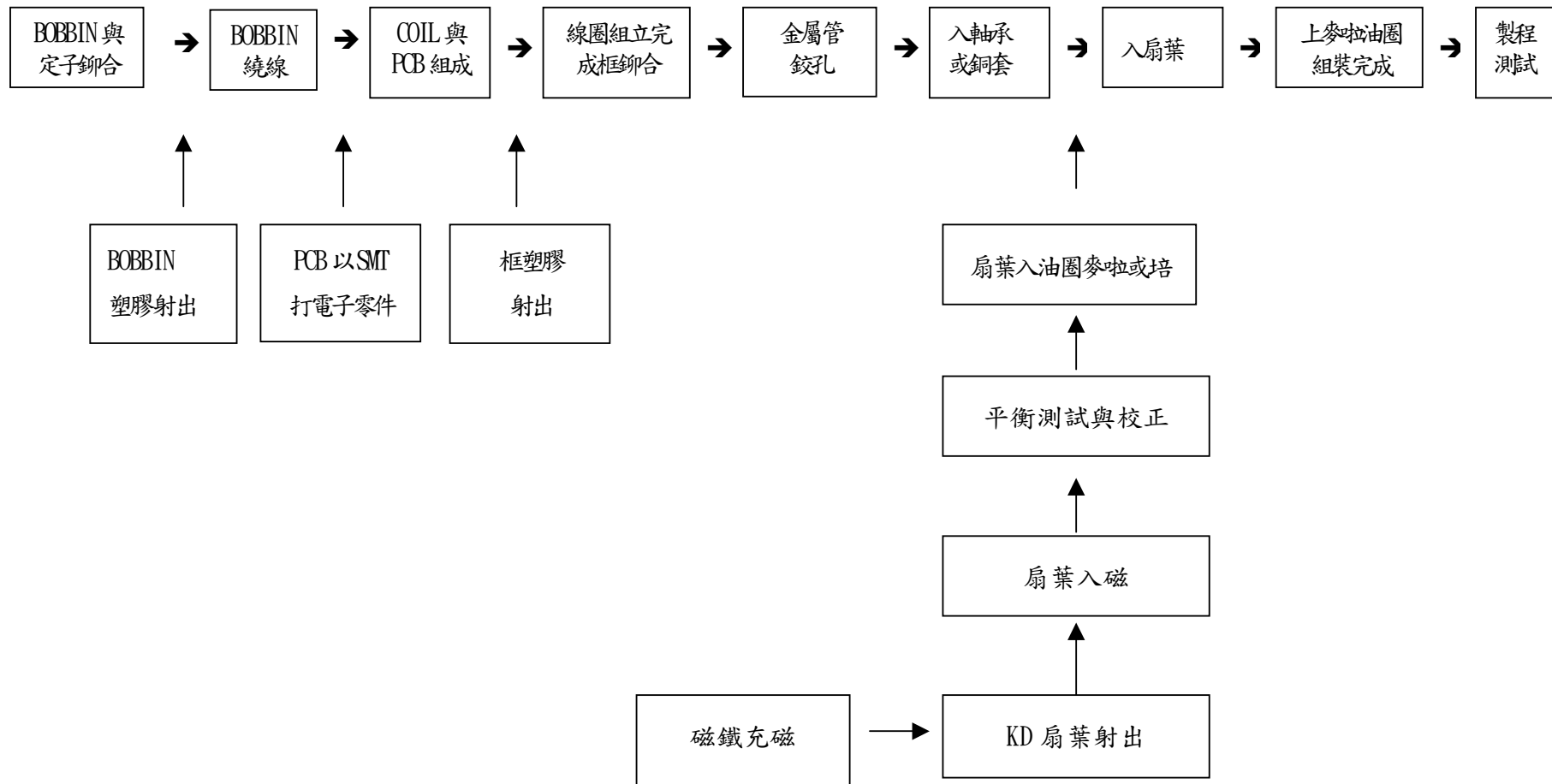
(四) 最近二年度任一年度佔進銷貨總額百分之十以上客戶

1. 最近二年度任一年度佔進貨總額百分之十以上客戶

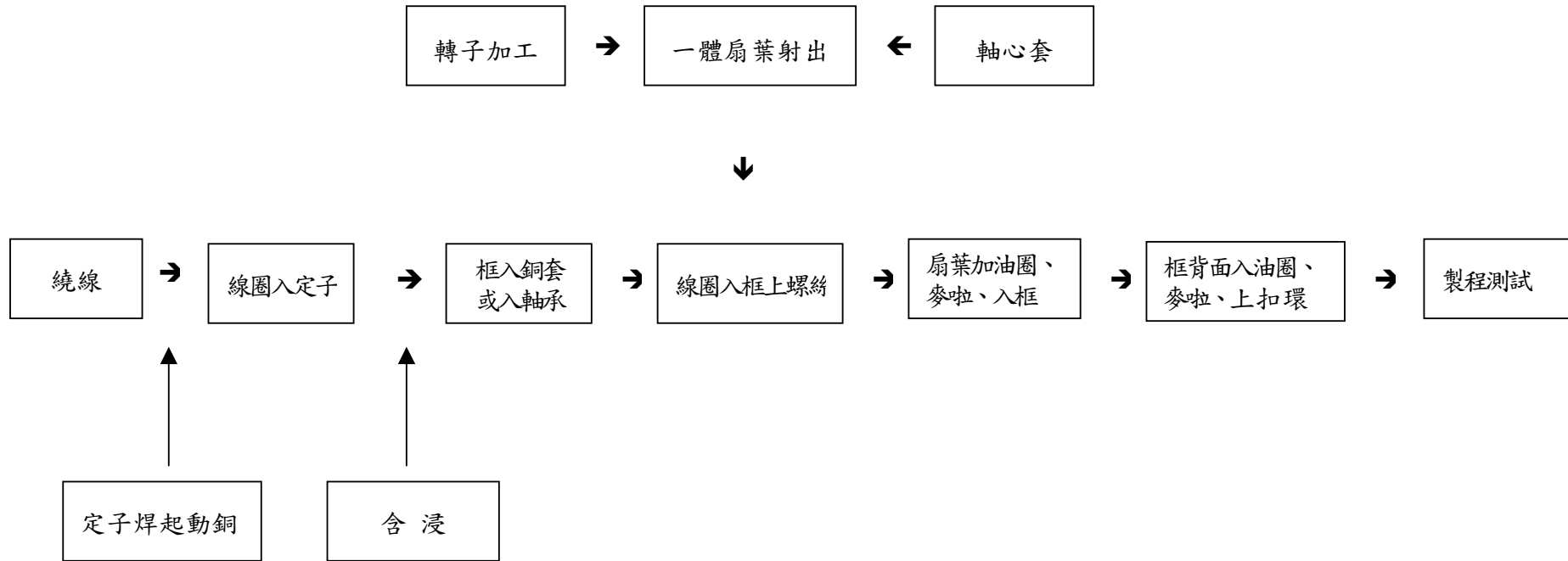
客戶名稱	92年度		91年度		增減變動 原因
	進貨金額	百分比	進貨金額	百分比	
A	373,193,994	24.01%	283,506,610	18.56%	日幣升值，進價提高
B	32,052,514	2.06%	158,648,591	10.39%	降低使用量

2. 最近二年度任一年度佔銷貨總額百分之十以上客戶：無

直流無刷散熱風扇、鼓風扇產製過程圖：



交流工業用扇產製過程圖：



(五) 最近二年度生產量值

最近二年度生產量值表

單位：千台/仟元

品名	91 年度			92 年度		
	產能	產量	產值	產能	產量	產值
AC 風扇	4,800	4,206	326,884	4,800	4,051	306,681
DC 風扇	66,000	41,388	1,915,158	68,400	41,726	2,058,842
合計	70,800	45,594	2,242,042	73,200	45,777	2,365,523

註 1：產能係指公司經衡量必要停工、假日等因素後，利用現有生產設備，在正常運作下所能生產之數量。

註 2：各產品之生產具有可替代性者，得合併計算產能，並附註說明。

(六) 最近二年度銷售量值

最近二年度銷售量值表

單位：千台/仟元

年度\ 銷售量值\ 主要商品	91 年度				92 年度			
	內銷		外銷		內銷		外銷	
	量	值	量	值	量	值	量	值
AC 風扇	668	77,098	3,574	415,892	548	61,017	3,706	458,046
DC 風扇	17,292	1,314,423	24,064	1,284,600	15,983	1,154,552	26,039	1,656,796
讓售材料		2,554		100,133		15,895		90,646
合計	17,960	1,394,075	27,638	1,800,625	16,531	1,231,464	29,745	2,205,488

三、從業員工資訊

最近二年度及截至年報刊印日止從業員工資料

93年4月30日

年 度		91 年度	92 年度	當年度截至 93 年 4 月 30 日 (註)
員 工 人 數	直接員工	506	517	404
	間接員工	330	360	377
	其他職員	129	85	74
	合 計	965	962	855
平 均 年 歲		31.95	32.22	33.07
平 均 年 資		3.69	3.89	4.09
學 歷 分 布 比 率	博 士	0.20%	0%	0%
	碩 士	2.20%	2%	2%
	大 學	13.20%	20%	23%
	大 專	22.00%	21%	23%
	高 中	45.20%	42%	37%
	高 中 以 下	17.20%	15%	15%

註：應填列截至年報刊印日止之當年度資料。

四、環保支出資訊

本公司未曾因污染環境遭受損失或者賠償、處分。本公司產品之產製過程中，無產生污染環境之虞。另本公司已於八十七年通過ISO14001認證，並於九十一年度成為SONY「綠色夥伴」之一員，且已經導入無鉛無鎘製程，足見本公司對於環境保護之重視。

五、勞資關係

本公司之勞動條件，均依照勞基法及相關規定辦理，並成立「職工福利委員會」辦理員工福利事宜，部分福利甚至優於勞基法，未曾因勞資糾紛遭受損失。本公司之員工福利措施，計有保障薪資、團體保險、退休制度、定期健康檢查、員工餐廳、員工入股分紅、員工旅遊、社團活動等。

六、重要契約

重要契約

契約性質	當事人	契約起訖日期	主要內容	限制條款
佣金合約	美國SUNON INC.	92.01.01~ 92.12.31.	支付銷售佣金	無
佣金合約	法國SUNON SAS.	92.01.01~ 92.12.31.	支付銷售佣金	無
佣金合約	日本SUNON 株式會社	92.01.01~ 92.12.31.	支付銷售佣金	無
佣金合約	新加坡 SUNON TECHNOLOGIES PTE LTD.	92.01.01~ 92.12.31.	支付銷售佣金	無
佣金合約	SUNONWEALTH ELECTRIC MACHINE IND. H.K. LTD.	92.01.01~ 92.12.31.	支付銷售佣金	無
專利技術授權	又中科技股份有限公司	88.04.08.起	「光碟機主軸馬達」專利及技術授權	不得轉讓第三人
商標及專利授權	昆山廣興電子有限公司	92.01.01~ 101.12.31.	商標及專利授權	不得轉讓第三人

七、訴訟或非訟事件

本公司因被疑使用台達電子工業(股)公司向智慧財產局申請尚未核准之專利，而遭到該公司提出假處分及50,000仟元之民事賠償。惟本公司亦針對該公司提出撤銷假處分之申請，並業經法院核准，提供定存28,100仟元作為撤銷假處分之擔保，帳列受限制資產科目。該案法院已於93.1.13.裁定該公司所提出之假處分應予撤銷。

八、取得或處分資產

本公司及子公司最近年度及截至年報刊印日止並無取得或處分價額達實收資本額20%或三億元以上之資產。

肆、資金運用計畫執行情形

前各次發行或私募有價證券尚未完成或最近三年內完成且計畫效益尚未顯現者。

一、計畫內容

(一)、本公司為提昇競爭力、支應營運所需，經 91 年 12 月 16 日年度第六次董事會決議通過，發行第一次海外無擔保可轉換公司債籌措資金，並奉財政部證券暨期貨管理委員會 92 年 2 月 11 日台財證一字第 0910168840 號函核准募集在案。

(二)、計畫項目及運用進度

單位：美金仟元

計畫項目	預定完成日期	所需資金總額	預定資金運用進度			
			九十二年			
			第一季	第二季	第三季	第四季
海外購料	92 年 12 月	10,000	2,500	2,500	2,500	2,500

二、執行情形：

單位：新台幣仟元

計畫項目	預定完成日期	所需資金總額	資金運用進度			
			九十二年			
			第一季	第二季	第三季	第四季
海外購料	92 年 12 月	10,000	-	1,123	6,562	2,315

三、執行效益：

本計畫完成除支應營收規模成長所需之外，由於本次發行之海外可轉換公司債票面利率為 0%，且未來若債券持有人選擇轉換為普通股，則本次募集資金支應海外購料款，相較於目前美元借款一般利率水準 2%，92 年度可節省利息支出約 100 仟美元，92 年度以後每年可節省利息支出約 200 仟美元。

伍、財務概況

一、最近五年度簡明資產負債表及損益表，並註明會計師姓名及其查核意見

(一)簡明資產負債表：

單位：千元

年 度 目	最近五年度財務資料(註1)					當年度截至 93年3月31日 財務資料(註3)	
	88年	89年	90年	91年	92年		
流動資產	1,497,458	1,868,590	1,920,096	2,174,620	2,303,424	2,554,063	
基金及長期投資	355,884	490,417	601,114	719,387	694,594	714,379	
固定資產(註2)	650,527	709,201	733,921	791,354	807,225	831,670	
無形資產	8,234	7,146	6,524	3,583	8,876	8,876	
其他資產	51,256	44,120	68,633	77,728	55,633	48,258	
資產總額	2,563,359	3,119,474	3,330,288	3,766,672	3,869,752	4,157,246	
流動負債	分配前	807,585	820,345	799,350	1,188,393	924,147	1,202,869
	分配後	812,406	825,616	852,161	1,208,997	924,147	1,202,869
長期負債	35,647	429,570	37,349	7,840	346,952	339,592	
其他負債	100,847	95,967	97,540	102,585	121,259	117,520	
負債總額	分配前	939,199	1,350,762	934,239	1,298,818	1,392,357	1,659,981
	分配後	944,020	1,356,033	987,050	1,319,422	1,392,357	1,659,981
股本	964,000	1,209,820	1,611,187	1,809,099	1,960,001	1,960,001	
資本公積	366,512	308,747	465,920	392,714	299,203	299,203	
保留盈餘	分配前	295,749	285,284	306,957	251,191	213,767	276,648
	分配後	102,948	120,566	136,887	155,709	213,767	276,648
長期股權投資 未實現跌價損失	2,563,359	3,119,474	3,330,288	3,766,672	3,869,752	17,758	
累積換算調整數	-2,101	2,590	11,985	14,850	10,842	1,486	
未認列為退休金 成本之淨損失					6,418	6,418	
股東權益 總額	分配前	1,624,160	1,768,712	2,396,049	2,467,854	2,477,395	2,497,265
	分配後	1,619,339	1,763,441	2,343,238	2,447,250	2,477,395	2,497,265

註1：以上數字均經會計師查核簽證。

註2：當年度曾辦理資產重估價者，應予列註辦理日期及重估增值金額：無。

註3：財務資料經會計師核閱。

(二)簡明損益表：

單位：新台幣千元

年 度 項 目	最近五年度財務資料(註1)					當年度截至 93年3月31日 財務資料(註2)
	88年	89年	90年	91年	92年	
營業收入	2,576,410	2,764,861	2,699,938	3,194,700	3,436,951	992,565
營業毛利	582,447	578,410	646,266	736,088	858,607	273,956
營業損益	262,734	181,038	164,689	178,938	235,614	101,663
營業外收入及利益	55,317	121,992	136,321	67,340	102,001	27,113
營業外費用及損失	48,111	77,761	103,749	105,594	253,400	48,437
繼續營業部門 稅前損益	269,941	225,269	197,261	140,684	84,216	80,339
繼續營業部門 損益						
停業部門損益						
非常損益						
會計原則變動 之累積影響數						
本期損益	214,995	182,307	188,655	114,304	64,414	62,881
每股盈餘	1.24	1.04	1.01	0.58	0.33	0.32

註1：以上數字均經會計師查核簽證。

2：財務資料經會計師核閱。

3：以上數字均經會計師查核或核閱，91年辦理盈餘及資本公積轉增資，追溯調整90、89、88及87年度之每股盈餘。

(三)會計師姓名及其查核意見：

會計師意見 年度	簽證會計師	查核意見
88年度	建興聯合會計師事務所 劉吉雄會計師 蘇炳章會計師	無保留意見
89年度	建興聯合會計師事務所 劉吉雄會計師 蘇炳章會計師	修正式無保留意見
90年度	建興聯合會計師事務所 蘇炳章會計師 蔡淑滿會計師	修正式無保留意見
91年度	建興聯合會計師事務所 蘇炳章會計師 蔡淑滿會計師	修正式無保留意見
92年度	建興聯合會計師事務所 劉吉雄會計師 蔡淑滿會計師	修正式無保留意見

二、最近五年度財務分析

財務分析

分析項目(註2)		最近五年度財務分析					當年度截至 93年3月31日 (註3)	
		88年	89年	90年	91年	92年		
財務結構 (%)	負債占資產比率	36.64	43.30	28.05	34.48	35.98	39.93	
	長期資金占固定資產比率	255.15	309.97	331.56	312.84	349.88	341.10	
償債能力 %	流動比率	185.42	227.78	240.21	182.99	249.25	212.33	
	速動比率	96.92	135.98	147.16	109.63	159.84	140.04	
	利息保障倍數	33.70	20.69	11.57	14.29	5.73	18.07	
經營能力	應收款項週轉率(次)	4.54	4.11	3.84	3.98	3.58	3.90	
	平均收現日數	80.40	88.81	95.05	91.71	101.96	93.59	
	存貨週轉率(次)	3.45	3.21	2.93	3.33	3.40	3.84	
	應付款項週轉率(次)	5.00	4.59	4.87	7.32	6.32	5.68	
	平均銷貨日數	105.80	113.71	124.57	109.61	107.35	95.05	
	固定資產週轉率(次)	3.96	3.90	3.68	4.04	4.26	4.76	
	總資產週轉率(次)	1.01	0.89	0.81	0.85	0.89	0.95	
獲利能力	資產報酬率(%)	9.84	6.72	6.28	3.45	2.04	1.71	
	股東權益報酬率(%)	16.71	10.75	9.06	4.70	2.61	2.51	
	占實收資本% 比率	營業利益	27.25	14.96	10.22	9.89	12.02	5.19
		稅前利益	28.00	18.62	12.24	7.78	4.30	4.10
	純益率(%)	8.34	6.59	6.99	3.58	1.87	6.34	
	每股盈餘(元)	1.24	1.04	1.01	0.58	0.33	0.32	
現金流量	現金流量比率(%)	22.79	25.01	26.66	5.97	33.34	-	
	現金流量允當比率(%)	22.53	40.99	41.66	30.19	58.86	-	
	現金再投資比率(%)	9.62	8.20	7.65	0.78	8.68	-	
槓桿度	營運槓桿度	2.25	7.36	9.27	3.51	3.08	2.11	
	財務槓桿度	1.03	1.04	1.13	1.06	1.08	1.05	

註1：以上數字均經會計師查核簽證。

註2：年報本表末端，應列示如下之計算公式：

註3：上市或股票已在證券商營業處所買賣之公司並應將截至年報刊印日之前一季止之當年度財務資料併入分析。

1. 財務結構

(1) 負債占資產比率 = 負債總額 / 資產總額。

(2) 長期資金占固定資產比率 = (股東權益淨額 + 長期負債) / 固定資產淨額。

2. 償債能力

(1) 流動比率 = 流動資產 / 流動負債。

(2) 速動比率 = (流動資產 - 存貨 - 預付費用) / 流動負債。

(3) 利息保障倍數 = 所得稅及利息費用前純益 / 本期利息支出。

3. 經營能力

(1) 應收款項(包括應收帳款與因營業而產生之應收票據)週轉率 = 銷貨淨額 / 各期平均應收款項(包括應收帳款與因營業而產生之應收票據)餘額。

(2) 平均收現日數 = 365 / 應收款項週轉率。

(3) 存貨週轉率 = 銷貨成本 / 平均存貨額。

(4) 應付款項(包括應付帳款與因營業而產生之應付票據)週轉率 = 銷貨成本 / 各期平均應付款項(包括應付帳款與因營業而產生之應付票據)餘額。

(5) 平均銷貨日數 = 365 / 存貨週轉率。

(6) 固定資產週轉率 = 銷貨淨額 / 固定資產淨額。

(7) 總資產週轉率 = 銷貨淨額 / 資產總額。

4. 獲利能力

(1) 資產報酬率 = [稅後損益 + 利息費用 × (1 - 稅率)] / 平均資產總額。

(2) 股東權益報酬率 = 稅後損益 / 平均股東權益淨額。

(3) 純益率 = 稅後損益 / 銷貨淨額。

(4) 每股盈餘 = (稅後淨利 - 特別股股利) / 加權平均已發行股數。(註3)

5. 現金流量

(1) 現金流量比率 = 營業活動淨現金流量 / 流動負債。

(2) 淨現金流量允當比率 = 最近五年度營業活動淨現金流量 / 最近五年度(資本支出 + 存貨增加額 + 現金股利)。

(3) 現金再投資比率 = (營業活動淨現金流量 - 現金股利) / (固定資產毛額 + 長期投資 + 其他資產 + 營運資金)。(註4)

6. 槓桿度：

(1) 營運槓桿度 = (營業收入淨額 - 變動營業成本及費用) / 營業利益(註5)。

(2) 財務槓桿度 = 營業利益 / (營業利益 - 利息費用)。

註3：前項每股盈餘之計算公式，在衡量時應特別注意下列事項：

1. 以加權平均普通股股數為準，而非以年底已發行股數為基礎。

2. 凡有現金增資或庫藏股交易者，應考慮其流通期間，計算加權平均股數。

3. 凡有盈餘轉增資或資本公積轉增資者，在計算以往年度及半年度之每股盈餘時，應按增資比例追溯調整，無庸考慮該增資之發行期間。

4. 若特別股為不可轉換之累積特別股，其當年度股利(不論是否發放)應自稅後淨利減除或增加稅後淨損。特別股若為非累積性質，在有稅後淨利之情況，特別股股利應自稅後淨利減除；如為虧損，則不必調整。

註4：現金流量分析在衡量時應特別注意下列事項：

1. 營業活動淨現金流量係指現金流量表中營業活動淨現金流入數。

2. 資本支出係指每年資本投資之現金流出數。

3. 存貨增加數僅在期末餘額大於期初餘額時方予計入，若年底存貨減少，則以零計算。

4. 現金股利包括普通股及特別股之現金股利。

5. 固定資產毛額係指扣除累計折舊前的固定資產總額。

註5：發行人應將各項營業成本及營業費用依性質區分為固定及變動，如有涉及估計或主觀判斷，應注意其合理性並維持一致。

三、最近年度財務報告之監察人審查報告

監察人審查報告書

董事會造送本公司九十二年度營業報告書、財務報表，業經本監察人查核完竣，尚無不合，爰依照公司法第二一九條之規定，特此提出報告。

此 致

建準電機工業股份有限公司九十二年度股東常會

建準電機工業股份有限公司

監察人：曾菊清

監察人：蘇瑞福

監察人：蔡清根

中華民國九十三年四月二十日



建興聯合會計師事務所

HORWATH CHIEN HSING

Certified Public Accountants

A member of Horwath International

高雄市林森二路 21 號 12 樓
12F, 21 Linshen 2nd Road,
Kaohsiung, Taiwan R.O.C.
電話:(07)3312133 代表號
傳真機:(07)3331710

建準電機工業股份有限公司

會計師查核報告

建準電機工業股份有限公司公鑒：

建準電機工業股份有限公司民國 92 年 12 月 31 日及民國 91 年 12 月 31 日之資產負債表，暨民國 92 年 1 月 1 日至 12 月 31 日及民國 91 年 1 月 1 日至 12 月 31 日之損益表、股東權益變動表及現金流量表，業經本會計師查核竣事。上開財務報表之編製係管理階層之責任，本會計師之責任則為根據查核結果對上開財務報表表示意見。建準電機工業股份有限公司採權益法評價之部分長期股權投資未經本會計師查核，因此，本會計師對上開財務報表所表示之意見中，其民國 92 年 12 月 31 日及民國 91 年 12 月 31 日之長期股權投資金額分別為 133,868 仟元及 167,026 仟元，民國 92 年度及 91 年度所認列之投資(損)益分別為 20,699 仟元及 5,309 仟元，暨其於附註 31.之相關資訊，係根據其他會計師之查核報告。

本會計師係依照一般公認審計準則及會計師查核簽證財務報表規則規劃並執行查核工作，以合理確信財務報表有無重大不實表達。此項查核工作包括以抽查方式獲取財務報表所列金額及所揭露事項之查核證據、評估管理階層編製財務報表所採用之會計原則及所作之重大會計估計，暨評估財務報表整體之表達。本會計師相信此項查核工作可對所表示之意見提供合理之依據。

依本會計師之意見，基於本會計師之查核結果及其他會計師之查核報告，第一段所述財務報表在所有重大方面係依照一般公認會計原則及財政部證券暨期貨管理委員會發佈之「證券發行人財務報告編製準則」編製，足以允當表達建準電機工業股份有限公司民國 92 年 12 月 31 日及民國 91 年 12 月 31 日之財務狀況，暨民國 92 年 1 月 1 日至 12 月 31 日及民國 91 年 1 月 1 日至 12 月 31 日之經營成果及現金流量。

建準電機工業股份有限公司已編製民國 92 年度及 91 年度之合併報表，並經會計師出具修正式無保留意見之查核報告在案，備供參考。

建興聯合會計師事務所

會計師：劉 吉 雄

會計師：蔡 淑 滿

民國 93 年 3 月 27 日

核准文號：(91)台財證(六)第 168354 號

建準電機工業股份有限公司
資產負債表
民國92年12月31日及
民國91年12月31日

單位：新台幣仟元

代碼	資 產	附註	92年12月31日		91年12月31日		代碼	負債及股東權益	附註	92年12月31日		91年12月31日	
			金 額	%	金 額	%				金 額	%	金 額	%
	流動資產						流動負債						
1100	現金及約當現金	2.3	\$331,621	8.57	\$147,485	3.91	2100	短期借款	11	\$298,727	7.72	\$531,066	14.10
1110	短期投資	2.4	118,895	3.07	194,632	5.17	2110	應付短期票券	12	-	-	69,949	1.86
1120	應收票據淨額	2.5.27	172,049	4.45	213,204	5.66	2120	應付票據		25,938	0.67	7,128	0.19
1140	應收帳款淨額	2.6	708,266	18.30	603,123	16.01	2140	應付帳款		384,733	9.94	285,292	7.57
1150	應收帳款-關係人淨額	2.6.27	114,301	2.96	111,565	2.96	2150	應付帳款-關係人	27	47,780	1.24	65,365	1.73
1160	其他應收款		19,615	0.50	22,371	0.60	2160	應付所得稅	24	224	-	27,717	0.74
1180	其他應收款-關係人	27	12,423	0.32	10,423	0.27	2170	應付費用		120,887	3.13	117,471	3.12
1210	存 貨	2.7	727,471	18.80	787,264	20.90	2210	其他應付款項	27	14,498	0.37	58,114	1.54
1260	預付款項		36,294	0.94	49,886	1.33	2224	應付設備款	27	23,520	0.61	18,531	0.49
1286	遞延所得稅資產-流動	2.24	30,075	0.77	28,075	0.74	2270	一年內到期長期負債	14	7,840	0.20	7,760	0.21
1291	受限制資產	28	32,414	0.84	6,592	0.18							
11XX	流動資產合計		\$2,303,424	59.52	\$2,174,620	57.73	21XX	流動負債合計		\$924,147	23.88	\$1,188,393	31.55
	基金及長期投資						長期付息負債						
142101	採權益法之長期投資		\$670,278	17.32	\$695,071	18.45	2410	應付公司債	15	\$346,952	8.97	-	-
142102	採成本法之長期投資		24,316	0.63	24,316	0.65	2420	長期借款	14	-	-	\$7,840	0.21
14XX	基金及長期投資合計	2.8	\$694,594	17.95	\$719,387	19.10	24XX	長期負債合計		\$346,952	8.97	\$7,840	0.21
	固定資產						其他負債						
1501	土 地		\$354,497	9.16	\$354,497	9.42	2810	退休金準備	2.25	\$31,691	0.82	\$14,787	0.39
1521	房屋及建築		148,887	3.85	140,515	3.73	2820	存入保證金		255	0.01	225	0.01
1531	機器設備		351,715	9.09	332,858	8.84	2861	遞延所得稅負債-非流動		-	-	5,140	0.13
1551	運輸設備		3,855	0.10	6,977	0.18	2881	遞延貸項-聯屬公司間	2.13	89,312	2.30	82,433	2.19
1631	租賃改良物		48,618	1.25	46,950	1.25	28XX	其他負債合計		\$121,258	3.13	\$102,585	2.72
1681	其他設備		282,127	7.29	249,379	6.62	2XXX	負債總計		\$1,392,357	35.98	\$1,298,818	34.48
15X1	成本合計		\$1,189,699	30.74	\$1,131,176	30.04		股 本					
15X9	減：累計折舊		-405,213	-10.47	-340,472	-9.04	3110	普通股股本	16	\$1,960,001	50.65	\$1,809,005	48.03
1671	未完工程		22,217	0.57	-	-	3130	債券換股權利證書		-	-	94	-
1672	預付設備款		522	0.01	650	0.02	31XX	股本合計		\$1,960,001	50.65	\$1,809,099	48.03
15XX	固定資產淨額	2.9.28	\$807,225	20.86	\$791,354	21.01		資本公積					
	無形資產						3210	股票溢價		\$54,222	1.40	\$144,678	3.84
1770	遞延退休金成本	2.25	\$8,876	0.23	\$3,583	0.10	3220	庫藏股票交易		-	-	3,055	0.08
17XX	無形資產合計		\$8,876	0.23	\$3,583	0.10	3270	公司債轉換溢價		234,880	6.07	234,880	6.24
	其他資產						3280	其 他		10,101	0.26	10,101	0.27
1820	存出保證金		\$6,531	0.17	\$7,819	0.21	32XX	資本公積合計	2.17	\$299,203	7.73	\$392,714	10.43
1830	遞延費用	2.10	44,216	1.14	69,909	1.85		保留盈餘					
1860	遞延所得稅資產-非流動	2.24	4,886	0.13	-	-	3310	法定盈餘公積	2	\$144,966	3.76	\$133,536	3.54
18XX	其他資產合計		\$55,633	1.44	\$77,728	2.06	3350	累積盈虧	18	68,801	1.77	117,655	3.12
							33XX	保留盈餘合計		\$213,767	5.53	\$251,191	6.66

(續下頁)

(承上頁)

代碼	資	產	附註	92年12月31日		91年12月31日		代碼	負債及股東權益	附註	92年12月31日		91年12月31日	
				金額	%	金額	%				金額	%	金額	%
18XX									股東權益其他調整項目					
								3420	累積換算調整數	2	\$10,842	0.28	\$14,850	0.40
								3430	未認列退休金成本淨損失	25	-6,418	-0.17	-	-
								34XX	股東權益其他調整項目合計		\$4,424	0.11	\$14,850	0.40
								3XXX	股東權益總計		\$2,477,395	64.02	\$2,467,854	65.52
1XXX	資產總計			\$3,869,752	100.00	\$3,766,672	100.00	1XXX	負債及股東權益總計		\$3,869,752	100.00	\$3,766,672	100.00

(請參閱建興聯合會計師事務所民國93年 3月27日查核報告書及財務報表附註)

負責人：

經理人：

主辦會計：

建準電機工業股份有限公司
損益表
民國92年 1月 1日至92年12月31日及
民國91年 1月 1日至91年12月31日

單位：新台幣仟元

代碼	項 目	附 註	92 年 度		91 年 度	
			金 額	%	金 額	%
	營業收入					
4110	銷貨收入		\$3,509,808	102.12	\$3,261,150	102.08
4199	減：銷貨退回及折讓		72,857	2.12	66,450	2.08
			-----	-----	-----	-----
4000	營業收入淨額	2	\$3,436,951	100.00	\$3,194,700	100.00
5000	營業成本		2,578,344	75.01	2,458,612	76.97
			-----	-----	-----	-----
5910	營業毛利(毛損)		\$858,607	24.99	\$736,088	23.03
5920	聯屬公司間未實現利益	2	18,879	0.55	12,901	0.40
5930	聯屬公司間已實現利益	2	12,901	0.38	10,414	0.33
	營業費用					
6300	研發費用		191,721	5.58	187,006	5.85
6100	推銷費用		255,286	7.43	224,261	7.02
6200	管理費用		170,008	4.94	143,396	4.49
			-----	-----	-----	-----
6000	營業費用合計		\$617,015	17.95	\$554,663	17.36
			-----	-----	-----	-----
6900	營業淨利(淨損)		\$235,614	6.87	\$178,938	5.60
			-----	-----	-----	-----
	營業外收入及利益					
7110	利息收入		\$10,043	0.28	\$7,885	0.25
7140	處分投資利益		-	-	13,430	0.42
7150	存貨盤盈		1,146	0.04	2,554	0.08
7240	短期投資市價回升利益		30,020	0.87	-	-
7480	什項收入	20	60,793	1.77	43,471	1.36
			-----	-----	-----	-----
7100	營業外收入及利益合計		\$102,002	2.96	\$67,340	2.11
			-----	-----	-----	-----
	營業外費用及損失					
7510	利息費用	2.21	\$17,790	0.53	\$10,588	0.32
7521	採權益法認列之投資損失	2.8	30,867	0.90	52,630	1.65
7522	短期投資跌價損失		-	-	26,091	0.82
7540	處分投資損失		28,623	0.83	-	-
7560	兌換損失	2	110,693	3.22	4,207	0.13
7570	存貨跌價及呆滯損失		6,816	0.20	5,518	0.17
7880	什項支出	22	58,611	1.70	6,560	0.21
			-----	-----	-----	-----
7500	營業外費用及損失合計		\$253,400	7.38	\$105,594	3.30
			-----	-----	-----	-----
7900	稅前淨利(淨損)		\$84,216	2.45	\$140,684	4.41
8110	所得稅費用	2.24	19,802	0.58	26,380	0.83
			-----	-----	-----	-----
9600	本期淨利(淨損)		\$64,414	1.87	\$114,304	3.58
			=====	=====	=====	=====
	基本每股盈餘					
9710	稅前淨利(淨損)	26	\$0.43		\$0.71	
			=====		=====	
9720	本期淨利(淨損)	26	\$0.33		\$0.58	
			=====		=====	
	稀釋每股盈餘					
9810	稅前淨利(淨損)	26	\$0.43		\$0.71	
			=====		=====	
9820	本期淨利(淨損)	26	\$0.33		\$0.58	
			=====		=====	

(請參閱建興聯合會計師事務所民國93年 3月27日查核報告書及財務報表附註)

負責人：

經理人：

主辦會計：

建準電機工業股份有限公司
股東權益變動表
民國92年 1月 1日至92年12月31日及
民國91年 1月 1日至91年12月31日

單位：新台幣仟元

項 目	股 本			資本公積	保 留 盈 餘			股東權益其他項目		庫藏股票
	普 通 股	特 別 股	預收股本		法定公積	特別公積	累積盈虧	長期股權投資 未實現跌價損失	累積換算 調整數	
91. 1. 1餘額	\$1,605,413	\$5,774	-	\$465,920	\$114,897	-	\$192,060	-	\$11,985	-
盈餘指撥及分配										
提列法定盈餘公積	-	-	-	-	18,639	-	-18,639	-	-	-
現金股利	-	-	-	-	-	-	-48,336	-	-	-
股票股利	112,783	-	-	-	-	-	-112,783	-	-	-
董監事酬勞	-	-	-	-	-	-	-4,475	-	-	-
員工紅利轉增資	4,476	-	-	-	-	-	-4,476	-	-	-
債券換股權利證書	5,774	-5,680	-	-	-	-	-	-	-	-
資本公積轉增資	80,559	-	-	-80,559	-	-	-	-	-	-
長期投資資本公積	-	-	-	7,329	-	-	-	-	-	-
公司債轉換溢價	-	-	-	24	-	-	-	-	-	-
本期損益	-	-	-	-	-	-	114,304	-	-	-
累積換算調整數之變動	-	-	-	-	-	-	-	-	2,865	-
91. 12. 31餘額	\$1,809,005	\$94	-	\$392,714	\$133,536	-	\$117,655	-	\$14,850	-
盈餘指撥及分配										
提列法定盈餘公積	-	-	-	-	11,430	-	-11,430	-	-	-
現金股利	-	-	-	-	-	-	-18,091	-	-	-
股票股利	72,365	-	-	-	-	-	-72,365	-	-	-
董監事酬勞	-	-	-	-	-	-	-2,513	-	-	-
員工紅利轉增資	2,513	-	-	-	-	-	-2,513	-	-	-
債券換股權利證書	94	-94	-	-	-	-	-	-	-	-
資本公積轉增資	90,454	-	-	-90,454	-	-	-	-	-	-
本期損益	-	-	-	-	-	-	64,414	-	-	-
累積換算調整數之變動	-	-	-	-	-	-	-	-	-4,008	-
購入及處分庫藏股票	-14,430	-	-	-3,057	-	-	-6,356	-	-	-
未認列退休金成本淨損失	-	-	-	-	-	-	-	-	-	\$-6,418
92. 12. 31餘額	\$1,960,001	-	-	\$299,203	\$144,966	-	\$68,801	-	\$10,842	\$-6,418

(請參閱建興聯合會計師事務所民國93年 3月27日查核報告書及財務報表附註)

負 責 人：

經 理 人：

主 辦 會 計：

建準電機工業股份有限公司
現金流量表
民國92年 1月 1日至92年12月31日及
民國91年 1月 1日至91年12月31日

單位：新台幣仟元

項 目	92 年 度	91 年 度
營業活動之現金流量：		
本期損益	\$64,414	\$114,304
調整項目：		
呆帳損失	4,066	2,110
折舊費用	89,271	89,915
各項攤提	42,580	48,561
提列退休金準備	5,389	5,149
採權益法之現金股利	42,512	1,518
權益法列記投資損失(利益)	30,867	52,630
出售短期投資損失(利益)	28,603	-12,503
處分長期投資損失(利益)	20	-927
出售固定資產損失(利益)	-437	-
報廢固定資產損失	2,187	1,009
固定資產轉損費	-	883
未實現銷貨利益(損失)	18,879	12,901
未實現其他收入	3,618	1,007
已實現銷貨損失(利益)	-12,901	-10,414
已實現其他收入	-6,601	-5,643
短期投資跌價損失提列(轉回)	-30,020	26,091
存貨跌價損失提列(轉回)	6,815	5,518
應收票據減少(增加)	41,432	-59,606
應收帳款減少(增加)	-109,486	-126,587
應收帳款-關係人減少(增加)	-2,737	-65,535
其他應收款-關係人減少(增加)	-2,000	907
其他應收款減少(增加)	2,755	-22,091
存貨減少(增加)	52,978	-103,482
預付款項減少(增加)	13,592	-19,334
遞延所得稅資產減少(增加)	-10,690	-6,052
應付票據-關係人增加(減少)	-	-4,776
應付票據增加(減少)	18,810	-64,350
應付帳款增加(減少)	99,441	86,621
應付帳款-關係人增加(減少)	-17,585	26,420
其他應付款增加(減少)	-43,614	23,989
應付所得稅增加(減少)	-27,493	23,927
應付費用增加(減少)	3,415	25,328
預收款項增加(減少)	-	23,516
營業活動之淨現金流入(流出)	\$308,080	\$71,004
投資活動之現金流量：		
出售短期投資價款	\$867,508	\$1,330,867
受限制資產減少(增加)	-25,822	-2,503
出售長期投資價款	-	2,400
收回長期投資價款	14,925	7,000
出售固定資產價款	12,532	3,418
短期投資增加	-790,354	-1,423,930
長期投資增加	-69,069	-169,746
增購固定資產	-92,021	-122,471
存出保證金減少(增加)	1,288	312
遞延費用增加	-16,887	-67,620
期初其他應收款	-	17,548

(承上頁)

項 目	92 年 度	91 年 度
投資活動之淨現金流入(流出)	\$-97,900	\$-424,725
融資活動之現金流量：		
短期借款舉借(償還)	\$-232,339	\$253,129
應付短期票券增加(減少)	-69,949	30,526
期初應付設備款減少	-18,531	-32,845
代收款增加(減少)	-	674
長期借款舉借(償還)	-7,760	-9,268
應付公司債增加(減少)	346,952	-21,631
存入保證金增加(減少)	30	-200
支付現金股利	-18,090	-48,336
支付董監酬勞	-2,514	-4,475
庫藏股票(增加)減少	-23,843	-
期初其他應付款減少	-	-20,142
融資活動之淨現金流入(流出)	\$-26,044	\$147,432
本期現金及約當現金增加(減少)	\$184,136	\$-206,289
期初現金及約當現金餘額	147,485	353,774
期末現金及約當現金餘額	\$331,621	\$147,485
現金流量資訊之補充揭露：		
本期支付利息	\$18,021	\$10,703
減：利息資本化	-	-566
不含資本化利息之本期支付利息	\$18,021	\$10,137
本期支付所得稅	\$46,299	\$8,506
不影響現金流量之投資及融資活動		
一年內到期之長期負債	\$7,840	\$7,760
支付現金及舉借負債交換固定資產		
增購固定資產	\$115,541	\$150,654
遞延費用轉列固定資產	-	-9,652
應付設備款	-23,520	-18,531
支付現金	\$92,021	\$122,471
公司債轉換債券換股權利證書：		
應付公司債	-	\$200
應付利息補償金	-	29
債券換股權利證書	-	-94
資本公積	-	-135
支付現金	-	-

(請參閱建興聯合會計師事務所民國93年 3月27日查核報告書及財務報表附註)

負責人：

經理人：

主辦會計：

建 準 電 機 工 業 股 份 有 限 公 司
財 務 報 表 附 註

民國 92 年 12 月 31 日及

民國 91 年 12 月 31 日

(金額除特別註明外，均以新台幣仟元為單位)

1. 公司沿革

本公司設立於民國69年10月，主要營業項目為交直流工業用扇、電扇、馬達及零件之加工製造及吹排風機(散熱風扇)之裝配進出口及代理國內外廠商產品經銷報價投標之業務等。

本公司於民國92年12月31日及91年12月31日，員工人數分別為 1,016人及 994人。

2. 重要會計政策之彙總說明

本財務報表係依照證券發行人財務報告編製準則及一般公認會計原則編製。重要會計政策彙總說明如下：

(1) 資產與負債區分流動與非流動之標準

流動資產為預期於一年內變現或耗用之資產，資產不屬於流動資產者為非流動資產。流動負債為將於一年內清償之負債，負債不屬於流動負債者為非流動負債。

(2) 約當現金

係指隨時可轉換成現金且即將到期而市場利率變動對其價值影響甚小之短期投資，包括自投資日起 3個月內到期或清償之國庫券、可轉讓定期存單、商業本票、銀行承兌匯票及附買回債券等。

(3) 短期投資

短期投資以原始取得成本為入帳基礎，其成本之計算採加權平均法，期末並按成本與市價孰低法評價，評價損失列為當期損失。比較成本與市價時，採總額比較法。上市(櫃)公司股票、封閉型基金及可轉換公司債係以會計期間最末一個月之平均收盤價為市價；開放型基金係按其資產負債表日每單位之淨值為市價。

(4) 備抵呆帳

係依據過去實際發生呆帳之經驗，衡量資產負債表日應收票據、應收帳款等各項債權之帳齡情形及其收回可能性，予以評估提列。

(5) 存 貨

以取得成本為入帳基礎，成本之計算採加權平均法，期末按成本與市價孰低法評價，採總額比較法；市價之決定原物料係採重置成本，在製品及製成品則採淨變現價值。

(6) 長期股權投資

以取得成本為入帳基礎，持有被投資公司有表決權之比例在 20% 以下且對被投資公司無重大影響者，如被投資公司為上市上櫃公司，期末按成本與市價孰低法評價，市價低於成本而產生之未實現跌價損失列為股東權益減項；如被投資公司為非上市公司，按成本法評價，若有充分證據顯示投資之價值確已減損，其回復希望甚小時，即承認投資損失。

持有被投資公司有表決權之比例達 20% 以上或未達 20% 但對被投資公司具有重大影響力者，採權益法評價。如投資成本與按股權比例計算之被投資公司淨值有差額，按 5 年平均攤銷，列為投資損益。

與被投資公司間相互持股之損益，採庫藏股票法計算。

取得股票股利時僅註記增加之股數，重新計算每股成本。股票出售或移轉時，按加權平均法計算成本及出售損益。國外投資採用現時匯率法評價，其評價所產生之累積換算調整數予以列於股東權益項下。

對被投資公司有表決權之比例達 50% 以上為本公司之子公司，除依權益法評價外，於每年會計年度終了時，編製合併報表，唯若子公司總資產及營業收入均未達本公司各該項金額 10%，且所有未編入合併報表之子公司合計總資產或營業收入均未達本公司各該項金額 30% 者，則不列入合併報表。

本公司與採權益法評價之被投資公司間交易所產生之損益尚未實現者，予以遞延於實現年度再予認列。交易損益如屬折舊或攤銷性資產所產生者，依其效益年限逐年承認。

(7) 固定資產

以取得成本為入帳基礎，並將購建期間之有關利息資本化。凡支出效益及於以後各期之重大改良或大修支出列為資本支出，經常性維護或修理支出則列為當期費用。

折舊按固定資產耐用年數表規定之耐用年數，以直線法提列。對折舊性資產使用年限屆滿時，若有殘值且仍繼續使用者，則依估計可再使用年限，以直線法續提折舊。主要固定資產耐用年限為房屋及建築3-55年；機器設備2-10年；運輸設備 5年；其餘設備2-12年。

固定資產出售或報廢時，其成本及累計折舊均自帳上沖銷，處分固定資產損益列為當年度之損益。

(8) 遞延費用

包括：

1. 線路補助費、公司債發行成本、修護工程款及廠房裝潢款等支出，按 3至 5年平均攤銷。
2. 申請專利權成功之相關勞務費等支出，按核准之專利權使用年限攤提。

(9) 遞延貸項 - 聯屬公司間

係出售貨品及資產予子公司或權益法評價之被投資公司，按一般公認會計原則規定，所沖銷之未實現內部損益。其會計處理及依財務會計準則公報第 5號有關長期投資會計處理之規定，凡投資公司與採權益法評價之被投資公司間交易所產生之損益，於當年度尚未實現者，應加以銷除，俟實現年度始行認列。若投資公司對投資公司具有控制能力則投資公司與被投資公司之順流交易，其公司間未實現損益應全部銷除，若投資公司對被投資公司只具重大影響力，未具控制能力，則投資公司與被投資公司間之順流交易，其未實現損益應按期末持股比例銷除。

(10) 收益認列方法

收益於重大獲利過程大部份已完成，且已實現或可實現時認列。若銷貨未符合上述認列條件時，則俟條件符合時方認列為收入。

銷貨收入按本公司與買方所協議交易對價（考量商業折扣及數量折扣後）之公平價值衡量；惟銷貨收入之對價為一年期以內之應收款時，其公平價值與到期值差異不大且交易量頻繁，則不按設算利率計算公平價值。

(11) 資本支出與收益支出之劃分

凡支出效益及於以後各期且金額重大者列為資產，其餘列為費用或損失。

(12) 以外幣為準之交易事項

本公司交易事項係以新台幣為記帳單位，有關外幣交易事項係按交易發生時之匯率折算新台幣金額入帳。外幣債權、債務收取或償付時，因匯率變動所發生之兌換損益，列為當期損益；其於資產負債表日未結清者，並按結算日之匯率換算，產生之兌換損益，亦列為當年度損益。

(13) 所得稅

依財務會計準則公報第22號「所得稅之會計處理準則」之規定作跨期間與同期間之所得稅分攤。將應課稅暫時性差異所產生之所得稅影響數認列為遞延所得稅負債；與將可減除暫時性差異、虧損扣抵及所得稅抵減所產生之所得稅影響數認列為遞延所得稅資產，再評估其遞延所得稅資產之可實現性，估列其備抵評價金額，遞延所得稅資產或負債依據其所屬資產負債表科目性質或預期實現期間之長短劃分為流動或非流動項目。

以前年度溢估、低估之所得稅，列為當年度所得稅費用之調整項目。

自87年度兩稅合一制度實施後，本公司當年度依稅法規定調整之稅後盈餘於次年股東會未作分配者，該未分配盈餘應加徵 10%營利事業所得稅，列為股東會決議年度之所得稅費用。

本公司所得稅抵減之會計處理係依財務會計準則公報第12號「所得稅抵減之會計處理準則」之規定處理，因購置設備或技術、研究發展、人才培訓及股權投資等所產生之所得稅抵減採當期認列法處理。

(14) 退休金

本公司訂有職工退休辦法，按實際支付員工薪資2%提列退休金準備，惟此項提列退休金政策自民國75年11月起已不再提列，改依勞動基準法規定按實際支付員工薪資2%範圍內撥付勞工退休金管理委員會，並由該委員會於中央信託局開立勞工退休準備金專戶儲存與保值。實際支付退休金時，先自退休金專戶支應。本公司退休金之會計處理係依財務會計準則公報第18號「退休金會計處理準則」之規定辦理，並依該公報之規定認列淨退休金成本及應計退休金負債。

(15) 利息資本化

購建固定資產或購建房地期間，正在進行使該資產達可用或完工狀態前所發生之利息支出均予資本化。

(16) 庫藏股票

本公司收回已發行之股票且尚未註銷者，依其收回成本列為股東權益之減項，處分庫藏股票時，若處分價格高於帳面價值，其差額應貸記「資本公積 - 庫藏股票交易」科目；若處分價格低於帳面價值，其差額應沖抵同種類庫藏股票之交易所產生之資本公積；如有不足，則借記保留盈餘。

(17) 衍生性商品交易事項

出售外幣選擇權，係訂約日以備忘記錄註記賣出選擇權交易而所收到之權利金列為當期收入。

非以交易為目的賣出(買入)選擇權收取之權利金列為其他收入(支出)。因履約而產生之損失或利益予以遞延並作為被避險項目損益或成本之調整。

以交易為目的賣出(買入)選擇權收取之權利金列為其他收入(支出)。因履約而產生之損失或利益，列為當期損失或利益。

3. 現金及約當現金

項 目	92年12月31日	91年12月31日
庫 存 現 金	\$141	\$141
支 票 存 款	157	175
活 期 存 款	116,672	47,417
外 幣 存 款	146,711	99,752
定 期 存 款	67,940	-
合 計	<u>\$331,621</u>	<u>\$147,485</u>

4. 短期投資

項 目	92 年 12 月 31 日	
	股數或單位(仟股)	金 額
普通股(上市上櫃)	30	\$466
其他有價證券 - 債券連動式票券	-	118,895
總 額		<u>\$119,361</u>
減：備抵跌價損失		(466)
淨 額		<u>\$118,895</u>

項 目	91 年 12 月 31 日	
	股數或單位(仟股)	金 額
普 通 股:	1,072	\$49,856
其他有價證券 - 基金	12,210	175,263
總 額		\$225,119
減: 備抵跌價損失		(30,487)
淨 額		\$194,632

5. 應收票據淨額

項 目	92年12月31日	91年12月31日
應收票據 - 一般	\$166,080	\$211,113
減: 備抵呆帳	(402)	(679)
小 計	\$165,678	\$210,434
應收票據 - 關係人	\$6,371	\$2,770
減: 備抵呆帳	-	-
小 計	\$6,371	\$2,770
合 計	\$172,049	\$213,204

與關係人間之應收票據，請參閱附註27。關係人交易事項說明。

6. 應收帳款淨額

項 目	92年12月31日	91年12月31日
應收帳款 - 一般	\$717,448	\$609,679
減: 備抵呆帳	(9,182)	(6,556)
小 計	\$708,266	\$603,123
應收帳款 - 關係人	\$114,301	\$111,565
減: 備抵呆帳	-	-
小 計	\$114,301	\$111,565
合 計	\$822,567	\$714,688

與關係人間之應收帳款，請參閱附註27。關係人交易事項說明。

7. 存 貨

項 目	92年12月31日	91年12月31日
原 料	\$438,385	\$456,205
物 料	17,620	16,076
在 製 品	193,231	217,022
製 成 品	93,168	106,079
合 計	\$742,404	\$795,382
減：備抵存貨跌價及 呆滯損失	(14,933)	(8,118)
淨 額	\$727,471	\$787,264

截至92年12月31日及91年12月31日止，存貨投保總額均為350,000仟元。

8. 長期股權投資

被投資公司	92 年 12 月 31 日		
	股數(仟股)	金 額	股 權 比 率
採權益法評價			
建準國際有限公司	200	\$20,836	100.00%
建技精密(股)公司	3,060	22,663	51.00%
建亨精密(股)公司	2,895	19,812	96.50%
又中科技(股)公司	23,008	150,378	87.09%
榮錦國際開發(股)公司	6,494	44,205	99.91%
美國SUNON. INC	150	90,788	100.00%
法國SUNON. SAS	50	28,360	99.99%
日本SUNON. 株式會社	3	11,117	100.00%
利源科技(股)公司	1,210	17,487	84.60%
SUCCESSFUL CENTURY CO., LTD	8,600	243,576	100.00%
為弘開發(股)公司	253	6,336	50.60%
SUNONWEALTH ELECTRIC MACHINE IND. (HK) LTD	800	7,833	99.99%
SUNON TECHNOLOGIES PTE LTD	250	6,887	99.99%
小 計		\$670,278	

採成本法評價

建興創業投資(股)公司	1,300	\$13,000	6.15%
中山創業投資(股)公司	1,022	11,316	2.84%
小計		\$24,316	
合計		\$694,594	

91年12月31日

被投資公司	股數(仟股)	金額	股權比率
採權益法評價			
建準國際有限公司	200	\$13,072	100.00%
建技精密(股)公司	3,060	26,567	51.00%
建亨精密(股)公司	2,895	21,598	96.50%
榮錦國際開發(股)公司	6,494	56,445	99.91%
連興投資(股)公司	1,500	15,739	75.00%
又中科技(股)公司	19,994	155,556	75.68%
美國SUNON. INC	150	123,958	100.00%
法國SUNON. SAS	50	20,115	99.99%
日本SUNON. 株式會社	3	14,007	100.00%
利源科技(股)公司	846	10,761	84.60%
SUCCESSFUL CENTURY CO., LTD	7,250	222,574	100.00%
為弘開發(股)公司	253	5,733	50.60%
SUNONWEALTH ELECTRIC MACHINE IND. (HK) LTD	800	2,983	99.99%
SUNON TECHNOLOGIES PTE LTD	250	5,963	99.99%
小計		\$695,071	
採成本法評價			
建興創業投資(股)公司	1,300	\$13,000	6.15%
中山創業投資(股)公司	1,022	11,316	2.84%
小計		\$24,316	
合計		\$719,387	

- (1) 由於法令限制，本公司投資大陸南海建準電器製品廠，係以英屬維京群島建準國際有限公司於大陸以原料加工方式設廠，並經經濟部投資審議委員會核准。有關其大陸投資資訊，詳附註31. 說明。
- (2) 本公司業經經濟部投資審議委員會核准經由第三地區英屬維京群島 SUCCESSFUL CENTURY CO., LTD 之轉投資事業 - 昆山廣興電子有限公司，註冊資本額為美金 1,000萬元，截至92年12月31日止已匯出美金 860 萬元，有關其大陸投資資訊，附註31. 說明。
- (3) 依各被投資公司之同期間財務報表按權益法認列之長期股權投資及投資損益如下：

92年度：

項 目	長期股權投資	投資 (損) 益
經會計師簽證	\$659,161	(\$26,951)
未經會計師簽證(註)	11,117	(3,916)
合 計	\$670,278	(\$30,867)

經會計師簽證中屬採其他會計師查核明細如下：

被投資公司名稱	長期股權投資	投資 (損) 益
其他會計師查核：		
美國SUNON. INC	\$90,788	\$10,495
法國SUNON SAS	28,360	4,325
SUNONWEALTH ELECTRIC MACHINE IND. (HK) LTD	7,833	4,948
SUNON TECHNOLOGIES PTE LTD	6,887	931
合 計	\$133,868	\$20,699

註：依「證券發行人財務報告編製準則」規定資本額未達 3,000萬元，營業額未達 5,000萬元，被投資公司之財務報表無須經會計師查核，故投資損益係按被投資公司未經會計師查核簽證之同期間財務報表計算。

91年度:		長期股權投資	投資 (損) 益
項	目		
經會計師簽證		\$695,071	(\$52,630)
合	計	\$695,071	(\$52,630)

經會計師簽證中屬採其他會計師查核明細如下:

被投資公司名稱	長期股權投資	投資 (損) 益	
其他會計師查核:			
美國SUNON. INC	\$123,958	\$9,975	
法國SUNON SAS	20,115	(11)	
日本SUNON 株式會社	14,007	(5,332)	
SUNONWEALTH ELECTRIC MACHINE IND. (HK) LTD	2,983	169	
SUNON TECHNOLOGIES PTE LTD	5,963	508	
合	計	\$167,026	\$5,309

(4) 茲將92年度及91年度本公司長期股權投資之被投資公司股權超過 50% 及應否編製合併報表之有關資料列示說明如下:

92年度及91年度本公司持股超過 50%之被投資公司 - 美國SUNON. INC 因其營業收入達本公司該金額之 10%以上, 故須編製合併報表, 餘被投資公司因其總資產及營業收入均未達本公司各該項金額10% , 故無須編製合併報表。

(5) 所有未編入合併報表之子公司合計總資產或營業收入均未達本公司各該項金額 30%者, 故未列入合併報表編製主體中。

(6) 91年間又中科技(股)公司與榮原科技(股)公司及雲泰科技(股)公司等兩家公司以換股比例 1:1進行合併, 又中科技(股)公司為存續公司, 業已經經濟部核准辦理完成。

(7) 建興創業投資(股)公司於91年12月 3日經股東臨時會決議減資 113,750仟元, 本公司計收回減資退回股款 7,000仟元。

(8) 連興投資(股)公司已於92年 6月10日進行解散, 於 9月18日辦理清算申報。

9. 固定資產

(1) 民國92年12月31日固定資產明細如下：

項 目	成 本	累 計 折 舊	未折減餘額
土 地	\$354,497	\$ -	\$354,497
房屋及建築	148,887	46,983	101,904
機 器 設 備	351,715	185,407	166,308
運 輸 設 備	3,855	2,759	1,096
租賃改良物	48,618	4,190	44,428
其 他 設 備	282,127	165,874	116,253
未 完 工 程	22,217	-	22,217
預付設備款	522	-	522
合 計	<u>\$1,212,438</u>	<u>\$405,213</u>	<u>\$807,225</u>

(2) 民國91年12月31日固定資產明細如下：

項 目	成 本	累 計 折 舊	未折減餘額
土 地	\$354,497	\$ -	\$354,497
房屋及建築	140,515	41,684	98,831
機 器 設 備	332,858	161,145	171,713
運 輸 設 備	6,977	5,395	1,582
租賃改良物	46,950	956	45,994
其 他 設 備	249,379	131,292	118,087
預付設備款	650	-	650
合 計	<u>\$1,131,826</u>	<u>\$340,472</u>	<u>\$791,354</u>

(3) 本公司截至民國92年12月31日止並未辦理資產重估價。

(4) 92年度及91年度因購置設備之資本化利息分別為 0千元及 566千元；

另資本化利率列示如下：

項 目	92 年 度	91 年 度
資本化利率	<u>1.44%</u>	<u>1.65%-4.08%</u>

(5) 92年12月31日及91年12月31日固定資產投保金額分別為 281,183千元及 280,000千元。

(6) 部份固定資產已提供作為借款之擔保，請參閱附註28. 說明。

10. 遞延費用

項 目	92 年 度	91 年 度
期 初 餘 額	\$69,909	\$60,502
本 期 增 加	16,887	67,620
本 期 攤 提	(42,580)	(48,561)
本 期 轉 出	-	(9,652)
期 末 餘 額	\$44,216	\$69,909

11. 短期借款

92 年 12 月 31 日		
借 款 性 質	金 額	利 率
抵 押 借 款	\$50,000	1.40%
信 用 貸 款	243,970	1.4%-1.83%
購 料 貸 款	4,757	1.9%-2.35%
合 計	\$298,727	

91 年 12 月 31 日		
借 款 性 質	金 額	利 率
信 用 貸 款	\$335,000	2.10%-2.30%
購 料 貸 款	196,066	0.8%-1.75%
合 計	\$531,066	

對於短期借款之擔保品，請參閱附註28. 之說明。

12. 應付短期票券

92年12月31日：無。

91 年 12 月 31 日		
保 證 機 構	金 額	利 率
台 灣 票 券 (股) 公 司	\$30,000	1.71%
國 際 票 券 (股) 公 司	40,000	1.75%
總 額	\$70,000	
減：未攤銷折價	(51)	
淨 額	\$69,949	

上列應付商業本票之擔保品，請參閱附註28. 之說明。

13. 遞延貸項 - 聯屬公司間利益

項 目	92 年 度	91 年 度
未實現銷貨利益	\$18,879	\$12,901
技術讓與金	62,021	63,333
其 他	8,412	6,199
合 計	\$89,312	\$82,433

14. 長期借款及一年內到期長期負債：

項 目	92年12月31日	91年12月31日
本公司中期海外投資擔保放款，以土地及建物向中國輸出入銀行抵押借款本金35,000仟元，按月計付利息，自88年12月20日起至93年11月27日止，每六個月為一期，平均攤還本金，民國92年12月31日及91年12月31日利率分別為2.381%及3.45%。	\$7,840	\$15,600
減：轉列一年內到期長期負債	(7,840)	(7,760)
長期借款餘額	\$ -	\$7,840

上列負債之擔保品，請參閱附註28. 之說明。

15. 應付公司債及利息補償金

項 目	92年12月31日	91年12月31日
無擔保可轉換公司債	\$339,700	\$ -
加：應付利息補償金	7,252	-
合 計	\$346,952	\$ -

附溢價賣回權之可轉換公司債，其贖回價格高於公司債面額部份，按利息法攤銷並認列利息補償金負債，攤銷產生之費用，列為當期利息費用。

。

本公司發行國外無擔保可轉換公司債條件說明如下：

發行總額	美金 10,000 仟元
每張面額	美金 10 仟元
發行日	92年 4月15日
債券期限	5 年
票面利率	0%
債券贖回收益率	2.95%
轉換期間	93. 4.15-97. 3.31 (依法暫停過戶期間除外)
轉換標的	本公司普通股
轉換價格	發行時之轉換價格為 17.12元。隨著92年 7月26日除權，調整轉換價格為 15.68元。
償還辦法	自發行日起，除依轉換條款提前轉換為本公司普通股，依贖回條款由本公司提前收回及依賣回條款提前贖回外，到期時以現金 1次還本。
已申請轉換及贖回之金額	截至92年12月底止，尚無換發普通股之情形。

16. 股本

項 目	92年12月31日	91年12月31日
額定股本	\$2,400,000	\$2,000,000
實收股本	1,960,001	1,809,005
已發行普通股股數 (仟股)	196,000	180,901
每股面額(元)	10	10

17. 資本公積

依公司法規定，資本公積需優先彌補虧損後，始得以已實現之資本公積轉作資本。前項所稱之已實現資本公積，包括超過票面金額發行股票所得之溢價及受領贈與之所得。依證券交易法施行細則規定，資本公積撥充資本者，每年撥充之合計金額，不得超過實收資本額百分之十。其中以發行股票溢價轉入資本公積撥充資本者，應俟增資或其他事由所產生該次資本公積經公司登記主管機關核准登記後之次一年度，始得將該次轉入之資本公積撥充資本。

18. 盈餘分配

(1) 本公司年度總決算如有盈餘，應先提繳稅款，彌補以往虧損，次提百分之十為法定盈餘公積及其他依規定應提撥之特別盈餘公積後，餘分配至少百分之五以上股息後，再按下列方式分配：

A. 分配百分之五以下百分之一以上員工紅利。

B. 提列百分之五之董事及監察人酬勞。

C. 其餘派付股東紅利。

(2) 員工紅利及董監酬勞相關資訊：

A. 本公司於92年 6月 3日由股東常會通過之91年度盈餘分配案中，有關員工紅利及董監酬勞之配發情形如下：

	金 額
員工紅利 - 以股票發放(251,263股, 佔91 年底流通在外普通股之0.14%)	\$2,513
董監酬勞	2,513
合 計	<u>\$5,026</u>

員工紅利及董監酬勞之配發情形如下：

上述之分配情形與本公司92年 3月14日之董事會決議並無差異。

B. 上述有關員工紅利及董監酬勞相關資訊可自公開資訊觀測站等管道查詢。

C. 設算基本稅後每股盈餘：

假設在91年度即全數以現金發放上項A.所述項目，並以費用列帳，其91年度之每股盈餘：

91年度本期稅後損益	A	114,304
91年度全數以現金發放之員工紅利及董監酬勞	B	5,026
91年度普通股追溯後加權平均流通在外股數(仟股)	C	197,182
設算基本稅後每股盈餘	(A-B)/C	0.55

(3) 本公司股東會分別於92年 6月及91年 5月宣佈之91年度及90年度盈餘分配案及每股股利如下：

	盈餘分配案		每股股利(元)	
	91 年 度	90 年 度	91 年 度	90 年 度
法定公積	\$11,430	\$18,639		
普通股現金股利	18,091	48,336	0.1	0.3
普通股股票股利 (含資本公積配股)	162,819	193,342	0.9	1.2
董監事酬勞	2,513	4,475		
員工股票紅利	2,513	4,476		
合 計	<u>\$197,366</u>	<u>\$269,268</u>		

19. 庫藏股票

(1) 92年度：

收回原因	項 目	股 數
為維護信用及股東權益並註銷股份	期 初 股 數	-
	本 期 增 加	1,443,000
	本 期 減 少	(1,443,000)
	期 末 股 數	<u>-</u>

91年度：無。

(2) 證券交易法規定公司對買回已發行在外股份之數量比例，不得超過公司已發行總數百分之十，收買股份之總金額，不得逾保留盈餘加計發行股份溢價及已實現之資本公積之金額。本公司截至92年12月31日止已辦理減資登記，並經經濟部核准。

(3) 本公司持有之庫藏股票依證券交易法規定不得質押，不得享有股利之分派、表決權 等權利。

20. 什項收入

項 目	92 年 度	91 年 度
出售樣品收入等	\$16,850	\$12,795
代 工 收 入	11,933	-
技術讓與金攤提	12,262	4,444
重 工 收 入	1,062	2,026
顧問輔導費收入	4,941	12,388
專案補助款收入	6,329	6,839
出售模具費收入	2,846	1,472
已實現利益收入	1,436	1,199
其 他	3,134	2,308
合 計	<u>\$60,793</u>	<u>\$43,471</u>

21. 利息費用

項 目	92 年 度	91 年 度
利息費用總額	\$17,790	\$11,154
減：資本化利息	-	(566)
利息費用淨額	<u>\$17,790</u>	<u>\$10,588</u>

22. 什項支出

項 目	92 年 度	91 年 度
選擇權權利金支出	\$55,916	\$ -
產品異常補償損失	348	5,174
報廢資產損失	2,187	1,009
其 他	160	377
合 計	<u>\$58,611</u>	<u>\$6,560</u>

23. 用人、折舊、折耗及攤銷費用

項 目	92 年 度		
	屬於營業成本者	屬於營業費用者	合 計
用人費用			
薪資費用	\$229,272	\$156,500	\$385,772
勞健保費用	18,243	11,625	29,868
退休金費用	7,087	5,013	12,100
其他用人費用	39,862	11,073	50,935
折舊費用	65,397	23,874	89,271
攤銷費用	10,862	13,662	24,524
合 計	<u>\$370,723</u>	<u>\$221,747</u>	<u>\$592,470</u>

項 目	91 年 度		
	屬於營業成本者	屬於營業費用者	合 計
用人費用			
薪資費用	\$238,653	\$128,298	\$366,951
勞健保費用	16,831	8,088	24,919
退休金費用	4,085	7,799	11,884
其他用人費用	29,887	6,751	36,638
折舊費用	70,011	19,904	89,915
攤銷費用	12,467	9,176	21,643
合 計	<u>\$371,934</u>	<u>\$180,016</u>	<u>\$551,950</u>

24. 所得稅

(1) 遞延所得稅資產(負債)淨額

A. 流動:

項 目	92年12月31日	91年12月31日
未實現存貨呆滯損失	\$3,733	\$2,029
未實現兌換損失(利益)	(2,004)	4,703
未實現銷貨利益	4,720	3,225
機器設備抵減	8,000	7,200
研發人才培訓抵減	12,900	8,670
其 他	2,726	2,248
小 計	<u>\$30,075</u>	<u>\$28,075</u>
減: 備抵評價	-	-
合 計	<u>\$30,075</u>	<u>\$28,075</u>

B. 非流動：

項 目	92年12月31日	91年12月31日
依權益法認列投資損失(利益)	\$34,286	\$14,309
未實現之退休金費用	4,148	2,801
未實現其他收入	15,815	15,873
研發人才培訓抵減	3,250	-
其 他	1,294	192
小 計	\$58,793	\$33,175
減：備抵評價	(50,293)	(33,365)
合 計	\$8,500	(\$190)
長期投資累積換算調整數所得稅 影響數	(3,614)	(4,950)
淨 額	\$4,886	(\$5,140)

(2) 所得稅費用(利益)

項 目	92 年 度	91 年 度
當期所得稅費用	\$23,689	\$31,297
遞延所得稅費用(利益)	(10,690)	(6,052)
未分配盈餘加徵 10%稅款	-	482
以前年度所得稅(高)低估	6,803	653
所得稅費用(利益)	\$19,802	\$26,380

(3) 應付所得稅

項 目	92年12月31日	91年12月31日
當期所得稅費用	\$23,689	\$31,297
暫繳扣繳所得稅	(16,529)	(4,062)
未分配盈餘加徵 10%稅款	10,638	482
研發抵減應付所得稅	(10,638)	-
國外股利扣繳稅款	(10,122)	-
以前年度應付所得稅	224	-
期末應付(退)所得稅	(\$2,738)	\$27,717

期末應退所得稅分別帳列預付款項 2,962仟元及應付所得稅 224仟元。

(4) 損益表所列稅前淨利依規定稅率應計之所得稅與依稅法規定計算之課稅所得其當期所得稅費用，其差異說明如下：

項 目	92 年 度	91 年 度
稅前淨利應計所得稅	\$21,044	\$35,161
研發抵減所得稅	(13,051)	(31,297)
未實現投資損益	7,717	10,980
未實現短期投資跌價損失(回升利益)	(7,505)	6,523
未(已)實現兌換利益(損失)	(6,707)	8,420
採權益法之現金股利	10,628	380
免 稅 所 得	7,156	(3,106)
其 他	4,407	4,236
當期所得稅費用	<u>\$23,689</u>	<u>\$31,297</u>

(5) 截至民國92年12月31日止，本公司所得稅結算申報已核定至90年度。

(6) 截至民國92年12月31日止，本公司所得稅抵減之明細如下：

抵 減 項 目	可抵減餘額	尚未抵減餘額	最後抵減年限
機 器 設 備	\$8,000	\$8,000	96
研發人才培訓抵減	70,552	16,150	96

(7) 兩稅合一相關資訊：

項 目	92 年 底	91 年 底
股東可扣抵稅額帳戶餘額	\$22,739	\$5,052
86年度以前未分配盈餘	2,393	2,393
87年度以後未分配盈餘	66,408	115,262

項 目	92 年 度	91 年 度
盈餘分配之稅額扣抵比率	33.77%	28.43%
	(預 計)	(實 際)

由於本公司得分配予股東之可扣抵稅額，應以股利盈餘分配日之股東可扣抵稅額帳戶之餘額為計算基礎。因是92年度預計盈餘分配之稅額扣抵比率可能會因本公司依所得稅法規定預計可能產生之各項可扣抵稅額與實際不同而須調整。

25. 退休金政策

- (1) 本公司訂有職工退休辦法，涵蓋所有正式任用員工，職工退休辦法規定員工每服務滿 1 年，可獲得兩個基數之退休金。員工退休金之支付，係根據服務年資及其退休前 6 個月之平均薪資計算。
- (2) 本公司目前每月按給付薪資之 2% 提撥退休準備金。依財務會計準則公報第 18 號「退休金會計處理準則」規定，員工退休金費用應依精算法認列，茲依該公報規定，揭露相關資訊如下：

A. 淨退休金成本組成項目如下：

項 目	92 年 度	91 年 度
服 務 成 本	\$9,651	\$9,164
利 息 成 本	3,193	3,539
退休基金資產預期報酬	(1,939)	(2,253)
過渡性淨給付義務(淨資產)攤銷數	1,109	1,109
未認列退休金損失	86	47
淨退休金成本	<u>\$12,100</u>	<u>\$11,606</u>

B. 精算假設如下：

項 目	92 年 度	91 年 度
折 現 率	4.00%	5.00%
未來薪資水準增加率	1.00%	1.75%
退休基金資產預期投資報酬率	4.00%	5.00%

C. 退休基金提撥狀況與帳載應計退休金負債之調節如下：

項 目	92年12月31日	91年12月31日
給付義務：		
既得給付義務	(\$14,802)	(\$174)
非既得給付義務	(71,109)	(63,629)
累積給付義務	(\$85,911)	(\$63,803)
未來薪資增加之影響數	(15,342)	(16,012)
預計給付義務	(\$101,253)	(\$79,815)
退休基金資產公平價值	53,659	48,465
提撥狀況	(\$47,594)	(\$31,350)
未認列過渡性淨給付義務	8,875	9,985
未認列退休金損益	21,565	9,610
補列應計退休金負債	(15,098)	(3,583)
應計退休金負債	(\$32,252)	(\$15,338)
既得給付	\$15,771	\$174

a. 92年12月31日之應計退休金負債32,252仟元，其中31,691仟元列於退休金準備項下，另 561仟元則列應付費用項下。

b. 91年12月31日之應計退休金負債15,338仟元，其中14,787仟元列於退休金準備項下，另 551仟元則列應付費用項下。

26. 每股盈餘

項 目	92. 1. 1-92.12.31	91. 1. 1-91.12.31
A. 基本每股盈餘：		
稅前淨利 (A)	\$84,216	\$140,684
本期淨利 (B)	64,414	114,304
本期流通在外加權平均股數(仟股)	186,849	180,901
追溯調整後加權平均股數(仟股) (C)	196,539	197,182
稅前每股盈餘 (A)/(C)	\$0.43	\$0.71
稅後每股盈餘 (B)/(C)	\$0.33	\$0.58

B. 稀釋每股盈餘：

稅前淨利 (A)	\$84,216	\$140,684
本期淨利 (B)	64,414	114,304
可轉換公司債影響數 (D)	7,251	1,313
計算稀釋每股盈餘之稅前淨利(E)=(A)+(D)	91,467	141,997
計算稀釋每股盈餘之本期淨利 (F)=(B)+(D)*0.75	69,852	115,289
追溯調整後加權平均股數(仟股) (C)	196,539	197,182
可轉換公司債影響數	15,246	1,033
計算稀釋每股盈餘之加權平均流通在外股 數(仟股) (G)	211,785	198,215
稀釋每股盈餘：		
稅前每股盈餘(E)/(G)	\$0.43	\$0.71
稅後每股盈餘(F)/(G)	\$0.33	\$0.58

本公司於92年 6月 3日股東常會通過以盈餘、資本公積及員工紅利轉增資發行新股16,533,155股，並於92年 6月30日經財政部證券暨期貨管理委員會核准，追溯調整91年度加權平均流通在外股數。

本期流通在外加權平均股數係已減除庫藏股流通在外加權平均股數後之餘額計算。

27. 關係人交易事項

(1) 關係人之名稱及關係

關係人名稱	與本公司之關係
洪金英	本公司董事
洪慶昇	本公司董事長之二親等內親屬
洪陳富英	本公司董事長之配偶
建準國際有限公司	本公司之子公司
建技精密(股)公司	本公司之子公司
連興投資(股)公司	本公司之子公司(已於92年度辦理解散)
榮錦國際開發(股)公司	本公司之子公司
又中科技(股)公司	本公司之子公司
法國SUNON SAS	本公司之子公司
建亨精密(股)公司	本公司之子公司
日本SUNON 株式會社	本公司之子公司

榮原科技(股)公司	本公司之孫公司 (已於91年與又中公司合併)
美國SUNON INC	本公司之子公司
廣昇投資開發(股)公司	該公司董事長為本公司董事長之配偶
優源投資(股)公司	該公司董事長為本公司董事長之二親等親屬
利源科技(股)公司	本公司之子公司
昆山廣興電子有限公司	本公司之孫公司
為弘開發(股)公司	本公司之子公司
SUNON TECHNOLOGIES PTE LTD	本公司之子公司
SUNONWEALTH ELECTRIC MACHINE IND. (HK) LTD	本公司之子公司
雲泰科技(股)公司	該公司董事長為本公司董事長之二親等親屬(已於91年與又中公司合併)
天韻科技(股)公司	本公司之孫公司
南海建技精密五金有限公司	本公司之孫公司
南海廣原電子有限公司	本公司之孫公司
ACE UNIVERSE ENTERPRISES LTD	本公司之孫公司
創新電子有限公司	本公司之孫公司
禹捷科技有限公司	本公司之孫公司
SENEVER TECHNOLOGIES CO., LTD	本公司之孫公司
豪紳科技(股)公司	本公司之孫公司
紐埃共和國 SUCCESSFUL CENTURY CO., LTD	本公司之孫公司

(2) 與關係人間之重大交易事項:

A. 託外加工費(全年度)

關係人名稱	92 年 度	
	金 額	佔本公司託外 加工淨額百分比
又中科技(股)公司	\$113,248	36.60%
利源科技(股)公司	33,416	10.80%
建準國際有限公司	118,869	38.41%
昆山廣興電子有限公司	6,203	2.00%
南海建技精密五金有限公司	659	0.21%

關係人名稱	91 年 度	
	金 額	佔本公司託外 加工淨額百分比
榮原科技(股)公司	\$51,809	15.78%
又中科技(股)公司	36,363	11.07%
利源科技(股)公司	30,915	9.41%
建準國際有限公司	101,957	31.05%
其 他	1,130	0.34%

上開交易與其他代加工廠商價格計價相同，付款期間為 2-3個月。

B. 進 貨

關係人名稱	92 年 度	
	金 額	佔進貨淨額%
建技精密(股)公司	\$58,548	3.36%
為弘開發(股)公司	39,255	2.25%
建準國際有限公司	7,365	0.42%
南海建技精密五金有限公司	15,694	0.90%
ACE UNIVERSE ENTERPRISES LTD	33,073	1.90%
昆山廣興電子有限公司	37,048	2.13%
創新電子有限公司	42,638	2.45%

關係人名稱	91 年 度	
	金 額	佔進貨淨額%
建技精密(股)公司	\$55,289	2.98%
昆山廣興電子有限公司	59,373	3.20%
為弘開發(股)公司	34,063	1.84%

上開交易與其他廠商價格相同，付款期間為 3-4個月。

C. 銷 貨:

關 係 人 名 稱	92 年 度	
	金 額	佔銷貨淨額%
美國SUNON INC	\$281,666	8.20%
法國SUNON SAS	29,402	0.86%
日本SUNON 株式會社	8,831	0.26%
昆山廣興電子有限公司	68,816	2.00%
SUNONWEALTH ELECTRIC MACHINE IND. (HK) LTD	30,793	0.90%
SUNON TECHNOLOGIES PTE LTD	25,145	0.73%
又中科技(股)公司	12,090	0.35%
天韻科技(股)公司	3,664	0.11%
其 他	212	0.01%

關 係 人 名 稱	91 年 度	
	金 額	佔銷貨淨額%
日本SUNON 株式會社	\$5,384	0.17%
美國SUNON INC	248,879	7.79%
昆山廣興電子有限公司	74,253	2.32%
法國SUNON SAS	18,265	0.57%
SUNON TECHNOLOGIES PTE LTD	63,092	1.97%
SUNONWEALTH ELECTRIC MACHINE IND. (HK) LTD	20,475	0.64%
其 他	12,219	0.39%

上開交易與其他廠商價格相同，收款期間為 3-4個月，惟經雙方同意方可以延長收款期限。

D. 財產交易

(A) 本公司向關係人購入財產交易明細如下:

關係人名稱	92 年 度	
	摘 要	金 額
建亨精密(股)公司	其他設備	\$34,251
其 他	其他設備等	1,496

關係人名稱	91 年 度	
	摘 要	金 額
建亨精密(股)公司	其 他 設 備	\$17,695
建亨精密(股)公司	遞 延 費 用	4,478
雲泰科技(股)公司	機 械 設 備 等	14,526
雲泰科技(股)公司	遞 延 費 用	18,702
其 他	機 械 設 備 等	144

上開財產交易金額係經雙方協議決定。

(B) 本公司出售設備予關係人明細如下：

關係人名稱	摘 要	92 年 度	
		售 價	出售(損)益
昆山廣興電子有限公司	機 器 設 備	\$3,900	\$2,433
昆山廣興電子有限公司	什 項 設 備	4,031	1,509
又中科技(股)公司	機 器 設 備	4,135	-

關係人名稱	摘 要	91 年 度	
		售 價	出售(損)益
昆山廣興電子有限公司	機 器 設 備	\$2,285	\$1,472
昆山廣興電子有限公司	什 項 設 備	1,133	531

經雙方協議決定交易價格。

(C) 長期股權投資交易：

92年12月31日：

關係人名稱	摘 要	交 易 價 格	備 註
連興投資(股)公司	購入又中科技(股)公司 股票 2,464,000股	\$18,234	每股 7.4元
榮錦國際開發(股)公司	購入又中科技(股)公司 股票 550,000股	4,070	每股 7.4元

91年12月31日：無。

上開購入又中科技(股)公司之股票，係參考該公司每股淨
值後，經雙方議價以每股 7.4元為成交價格。

E. 應(收)付票據及帳款

關 係 人 名 稱	92 年 12 月 31 日	
	金 額	佔本科目百分比
應 收 票 據		
又中科技(股)公司	\$5,766	3.34%
其 他	605	0.35%
合 計	<u>\$6,371</u>	
應 收 帳 款		
法國SUNON SAS	\$11,240	1.35%
美國SUNON INC	68,606	8.25%
SUNON TECHNOLOGIES PTE LTD	9,701	1.17%
SUNONWEALTH ELECTRIC MACHINE IND. (HK) LTD	7,483	0.90%
昆山廣興電子有限公司	16,956	2.04%
其 他	315	0.04%
合 計	<u>\$114,301</u>	
其他應收款		
昆山廣興電子有限公司	\$4,123	13.28%
又中科技(股)公司	6,054	19.50%
建亨精密(股)公司	1,508	4.86%
其 他	738	2.38%
合 計	<u>\$12,423</u>	

應付帳款

又中科技(股)公司	\$8,604	1.99%
利源科技(股)公司	6,974	1.61%
為弘開發(股)公司	4,618	1.07%
建技精密(股)公司	6,628	1.53%
建準國際有限公司	9,104	2.10%
創新電子有限公司	4,452	1.03%
南海建技精密五金有限公司	58	0.01%
ACE UNIVERSE ENTERPEISES	7,342	1.70%
合 計	<u>\$47,780</u>	

應付費用

法國SUNON SAS	\$4,828	3.99%
SUNONWEALTH ELECTRIC MACHINE IND. (HK) LTD	1,667	1.38%
美國SUNON INC	1,830	1.51%
建亨精密(股)公司	2,707	2.24%
其 他	1,600	1.32%
合 計	<u>\$12,632</u>	

應付設備款

建亨精密(股)公司	\$13,252	56.34%
合 計	<u>\$13,252</u>	

預收貨款

法國SUNON SAS	\$589	-
其 他	135	-
合 計	<u>\$724</u>	

91 年 12 月 31 日

關係人名稱	金 額	佔本科目百分比
應收票據		
天韻科技(股)公司	\$2,345	1.10%
其 他	425	0.20%
合 計	<u>\$2,770</u>	

應收帳款

法國SUNON SAS	\$8,463	1.17%
美國SUNON INC	58,535	8.12%
SUNONWEALTH ELECTRIC MACHINE IND. (HK) LTD	14,823	2.06%
SUNON TECHNOLOGIES PTE LTD	25,707	3.56%
天韻科技(股)公司	3,487	0.48%
其 他	550	0.08%
合 計	<u>\$111,565</u>	

其他應收款

昆山廣興電子有限公司	\$4,289	13.08%
利源科技(股)公司	5,608	17.10%
其 他	526	1.60%
合 計	<u>\$10,423</u>	

應付帳款

建技精密(股)公司	\$1,950	0.56%
利源科技(股)公司	5,649	1.61%
南海建技精密五金有限公司	1,650	0.47%
又中科技(股)公司	25,394	7.24%
為弘開發(股)公司	7,865	2.24%
昆山廣興電子有限公司	20,716	5.91%
南海廣原電子有限公司	2,141	0.61%
合 計	<u>\$65,365</u>	

應付費用

美國SUNON INC	\$1,596	1.36%
法國SUNON SAS	7,382	6.28%
建亨精密(股)公司	1,698	1.45%
其 他	2,757	2.35%
合 計	<u>\$13,433</u>	

應付設備款

建亨精密(股)公司	<u>\$4,237</u>	22.86%
-----------	----------------	--------

預收貨款

美國SUNON INC	\$467	-
其 他	491	-
合 計	<u>\$958</u>	

F. 資金融通情形：

92年度：無。

項 目/關係人	91. 1. 1-91.12.31	
	最高餘額 最高餘額日期	期 末 餘 額
其他應收款		
SUNONWEALTH	\$665	\$ -
ELECTRIC MACHINE IND. (HK) LTD	91. 6.24	-
美國SUNON INC	2,024	-
	91. 5.31	-
昆山廣興電子有限公 司	553	-
	91. 6.30	-

上開資金融通，若依本公司之平均借款利率設算利息，則91年利息收入將增加18仟元。

G. 租賃契約

(1) 租金支出

關係人名稱	承租標的物	92. 1. 1-92.12.31	91. 1. 1-91.12.31
廣昇投資開發(股)公 司	建 物	\$3,756	\$3,756
洪陳富英	建物、土地	2,640	2,640
其 他	建 物	1,296	1,296
合 計		\$7,692	\$7,692

上列租金價格係參考各大樓管理委員會之出租行情及經雙方議價結果決定，並按月支付租金價款。

(2) 租金收入

關係人名稱	承租標的物	92. 1. 1-92.12.31	91. 1. 1-91.12.31
建亨精密(股)公司	建 物	\$604	\$685
雲泰科技(股)公司	建 物	-	262
其 他	建 物	199	255
合 計		\$803	\$1,202

上開租賃價格係依合約約定，並按月收取租金價款。

H.其 他

- (1) 截至92年12月31日及91年12月31日止，本公司與下列子公司支付銷售佣金支出彙總如下：

支 付 對 象	92 年 度	91 年 度	支 付 方 式
美國SUNON INC	\$10,217	\$7,087	依銷售數量每 1個 0.1 美元
法國SUNON SAS	46,771	39,275	依銷售金額之7%
日本SUNON株式會社	11,111	6,742	依銷售金額之7%
SUNON TECHNOLOGIES PTE LTD	19,014	12,183	依銷售金額之5%
SUNONWEALTH ELECTRIC MACHINE IND. CHK, LTD	9,352	7,033	依銷售金額之5%

- (2) 本公司於88年 4月與又中科技(股)公司簽訂專利權與技術讓與合約，技術讓與金經本公司考量開發該技術所支付之成本及相關費用支出，經雙方協議並參考鑑價報告（鑑價金額為72,403千元）為70,000千元，受讓標的物為與工研院共同擁有之「光碟機主軸馬達」專利權，專利權期間為87年 6月11日至106年 3月16日，技術讓與金為70,000千元（包括技術移轉及權利義務讓與）。另該公司應於每季依銷售該技術產品，所開立發票金額計算給本公司1.5%之權利金，並同意本公司查核銷售帳務，截至92年12月31日止，本期已攤提專利權11,110千元。
- (3) 本公司於91年度與昆山廣興電子有限公司訂定商標、專利授權合約，商標授權部分未收取技術權利金，每年依照銷售淨額之1.5%計收技術權利金。另專利授權部分；其技術讓與金為美元10萬元整(新台幣 3,480千元)，每年依照銷售成品及半成品銷貨淨額之3%計收技術權利金。截至92年12月31日止，本期已攤提專利權 348千元。

(4) 截至92.12.31及91.12.31止本公司部份專利產品以洪陳富英及洪慶昇名義申請取得專利權，本公司並已取得名義人出具之切結書，承諾此專利產品之所有權屬公司所有，92年度及91年度取得專利權之彙總明細列示如下：

92年度：無。

91年度：

對 象	項 目	地 區	年 限
洪 陳 富 英	中央處理器之散熱基板構造專利產品	台 灣	87.10.21-97. 2. 7

(5) 費用：

關係人名稱	92 年 度	91 年 度	帳列會計科目
建亨精密(股)公司	\$4,516	\$3,389	什項購置、修繕費等
榮原科技(股)公司	-	1,748	消耗品、加工費
又中科技(股)公司	2,068	601	消耗品、什項購置等
其 他	583	1,435	消耗品、什項購置等

(6) 對關係人之背書保證，請參閱附註29. 之說明。

(7) 重大契約之締結：

a. 截至92年12月31日止本公司與下列子公司支付銷售佣金支出之支付方式，詳附註27.H之說明。

b. 本公司為提供員工教育訓練場所向洪陳富英承租高雄縣大社鄉牛食坑段第123-7 號等 5筆土地暨地上建物，租賃期間自90. 1. 1至109.12.31 止共計20年，租期屆滿本公司有五年優先承租權。租金每月 120仟元，截至92.12.31及91.12.31，支付租金均為 1,440仟元。

28. 質押資產

下列資產已提供為外勞保證、各項借款及履約保證之擔保品：

項 目	92年12月31日	91年12月31日
土 地	\$180,016	\$184,016
房屋及建築 - 淨額	44,006	52,005
定期存款	32,414	6,592
合 計	\$256,436	\$242,613

29. 重大承諾事項及或有事項

(1) 截至民國92年12月31日及91年12月31日止，本公司已開發未使用之信用狀如下：

單位：仟元

項 目	92年12月31日	91年12月31日
信用狀金額	US\$ 1,331	US\$ 178
	¥ -	¥ 264,510
	NT 6,849	NT 1,227

(2) 截至民國92年12月31日及92年12月31日止，本公司因購買材料而經由銀行承兌匯票如下：

單位：仟元

銀行名稱	幣 別	92年12月31日	91年12月31日
中國國際商業銀行	USD	\$1,313	\$ -
中國國際商業銀行	NTD	12,840	20,905

(3) 截至民國92年12月31日及91年12月31日止，台灣銀行為本公司之工業局補助款項之保證並向中國輸出入銀行借款之保證出具保證函金額分別為 7,840仟元及15,600仟元。

(4) 截至民國92年12月31日及民國91年12月31日止，本公司因「研發設計協同作業整合系統」開立保證票據予財團法人資訊工業策進會均為 1,800 仟元。

(5) 對他人背書保證，請參閱附註27. 之說明。

(6) 訴訟案說明：

本公司因被疑使用台達電子工業(股)公司向智慧財產局申請尚未核准之專利，而遭到該公司提出假扣押之處份及50,000仟元之民事賠償。惟本公司亦針對該公司提出假扣押之處份，並業經法院核准，提供定存28,100仟元作為執行假扣押之擔保，帳列受限制資產科目。該案法院已於93. 1. 13裁定該公司所提出之假扣押之處份應予撤銷。

(7) 有關重大契約之締結，請參閱附註27. 之說明。

30. 其 他

- (1) 本公司與國立中山大學共同成立設置「國立中山大學建準研發中心」，該中心所須經費由本公司一次捐贈新台幣壹仟萬元整，帳列管理費用 - 捐贈。爾後視中心運作情形由本公司捐贈相關經費作為中心開銷及校務發展之使用經費。
- (2) 為配合92年度財務報表之表達，對部份91年度之科目予以重分類。

31. 附註揭露事項

1. 重大交易事項相關資訊

- (1) 資金貸與他人：附表一。
- (2) 為他人背書保證：附表二。
- (3) 期末持有有價證券情形：附表三。
- (4) 累積買進或賣出同一有價證券之金額達新台幣一億元或實收資本額百分之二十以上：附表四。
- (5) 取得不動產之金額達新台幣一億元或實收資本額百分之二十以上：無。
- (6) 處分不動產之金額達新台幣一億元或實收資本額百分之二十以上：無。
- (7) 與關係人進、銷貨之金額達新台幣一億元或實收資本額百分之二十以上：附表五。
- (8) 應收關係人款項達新台幣一億元或實收資本額百分之二十以上：無
- (9) 從事衍生性商品交易：請參閱附註32. 金融商品揭露事項。

2. 轉投資事項相關資訊：附表六。

3. 大陸投資資訊：附表七。

附表一

建準電機工業股份有限公司
資金貸與他人明細表
民國 92 年 12 月 31 日

單位：仟元

編號	資金貸與他人者公司名稱	貸與對象	往來科目	本期最高餘額	期末餘額	利率區間	資金貸與性質	業務往來金額	有短期融通資金必要之原因	提列備抵呆帳金額	擔保品		對個別對象資金貸與限額	資金貸與總限額
											名稱	價值		
1	建技精密(股)公司	BROAD BAND CO., LTD	其他應收款	15,116	15,116	-	有融通資金之必要	銷貨：1,289 進貨：1,247	營運週轉	-	-	-	\$9,441 (貸與個別限額以不超過本公司淨值百分之二十為限)	\$18,882 (貸與總額以不超過本公司淨值百分之四十為限)
		ACE UNIVERSE ENTERPRISES LTD	其他應收款	180	180	-	有融通資金之必要	銷貨：5,198 進貨：604	營運週轉	-	-	-	\$9,441 (貸與個別限額以不超過本公司淨值百分之二十為限)	\$18,882 (貸與總額以不超過本公司淨值百分之四十為限)
		吳志文	其他應收款	2,140	2,140	-	有融通資金之必要	-	-	-	-	-	\$9,441 (貸與個別限額以不超過本公司淨值百分之二十為限)	\$18,882 (貸與總額以不超過本公司淨值百分之四十為限)
2	BROAD BAND CO., LTD	南海建技精密五金有限公司	其他應收款	11,890	11,890	-	有融通資金之必要	銷貨：531 進貨：6,986	營運週轉	-	-	-	\$5,648 (貸與個別限額以不超過本公司淨值百分之二十為限)	\$11,296 (貸與總額以不超過本公司淨值百分之四十為限)

編號	資金貸與他人者公司名稱	貸與對象	往來科目	本期最高餘額	期末餘額	利率區間	資金貸與性質	業務往來金額	有短期融通資金必要之原因	提列備抵呆帳金額	擔保品		對個別對象資金貸與限額	資金貸與總限額
											名稱	價值		
3	南海廣原電子有限公司	南海建技精密五金有限公司	其他應收款	2,818	1,381	-	有融通資金之必要	-	營運週轉	-	-	-	\$2,657 (貸與個別限額以不超過本公司淨值百分之二十為限)	\$5,314 (貸與總額以不超過本公司淨值百分之四十為限)
4	利源科技(股)公司	又中科技(股)公司	其他應收款	4,000	4,000	5%	有融通資金之必要	銷貨：549	營運週轉	-	-	-	\$4,747 (貸與個別限額以不超過本公司淨值百分之二十為限)	\$9,494 (貸與總額以不超過本公司淨值百分之四十為限)
5	建亨精密(股)公司	又中科技(股)公司	其他應收款	4,500	4,500	5%	有融通資金之必要	銷貨：105	營運週轉	-	-	-	\$4,907 (貸與個別限額以不超過本公司淨值百分之二十為限)	\$9,814 (貸與總額以不超過本公司淨值百分之四十為限)

附表二

建準電機工業股份有限公司
為他人背書保證明細表
民國 92 年 12 月 31 日

單位：新台幣仟元

編號	背書保證者 公司名稱	被背書保證對象		對單一企業 背書保證限額	本期最高 背書保證餘 額	期末背書保證 餘 額	以財產擔保之 背書保證金額	累計背書保證金額 佔最近期財務報表 淨值之比率	背書保證最高限額
		公司名稱	關係						
0	建準電機工業(股)公司	法國 SUNON SAS	本公司 之子公司	392,000 仟元(不 超過本公司實收 資本額之 20%，惟 對於本公司轉投 資之子公司不受 單一企業背書保 證總額之限制)	US1,000,000	-	無	-	784,000 仟元(不超 過本公司實收實本 額之 40%)

附表三

建準電機工業股份有限公司
 期末持有有價證券
 民國 92 年 12 月 31 日

單位：仟元

持有之公司	有價證券種類及名稱	與有價證券發行人之關係	帳列科目	期 末				備 註
				股數(仟股)	帳面金額	持股比例	市 價	
建準電機 工業(股) 公司	股票 - 耀文電子	無	短期投資	30	466	-	-	
	債券連動式票券 - 倍利	無	短期投資	-	118,895	-	118,895	
		合 計			119,361		118,895	
		減：備抵跌價損失			(466)			
		淨 額			118,895			
	股票 - 建準國際有限公司	本公司之子公司	長期股權投資	200	20,836	100%	20,836	
	股票 - 建技精密(股)公司	本公司之子公司	長期股權投資	3,060	22,663	51%	22,663	
	股票 - 建亨精密(股)公司	本公司之子公司	長期股權投資	2,895	19,812	96.50%	19,812	
	股票 - 榮錦國際開發(股)公司	本公司之子公司	長期股權投資	6,494	44,205	99.91%	44,205	
	股票 - 又中科技(股)公司	本公司之子公司	長期股權投資	23,008	150,378	87.09%	150,378	
	股票 - 美國 SUNON INC	本公司之子公司	長期股權投資	150	90,788	100%	90,788	
	股票 - 法國 SUNON SAS	本公司之子公司	長期股權投資	50	28,360	99.99%	28,360	
	股票 - 日本 SUNON 株式會社	本公司之子公司	長期股權投資	3	11,117	100%	11,117	
	股票 - 利源科技(股)公司	本公司之子公司	長期股權投資	1,210	17,487	84.60%	17,487	
	股票 - SUCCESSFUL CENTURY CO., LTD	本公司之子公司	長期股權投資	8,600	243,576	100%	243,576	
	股票 - 為弘開發(股)公司	本公司之子公司	長期股權投資	253	6,336	50.60%	6,336	
	股票 - SUNONWEALTH ELECTRIC MACHINE IND (H.K)LTD	本公司之子公司	長期股權投資	800	7,833	99.99%	7,833	
	股票 - SUNON TECHNOLOGIES PTE LTD	本公司之子公司	長期股權投資	250	6,887	99.99%	6,887	
	股票 - 建興創業投資(股)公司	採成本法認列之被投資公司	長期股權投資	1,300	13,000	6.15%	12,428	註 1
	股票 - 中山創業投資(股)公司	採成本法認列之被投資公司	長期股權投資	1,022	11,316	2.84%	8,973	註 1
	合 計			694,594		691,679		

註 1：係依 92 年度未經會計師簽證財務報表之股權淨值計算。

持有之公司	有價證券種類及名稱	與有價證券發行人之關係	帳列科目	期 末				備 註
				股數(仟股)	帳面金額	持股比例	市 價	
榮錦國際開發(股)公司	基金 - 永昌昌隆	無	短期投資	53	1,000	-	407	
	基金 - 中信債券基金	無	短期投資	217	2,998	-	3,100	
		合 計			3,998		3,507	
		減：備抵跌價損失			(491)			
		淨 額			3,507			
	股票 - 天韻科技(股)公司	採權益法評價之投資公司	長期股權投資	600	-	60%	-	
	股票 - 晶致半導體(股)公司	採成本法評價之投資公司	長期股權投資	2,525	22,500	8.74%	22,500	
	股票 - SUNEVER TECHNOLOGIES CO., LTD.	採權益法評價之投資公司	長期股權投資	222	-	60%	-	
	股票 - 豪紳科技(股)公司	採權益法評價之投資公司	長期股權投資	500	5,424	100%	5,424	
	股票 - 紐埃共和國 SUCCESSFUL CENTURY CO., LTD.	採權益法評價之投資公司	長期股權投資	144	4,864	47.02%	4,864	
	合 計			32,788		32,788		
又中科技(股)公司	股票 - 耀文電子	無	短期投資	55	853	-	-	
		減：備抵跌價損失			(853)			
		淨 額			-			
	股票 - 中山創業投資(股)公司	無	長期股權投資	400	4,900	1.11%	3,512	註 1
	股票 - 創新電子有限公司	本公司之孫公司	長期股權投資	854	31,773	100%	31,773	
	股票 - 禹捷科技有限公司	採權益法評價之投資公司	長期股權投資	100	-	100%	-	
		合 計			36,673		35,285	

持有之公司	有價證券種類及名稱	與有價證券發行人之關係	帳列科目	期 末				備 註
				股數(仟股)	帳面金額	持股比例	市 價	
SUCCESSFUL CENTURY CO., LTD	股票 - 昆山廣興	本公司之孫公司	長期股權投資	8,600	243,576	100%	243,576	
建 技 精 密 (股)公司	股票 - 耀文電子	無	長期股權投資	5	78	-	-	
		合 計			78		-	
		減：備抵跌價損失			(78)			
		淨 額			-			
	股票 - BROAD BAND CO., LTD	本公司之孫公司	長期股權投資	1,620	28,241	100%	28,241	
	股票 - ACE UNIVERSE CO., LTD	本公司之孫公司	長期股權投資	1	10,244	100%	10,244	
BROAD BAND CO., LTD	南海建技精密五金有限公司	建技精密之孫公司	長期股權投資	1,620	US 637	100%	US 637	
創新 E.F.C INNOVTION	南海廣原電子有限公司	又中科技之孫公司	長期股權投資	854	US 391	100%	US 391	
SUNON SAS	SUNON GMBH	本公司之孫公司	長期股權投資	25	1,071	100%	1,071	
利 源 科 技 (股)公司	股票 - 耀文電子	無	短期投資	10	156	-	-	
		減：備抵跌價損失			(156)			
		淨 額			-			

註：係依 92 年度未經會計師簽證財務報表之股權淨值計算。

附表四

建準電機工業股份有限公司
 累積買進或賣出同一有價證券之金額達新台幣一億元或實收資本額百分之二十以上
 民國 92 年 1 月 1 日至 12 月 31 日

單位：新台幣仟元；股數仟股

買、賣 之公司	有價證券種 類及名稱	帳列科目	交易 對象	關係	期 初		買 入		賣 出			期 末		
					股 數	金 額	股 數	金 額	股 數	售 價	帳面成本	處分損益	股 數	金 額
建準電 機工業 (股)公 司	基金 - 富邦 如意二號	短期投資	-	-	7,294	100,001	-	-	7,294	100,283	100,001	282	-	-
	基金 - 富邦 千禧龍	短期投資	-	-	-	-	11,459	127,501	11,459	127,874	127,501	373	-	-
	基金 - 寶來 得寶基金	短期投資	-	-	-	-	11,796	125,000	11,796	125,262	125,000	262	-	-
	合 計				7,294	100,001		252,501		353,419	352,502	917	-	-

附表五

建準電機工業股份有限公司
與關係人進、銷貨之金額達新台幣一億元或實收資本額百分之二十以上
民國 92 年 1 月 1 日至 12 月 31 日

單位：新台幣仟元

進(銷)貨之公司	交易對象	關係	交易情形				交易條件與一般交易不同之情形及原因		應收(付)票據、帳款		備註
			進(銷)貨	金額	佔總進(銷)貨之比率	授信期間	單價	授信期間	餘額	佔總應收(付)票據、帳款之比率	
建準電機工業(股)公司	美國 SUNON INC	本公司之子公司	銷貨	281,666	8.20%	3-4 月, 惟經雙方同意可延長收款期限	-	-	應收帳款 68,606	8.25%	
美國 SUNON INC	建準電機工業(股)公司	本公司之母公司	進貨	281,666	98.00%	3-4 月	-	-	應付帳款 68,606	99.00%	
建準電機工業(股)公司	建準國際有限公司	本公司之子公司	託外加工費	118,869	38.41%	2-3 月	-	-	應付帳款 9,104	2.10%	
建準電機工業(股)公司	又中科技(股)公司	本公司之子公司	託外加工費	113,248	36.60%	2-3 月	-	-	應付帳款、 費用 8,735 其他應收款 3,630	1.99%	
又中科技(股)公司	建準電機工業(股)公司	本公司之母公司	銷貨	113,248	71.09%	2-3 月	-	-	應收帳款 5,105	28.45%	
建準國際有限公司	建準電機工業(股)公司	本公司之子公司	銷貨	118,869	100%	2-3 月	-	-	應收帳款 9,104	100%	

附表六

建準電機工業股份有限公司
轉投資事項相關資訊
民國 92 年 1 月 1 日至 12 月 31 日

單位：新台幣仟元

投資公司名稱	被投資公司名稱	所在地區	主要營業項目	原始投資金額		期末持有			被投資公司 本期損益	本期認列之 投資損益	備註
				本期期末	上期期末	股數(仟股)	比 率	帳面金額			
建準電機工業(股)公司	建準國際有限公司	香 港	交直流馬達風扇之製造、銷售	5,484	5,484	200	100%	20,836	8,592	8,154	-
	建技精密(股)公司	台 灣	金屬製品、製造、銷售	27,260	27,260	3,060	51%	22,663	(4,546)	(3,614)	-
	SUNONWEALTH ELECTRIC MACHINE IND. (HK) LTD	香 港	風扇之製造、銷售	3,428	3,428	800	99.99%	7,833	4,948	4,948	-
	榮錦國際開發(股)公司	台 灣	一般投資	64,940	64,940	6,494	99.91%	44,205	(12,229)	(12,218)	-
	又中科技(股)公司	台 灣	生產主軸馬達	222,244	199,940	23,008	87.09%	150,378	(30,822)	(26,634)	-
	美國 SUNON INC	美 國	風扇之製造、銷售	49,140	49,140	150	100%	90,788	10,495	10,495	-
	法國 SUNON SAS	法 國	風扇之製造、銷售	16,119	16,119	50	99.99%	28,360	4,325	4,325	-

投資公司名稱	被投資公司名稱	所在地區	主要營業項目	原始投資金額		期末持有			被投資公司 本期損益	本期認列之 投資損益	備註
				本期期末	上期期末	股數(仟股)	比 率	帳面金額			
建準電機工業(股)公司	建亨精密(股)公司	台 灣	模具製造、銷售	28,950	28,950	2,895	96.50%	19,812	1,280	(1,786)	-
	日本 SUNON 株式會社	日 本	風扇之製造、銷售	42,312	42,312	3	100%	11,117	(3,916)	(3,916)	-
	利源科技(股)公司	台 灣	電子零組件製造批發等	8,460	8,460	1,210	84.60%	17,487	7,614	6,726	-
	SUCCESSFUL CENTURY CO.,LTD	英屬維京群島	風扇之製造、銷售	291,246	244,480	8,600	100%	243,576	(20,967)	(20,107)	-
	為弘開發(股)公司	台 灣	交直流工業扇等買賣業務	6,072	6,072	253	50.60%	6,336	5,476	2,627	-
	SUNON TECHNOLOGIES PTE LTD	新加坡	風扇之製造、銷售	4,529	4,529	250	99.99%	6,887	931	931	-
榮錦國際開發(股)公司	天韻科技(股)公司	台 灣	買賣、貿易業	6,000	6,000	600	60%	-	(5,517)	(7,558)	-
	SUNEVER TECHNOLOGIES CO., LTD.	英屬維京群島	一般投資	222,000	222,000	222	60%	-	(7,594)	(4,022)	-
	豪紳科技(股)公司	台 灣	買賣、貿易業	5,000	-	500	100%	5,424	424	424	-
	紐 埃 共 和 國 -SUCCESSFUL CENTURY CO., LTD	紐埃共和國	一般投資	4,928	-	144	47.02%	4,864	(72)	(64)	-

投資公司名稱	被投資公司名稱	所在地區	主要營業項目	原始投資金額		期末持有			被投資公司 本期損益	本期認列之 投資損益	備註
				本期期末	上期期末	股數(仟股)	比 率	帳面金額			
建技精密 (股)公司	ACE UNIVERSE ENTERPRISES., LTD.	英屬維京群 島	一般投資業	49	49	1	100%	10,244	12,674	10,244	-
	BROAD BAND CO., LTD.	英屬維京群 島	一般投資業	55,911	41,595	1,620	100%	28,241	(18,147)	(18,147)	-
SUCCESSFUL CENTURY CO., LTD	昆山廣興有限公司	大 陸	風扇之製造、 銷售	291,246	244,480	8,600	100%	243,576	(20,967)	(20,967)	-
又中科技 (股)公司	禹捷科技有限公司	台 灣	買賣、貿易業	1,000	1,000	100	100%	-	-	(890)	-
	創新電子有限公司	英屬維京群 島	一般投資	-	10,791	854	100%	31,773	3,718	1,877	-
SUNON SAS	SUNON GMBH	德 國	風扇之製造、 銷售	25	25	25	100%	1,071	-	-	-
BROAD BAND CO., LTD	南海建技精密五金 有限公司	大 陸	軸心、馬達殼 之製造、銷售	55,911	41,595	1,620	100%	US 637	(18,147)	(18,147)	-
創新 E.F.C INNOVITION	南海廣原電子有限 公司	大 陸	風扇之製造、 銷售	29,999	10,791	854	100%	US 391	3,718	1,877	-

附表七

建準電機工業股份有限公司
大陸投資資訊
民國 92 年 1 月 1 日至 12 月 31 日

單位：仟元

大陸被投資 公司名稱	主要營業項目	實收資本額	投資方式 (註一)	本期期初自 台灣匯出累 積投資金額	本期匯出或收回 投資金額		本期期末自 台灣匯出累 積投資金額	本公司直 接或間接 投資之持 股比例	本期認列 投資損益 (註二)	期末投資 帳面價值	截至本 期止已 匯回投 資收益
					匯出	收回					
昆山廣興電 子有限公司	項目：無碳刷直流 風扇之製 造、銷售。	USD 8,600 (NT291,246)	(二)	NT 244,480 (USD7,250)	NT46,766 (USD 1,350)	-	NT 291,246 (USD8,600)	100%	(NT20,107) (二).2	NT 243,576	-
建準電器製 品廠	項目：交直流馬達 風扇之製 造、銷售。	USD 200 (NT 5,484)	(五)	NT 5,484 (USD 200)	-	-	NT 5,484 (USD 200)	100%	NT 8,154 (二).2	NT20,836	-

本期期末累計自台灣匯 出赴大陸地區投資金額	經濟部投審會 核准投資金額	依經濟部投審會規定赴大陸地區投資限額
NT 291,246(USD 8,600) NT 5,484(USD 200)	USD10,000 USD 200	NT 990,958

註：係依匯出之歷史成本列示。

註一：投資方式區分為下列四種，標示種類別即可：

- (一) 經由第三地區匯款投資大陸公司
- (二) 透過第三地區投資設立公司再投資大陸公司
- (三) 透過轉投資第三地區現有公司再投資大陸公司
- (四) 直接投資大陸公司。
- (五) 其他方式。

註二：本期認列投資損益欄中：

- (一) 若屬籌備中，尚無投資損益者，應予註明
- (二) 投資損益認列基礎分為下列三種，應予註明
 1. 經與中華民國會計師事務所合作關係之國際性會計師事務所查核簽證之財務報表
 2. 經台灣母公司簽證會計師查核簽證之財務報表
 3. 其他。

註三：本表相關數字應以新台幣列示。

C. 本公司 92 年經由 SUCCESSFUL CENTURY CO., LTD 與大陸投資公司之重大交易事項列示如下：

年 度	大陸投資公司名稱	交易類型	金 額	佔銷貨進貨百分比	交 易 條 件	期末應(付)收帳款
92 年	昆山廣興電子有限公司	銷 貨	68,816	2.00%	依一般銷貨條件，並於 3~4 個月內收款，惟經雙方協議得予以延長收款期間。	16,956
92 年	昆山廣興電子有限公司	進 貨	37,048	2.13%	依一般進貨條件，並於 3~4 個月內付款。	-
92 年	建準國際有限公司	進 貨	7,365	0.42%	依一般進貨條件，並於 3~4 個月內付款。	9,104

32. 金融商品之揭露事項

(1) 衍生性金融商品：

截至民國92年12月31日及91年12月31日止本公司尚有若干筆未到期之外幣選擇權合約，彙述如下：

(a) 根據合約本公司截至92.12.31及91.12.31已收取尚未到期合約之契約明細如下：

92年底：

買 (賣) 權	契約本金	到期日	履約執行匯率
Sell call EUR/put USD	EUR25,100,000	93. 1. 8-93. 4.28	EUR 1.05 1.115
Sell call EUR/put USD	USD 9,163,000	93. 1. 5-93. 4.21	EUR 1.0455 1.06
Sell call JPY/put USD	USD14,790,000	93. 1.28-93. 4. 8	¥ 119 123
Sell call USD/put JPY	USD 4,240,000	93. 2. 4-93. 2.13	¥ 115 116
Sell call USD/put EUR	EUR 1,750,000	93. 1. 6	EUR 1.15
Sell call JPY/put USD	¥ 341,550,000	93. 2.24-93. 4.22	¥ 115
FORWARD	EUR 2,600,000	93. 3.17	EUR 1.16

91年底：

買 (賣) 權	契約本金	到期日	履約執行匯率
Buy put EUR/call JPY	EUR 1,000,000	92. 3.14	¥ 125.5
Sell put EUR/call JPY	EUR 1,000,000	92. 3.14	¥ 125.5
Buy put USD/call EUR	EUR 9,750,000	92.3.20-92.5.5	EUR 0.95 1.005
Buy put EUR/call USD	EUR 2,000,000	92. 3.20	EUR 1.1
Sell put TWD/call USD	USD 1,500,000	92. 2.14	\$34.95
Buy put USD/call JPY	USD 9,600,000	92.1.17-92.6.17	¥ 113 124.5
Buy put JPY/call EUR	EUR 3,000,000	92.2.11-92.2.25	¥ 118 124
Sell put USD/call JPY	USD39,000,000	92.1.17-92.6.19	¥ 113 134.8
Sell put EUR/call USD	USD 5,000,000	92. 1.20	EUR 0.995
Sell put JPY/call USD	USD10,500,000	92. 1.28	JPY 124
Sell put USD/call EUR	USD11,600,000	92.1.20-92.4.28	EUR 0.95 1.035
Sell put USD/call EUR	EUR21,329,500	92.2.10-92.6.9	¥ 118 124
Sell put JPY/call EUR	EUR 3,000,000	92.2.11-92.2.25	EUR 0.945 1.005

本公司因前述交易所收取(支付)之權利金帳列其他收入(損失)項下，並將於合約到期時，就淨給付金額，轉列外幣兌換利益(損失)。本公司選擇權之履約價格係依當時市場價格訂定之固定成本，其期間長短係配合本公司既有之外幣債權債務之到期日及未來現金流量而決定，因此於合約到期時，即使交易對方選擇本公司履行合約義務時，本公司將以到期之外幣債權債務來結清，其匯率變動之市場價格風險及對未來現金之需求，對本公司實質影響並不重大。另本公司所從事之外幣選擇權交易之相對人均為銀行，因交易相對人未履行合約條款致發生損失之可能性極小，故無信用風險。

(2) 金融商品之公平價值

非衍生性金融商品	92年12月31日	
	帳面價值	公平價值
資 產		
現金及約當現金	\$331,621	\$331,621
短期投資	118,895	118,895
應收款項	1,026,654	1,026,654
長期股權投資	694,594	691,679
存出保證金	6,531	6,531
負 債		
短期借款	298,727	298,727
應付款項	496,469	496,469
一年內到期長期負債	7,840	7,840
應付公司債	346,952	346,952
存入保證金	255	255

91 年 12 月 31 日

非衍生性金融商品		帳面價值	公平價值
資 產			
現金及約當現金		\$147,485	\$147,485
短期投資		194,632	194,632
應收款項		960,686	960,686
長期股權投資		719,387	717,470
存出保證金		7,819	7,819
負 債			
短期借款		531,066	531,066
應付短期票券		69,949	69,949
應付款項		434,430	434,430
一年內到期長期負債		7,760	7,760
長期借款		7,840	7,840
存入保證金		225	225

公司估計金融商品公平價值所使用之方法及假設如下：

- (一)短期金融商品以其在資產負債表上之帳面價值估計其公平價值，因為此類商品到期日甚近，其帳面價值應屬估計公平價值之合理基礎。此方法應用於現金及約當現金、應收款項、存出保證金、短期借款、應付短期票券、應付款項、一年內到期長期負債、存入保證金。
- (二)有價證券如有市場價格可循時，則以市場價格為公平市價，若無市場價格可供參考時，則依財報或其他資訊估計公平價值。
- (三)長期股權投資：如有市場價格可循時，則以此市場價格為公平價值。若無市場價格可供參考時，則依財務或其他資訊估計公平價值。
- (四)長期借款：係以金融機構約定之金額作為估計公平價值之基礎。

33. 部門別財務資訊

(1) 產業別資訊：無(主要產品為交直流工業用扇，為單一產業部門)。

(2) 地區別資訊：截至92年12月31日止，本公司並無台灣以外之分支機構

。

(3) 外銷銷貨資訊(總額)：

地	區	92 年 度	91 年 度
亞	洲	\$488,507	\$357,565
歐	洲	714,738	619,665
美	洲	297,634	268,713
合	計	\$1,500,879	\$1,245,943

(4) 重要客戶別資訊：重要客戶皆未達收入 10%以上，故無須揭露。

五、最近年度經會計師查核簽證之母子公司合併財務報表



建興聯合會計師事務所

HORWATH CHIEN HSING
Certified Public Accountants
A member of Horwath International

高雄市林森二路 21 號 12 樓
12F, 21 Linshen 2nd Road,
Kaohsiung, Taiwan R.O.C.
電話:(07)3312133 代表號
傳真機:(07)3331710

建準電機工業股份有限公司及其子公司
會計師查核報告

建準電機工業股份有限公司及其子公司公鑒：

建準電機工業股份有限公司及其子公司(美國 SUNON INC) 民國 92 年 12 月 31 日及民國 91 年 12 月 31 日之合併資產負債表，暨民國 92 年 1 月 1 日至 12 月 31 日及民國 91 年 1 月 1 日至 12 月 31 日之合併損益表、合併股東權益變動表及合併現金流量表，業經本會計師查核竣事。上開財務報表之編製係管理階層之責任，本會計師之責任則為根據查核結果對上開財務報表表示意見。列入上開合併財務報表之子公司及採權益法評價之部分長期股權投資其民國 92 年度及民國 91 年度之財務報表未經本會計師查核，而係由其他會計師查核。因此，本會計師對上開財務報表所表示之意見中，其民國 92 年 12 月 31 日及民國 91 年 12 月 31 日之長期股權投資金額分別為 43,080 仟元及 43,068 仟元，民國 92 年度及 91 年度所認列之投資(損)益分別為 10,204 仟元及(4,666)仟元，暨其於附註 38.之相關資訊，係根據其他會計師之查核報告。

本會計師係依照一般公認審計準則及會計師查核簽證財務報表規則規劃並執行查核工作，以合理確信財務報表有無重大不實表達。此項查核工作包括以抽查方式獲取財務報表所列金額及所揭露事項之查核證據、評估管理階層編製財務報表所採用之會計原則及所作之重大會計估計，暨評估財務報表整體之表達。本會計師相信此項查核工作可對所表示之意見提供合理之依據。

依本會計師之意見，基於本會計師之查核結果及其他會計師之查核報告，第一段所述合併財務報表在所有重大方面係依照一般公認會計原則及財政部證券暨期貨管理委員會發佈之「證券發行人財務報告編製準則」編製，足以允當表達建準電機工業股份有限公司及其子公司民國 92 年 12 月 31 日及民國 91 年 12 月 31 日之財務狀況，暨民國 92 年 1 月 1 日至 12 月 31 日及民國 91 年 1 月 1 日至 12 月 31 日之經營成果及現金流量。

建興聯合會計師事務所

會計師：劉 吉 雄

會計師：蔡 淑 滿

民國 93 年 3 月 27 日

核准文號：(91)台財證(六)第 168354 號

建準電機工業股份有限公司及其子公司
 合併資產負債表
 民國92年12月31日及
 民國91年12月31日

單位：新台幣仟元

代碼	資 產	附註	92年12月31日		91年12月31日		代碼	負債及股東權益	附註	92年12月31日		91年12月31日	
			金 額	%	金 額	%				金 額	%	金 額	%
	流動資產						流動負債						
1100	現金及約當現金	9.10	\$384,972	9.93	\$214,486	5.70	2100	短期借款	18	\$298,727	7.71	\$531,066	14.11
1110	短期投資	9.11	118,895	3.07	194,632	5.17	2110	應付短期票券	19	-	-	69,949	1.86
1120	應收票據淨額	9.12.34	172,049	4.43	213,204	5.67	2120	應付票據		25,938	0.66	7,128	0.19
1140	應收帳款淨額	9.13	764,919	19.73	658,102	17.48	2140	應付帳款		385,098	9.94	285,833	7.60
1150	應收帳款-關係人淨額	9.13.34	45,695	1.18	53,029	1.41	2150	應付帳款-關係人	34	48,649	1.25	65,365	1.73
1160	其他應收款	34	19,615	0.51	22,371	0.60	2160	應付所得稅	31	454	0.01	27,717	0.74
1180	其他應收款-關係人		12,352	0.32	10,189	0.27	2170	應付費用	34	132,668	3.43	125,542	3.34
1210	存 貨	9.14	763,068	19.68	821,134	21.82	2190	其他應付款-關係人	34	552	0.01	-	-
1260	預付款項		37,296	0.96	54,471	1.45	2210	其他應付款項	34	14,498	0.37	58,498	1.55
1286	遞延所得稅資產-流動	9.31	33,340	0.86	28,075	0.74	2224	應付設備款	34	23,520	0.61	18,531	0.49
1291	受限制資產	35	32,414	0.84	6,592	0.18	2270	一年內到期長期負債	21	7,840	0.20	7,760	0.21
11XX	流動資產合計		\$2,384,615	61.51	\$2,276,285	60.49	21XX	流動負債合計		\$937,944	24.19	\$1,197,389	31.82
	基金及長期投資						長期付息負債						
142101	採權益法之長期投資		\$579,490	14.95	\$571,113	15.18	2410	應付公司債	22	\$346,952	8.95	-	-
142102	採成本法之長期投資		24,316	0.62	24,316	0.64	2420	長期借款	21	-	-	\$7,840	0.21
14XX	基金及長期投資合計	9.15	\$603,806	15.57	\$595,429	15.82	24XX	長期付息負債合計		\$346,952	8.95	\$7,840	0.21
	固定資產						其他負債						
1501	土 地		\$354,497	9.14	\$354,497	9.42	2810	退休金準備	9.32	\$31,691	0.82	\$14,787	0.39
1521	房屋及建築		148,887	3.84	140,515	3.73	2820	存入保證金		4,051	0.10	1,551	0.04
1531	機器設備		351,715	9.08	332,858	8.85	2881	遞延貸項-聯屬公司間	9.20	78,930	2.04	73,704	1.96
1551	運輸設備		3,855	0.10	6,977	0.18							
1562	辦公設備		14,014	0.36	14,176	0.38	28XX	其他負債合計		\$114,672	2.96	\$90,042	2.39
1631	租賃改良物		48,618	1.25	46,950	1.25							
1681	其他設備		282,127	7.28	249,379	6.63	2XXX	負債總計		\$1,399,568	36.10	\$1,295,271	34.42
15X1	成本合計		\$1,203,713	31.05	\$1,145,352	30.44		股 本					
15X9	減：累計折舊		-413,629	-10.66	-346,854	-9.21	3110	普通股股本	23	\$1,960,001	50.56	\$1,809,005	48.07
1671	未完工程		22,217	0.57	-	-	3130	債券換股權利證書		-	-	94	-
1672	預付設備款		522	0.01	650	0.01	31XX	股本合計		\$1,960,001	50.56	\$1,809,099	48.07
15XX	固定資產淨額	9.16.35	\$812,823	20.97	\$799,148	21.24		資本公積					
	無形資產						3210	發行溢價		\$54,222	1.39	\$144,678	3.84
1770	遞延退休金成本	9.32	\$8,875	0.23	\$3,583	0.09	3220	庫藏股票交易	9.26	-	-	3,055	0.09
17XX	無形資產合計		\$8,875	0.23	\$3,583	0.09	3270	公司債轉換溢價		234,880	6.06	234,880	6.24
	其他資產						3280	其 他		10,101	0.26	10,101	0.27
1820	存出保證金		\$10,525	0.27	\$11,757	0.31	32XX	資本公積合計	24	\$299,203	7.71	\$392,714	10.44
1830	遞延費用	9.17	50,105	1.29	75,932	2.02		保留盈餘					
1860	遞延所得稅資產-非流動	9.31	6,214	0.16	991	0.03	3310	法定盈餘公積		\$144,966	3.75	\$133,536	3.55
18XX	其他資產合計		\$66,844	1.72	\$88,680	2.36	3350	累積盈虧	25	68,801	1.77	117,655	3.13
							33XX	保留盈餘合計		\$213,767	5.52	\$251,191	6.68

(續下頁)

(承上頁)

代碼	資	產	附註	92年12月31日		91年12月31日		代碼	負債及股東權益	附註	92年12月31日		91年12月31日	
				金額	%	金額	%				金額	%	金額	%
18XX									股東權益其他調整項目					
									3420 累積換算調整數	9	\$10,842	0.28	\$14,850	0.39
									3430 未認列退休金成本淨損失	9.32	-6,418	-0.17	-	-
									34XX 股東權益其他調整項目合計		\$4,424	0.11	\$14,850	0.39
									3XXX 股東權益總計		\$2,477,395	63.90	\$2,467,854	65.58
1XXX	資產總計			\$3,876,963	100.00	\$3,763,125	100.00	1XXX	負債及股東權益總計		\$3,876,963	100.00	\$3,763,125	100.00

(請參閱建興聯合會計師事務所民國93年 3月27日查核報告書及財務報表附註)

負責人：

經理人：

主辦會計：

建準電機工業股份有限公司及其子公司
 合併損益表
 民國92年 1月 1日至92年12月31日及
 民國91年 1月 1日至91年12月31日

單位：新台幣仟元

代碼	項 目	附 註	92 年 度		91 年 度	
			金 額	%	金 額	%
	營業收入					
4110	銷貨收入		\$3,645,398	102.04	\$3,381,989	102.01
4199	減：銷貨退回及折讓		72,857	2.04	66,450	2.01
			-----	-----	-----	-----
4000	營業收入淨額	9	\$3,572,541	100.00	\$3,315,539	100.00
5000	營業成本		2,600,966	72.80	2,477,408	74.72
			-----	-----	-----	-----
5910	營業毛利(毛損)		\$971,575	27.20	\$838,131	25.28
5920	聯屬公司間未實現利益		8,497	0.25	4,172	0.11
5930	聯屬公司間已實現利益		4,172	0.11	196	-
	營業費用					
6300	研發費用		191,721	5.36	187,006	5.64
6100	推銷費用		351,095	9.83	307,878	9.29
6200	管理費用		170,007	4.76	143,396	4.32
			-----	-----	-----	-----
6000	營業費用合計		\$712,823	19.95	\$638,280	19.25
			-----	-----	-----	-----
6900	營業淨利(淨損)		\$254,427	7.11	\$195,875	5.92
			-----	-----	-----	-----
	營業外收入及利益					
7110	利息收入		\$10,043	0.29	\$7,885	0.24
7140	處分投資利益		-	-	13,430	0.40
7150	存貨盤盈		1,146	0.03	2,554	0.08
7240	短期投資市價回升利益		30,020	0.84	-	-
7480	什項收入	27	60,793	1.70	41,909	1.26
			-----	-----	-----	-----
7100	營業外收入及利益合計		\$102,002	2.86	\$65,778	1.98
			-----	-----	-----	-----
	營業外費用及損失					
7510	利息費用	9.28	\$17,790	0.50	\$10,588	0.32
7520	投資損失		41,363	1.16	62,606	1.89
7521	短期投資跌價損失		-	-	26,091	0.78
7530	處分固定資產損失		74	-	-	-
7540	處分投資損失		28,623	0.80	-	-
7560	兌換損失	9	110,693	3.10	4,207	0.13
7570	存貨跌價及呆滯損失		6,816	0.19	3,933	0.12
7880	什項支出	29	58,611	1.64	6,884	0.21
			-----	-----	-----	-----
7500	營業外費用及損失合計		\$263,970	7.39	\$114,309	3.45
			-----	-----	-----	-----
7900	稅前淨利(淨損)		\$92,459	2.58	\$147,344	4.45
8110	所得稅費用	9.31	28,045	0.78	33,040	1.00
			-----	-----	-----	-----
9600	合併淨利(淨損)		\$64,414	1.80	\$114,304	3.45
			=====	=====	=====	=====
	基本每股盈餘					
9710	稅前淨利(淨損)	33	\$0.47		\$0.75	
			=====		=====	
9720	合併淨利(淨損)	33	\$0.33		\$0.58	
			=====		=====	
	稀釋每股盈餘					
9810	稅前淨利(淨損)		\$0.47		\$0.74	
			=====		=====	
9820	合併淨利(淨損)		\$0.33		\$0.58	
			=====		=====	

(請參閱建興聯合會計師事務所民國93年 3月27日查核報告書及財務報表附註)

負責人：

經理人：

主辦會計：

建準電機工業股份有限公司及其子公司
 合併股東權益變動表
 民國92年 1月 1日至92年12月31日及
 民國91年 1月 1日至91年12月31日

單位：新台幣仟元

項 目	股 本			資本公積	保 留 盈 餘			股東權益其他項目		庫藏股票
	普 通 股	特 別 股	預收股本		法定公積	特別公積	累積盈虧	長期股權投資 未實現跌價損失	累積換算 調整數	
91. 1. 1餘額	\$1,605,413	\$5,774	-	\$465,920	\$114,897	-	\$192,060	-	\$11,985	-
盈餘指撥及分配										
提列法定盈餘公積	-	-	-	-	18,639	-	-18,639	-	-	-
現金股利	-	-	-	-	-	-	-48,336	-	-	-
股票股利	112,783	-	-	-	-	-	-112,783	-	-	-
董監事酬勞	-	-	-	-	-	-	-4,475	-	-	-
員工紅利轉增資	4,476	-	-	-	-	-	-4,476	-	-	-
債券換股權利證書	5,774	-5,680	-	-	-	-	-	-	-	-
資本公積轉增資	80,559	-	-	-80,559	-	-	-	-	-	-
長期投資資本公積	-	-	-	7,329	-	-	-	-	-	-
公司債轉換溢價	-	-	-	24	-	-	-	-	-	-
本期損益	-	-	-	-	-	-	114,304	-	-	-
累積換算調整數之變動	-	-	-	-	-	-	-	-	2,865	-
91. 12. 31餘額	\$1,809,005	\$94	-	\$392,714	\$133,536	-	\$117,655	-	\$14,850	-
盈餘指撥及分配										
提列法定盈餘公積	-	-	-	-	11,430	-	-11,430	-	-	-
現金股利	-	-	-	-	-	-	-18,091	-	-	-
股票股利	72,365	-	-	-	-	-	-72,365	-	-	-
董監事酬勞	-	-	-	-	-	-	-2,513	-	-	-
員工紅利轉增資	2,513	-	-	-	-	-	-2,513	-	-	-
債券換股權利證書	94	-94	-	-	-	-	-	-	-	-
資本公積轉增資	90,454	-	-	-90,454	-	-	-	-	-	-
本期損益	-	-	-	-	-	-	64,414	-	-	-
累積換算調整數之變動	-	-	-	-	-	-	-	-	-4,008	-
購入及處分庫藏股票	-14,430	-	-	-3,057	-	-	-6,356	-	-	-
未認列退休金成本淨損失	-	-	-	-	-	-	-	-	-	\$-6,418
92. 12. 31餘額	\$1,960,001	-	-	\$299,203	\$144,966	-	\$68,801	-	\$10,842	\$-6,418

(請參閱建興聯合會計師事務所民國93年 3月27日查核報告書及財務報表附註)

負 責 人：

經 理 人：

主 辦 會 計：

建準電機工業股份有限公司及其子公司
 合併現金流量表
 民國92年 1月 1日至92年12月31日及
 民國91年 1月 1日至91年12月31日

單位：新台幣仟元

項 目	92 年 度	91 年 度
營業活動之現金流量：		
本期損益	\$64,414	\$114,304
調整項目：		
呆帳損失	4,237	1,489
折舊費用	91,974	92,633
各項攤提	42,714	48,791
提列退休金準備	5,389	5,149
採權益法之現金股利	2,024	1,518
權益法列記投資損失(利益)	41,363	62,606
出售短期投資損失(利益)	28,603	-12,503
處分長期投資損失(利益)	20	-927
出售固定資產損失(利益)	-437	-
報廢固定資產損失	2,262	1,334
固定資產轉損費	-	883
未實現銷貨利益(損失)	8,496	4,172
未實現其他收入	7,501	1,007
已實現銷貨損失(利益)	-4,172	-196
已實現其他收入	-6,601	-5,643
短期投資跌價損失提列(轉回)	-30,020	26,091
存貨跌價損失提列(轉回)	4,864	3,933
應收票據減少(增加)	41,432	-59,606
應收帳款減少(增加)	-111,224	-131,582
應收帳款-關係人減少(增加)	7,335	-48,448
其他應收款-關係人減少(增加)	-2,164	-10,195
其他應收款減少(增加)	2,755	-15,414
存貨減少(增加)	53,201	-104,379
預付款項減少(增加)	17,178	-19,257
遞延所得稅資產減少(增加)	-11,030	-3,713
應付票據-關係人增加(減少)	-	-4,776
應付票據增加(減少)	18,810	-64,350
應付帳款增加(減少)	99,265	86,691
應付帳款-關係人增加(減少)	-16,715	26,420
其他應付款-關係人增加(減少)	552	-
其他應付款增加(減少)	-44,000	48,275
應付所得稅增加(減少)	-27,263	23,926
應付費用增加(減少)	7,126	20,276
營業活動之淨現金流入(流出)	\$297,889	\$88,509
投資活動之現金流量：		
出售短期投資價款	\$867,508	\$1,330,867
受限制資產減少(增加)	-25,822	-2,503
出售長期投資價款	-	2,400
收回長期投資價款	14,925	7,000
出售固定資產價款	12,532	3,418
短期投資增加	-790,354	-1,423,930
長期投資增加	-69,069	-169,746
增購固定資產	-92,747	-123,382
存出保證金減少(增加)	1,233	384
遞延費用增加	-16,887	-67,620
期初其他應收款	-	17,548

(承上頁)

項 目	92 年 度	91 年 度
投資活動之淨現金流入(流出)	\$-98,681	\$-425,564
融資活動之現金流量：		
短期借款舉借(償還)	\$-232,339	\$253,129
應付短期票券增加(減少)	-69,949	30,526
期初應付設備款減少	-18,531	-32,845
長期借款舉借(償還)	-7,760	-9,268
應付公司債增加(減少)	346,952	-21,631
存入保證金增加(減少)	2,501	-1,438
支付現金股利	-18,090	-48,336
支付董監酬勞	-2,514	-4,475
庫藏股票(增加)減少	-23,843	-
期初其他應付款減少	-	-20,142
融資活動之淨現金流入(流出)	\$-23,573	\$145,520
匯率變動影響數	\$-5,149	\$47
本期現金及約當現金增加(減少)	\$170,486	\$-191,488
期初現金及約當現金餘額	214,486	405,974
期末現金及約當現金餘額	\$384,972	\$214,486
現金流量資訊之補充揭露：		
本期支付利息	\$18,021	\$10,703
減：利息資本化	-	-566
不含資本化利息之本期支付利息	\$18,021	\$10,137
本期支付所得稅	\$49,460	\$12,137
不影響現金流量之投資及融資活動		
一年內到期之長期負債	\$7,840	\$7,760
支付現金及舉借負債交換固定資產		
增購固定資產	\$116,267	\$151,565
遞延費用轉列固定資產	-	-9,652
應付設備款	-23,520	-18,531
支付現金	\$92,747	\$123,382
公司債轉換債券換股權利證書：		
應付公司債	-	\$200
應付利息補償金	-	29
債券換股權利證書	-	-94
資本公積	-	-135
支付現金	-	-

(請參閱建興聯合會計師事務所民國93年 3月27日查核報告書及財務報表附註)

負責人：

經理人：

主辦會計：

六、公司及其關係企業最近年度及截至年報刊印日止，如有發生財務週轉困難情事，應列明其對本公司財務狀況之影響：無。

七、列示最近二年度財務預測達成情形，說明原預測數與實際達成數差異原因。經臺灣證券交易所股份有限公司、財團法人中華民國證券櫃檯買賣中心及本會處罰者，應說明處罰原因

本公司九十一年度起無須公開財務預測，亦未曾因財務預測因素遭相關單位處罰。

陸、財務狀況及經營結果之檢討分析與風險管理

一、財務狀況

財務狀況之檢討與分析表

財務狀況比較分析表

單位：新台幣千元

項目	年度	92 年 度	91 年 度	差 異	
				金 額	%
流動資產		2,303,424	2,174,620	128,804	5.92%
固定資產		807,225	791,354	15,871	2.01%
其他資產		55,633	77,728	(22,095)	-28.43%
資產總額		3,869,752	3,766,672	103,080	2.74%
流動負債		924,147	1,188,393	(264,246)	-22.24%
長期負債		346,952	7,840	339,112	4325.41%
負債總額		1,392,357	1,298,818	93,539	7.20%
股 本		1,960,001	1,809,099	150,902	8.34%
資本公積		299,203	392,714	(93,511)	-23.81%
保留盈餘		213,767	251,191	(37,424)	-14.90%
股東權益總額		2,477,395	2,467,854	9,541	0.39%
<p>兩期變動達百分之二十及變動金額達一仟萬元原因分析如下：</p> <ol style="list-style-type: none"> 1. 其他資產：主要係因本期並無上期支付導入 ORACLE 系統等軟體支出，且供研發使用之模具設計費等大幅減少支出，致其他資產較上期減少所致。 2. 流動負債：主要係因本期發行海外轉換公司債以償還借款及支應購料所須款項，致流動負債減少所致。 3. 長期負債：原因同 2。 4. 資本公積：主要係因辦理資本公積轉增資所致。 					

二、經營結果

經營結果之檢討與分析表

經營結果比較分析表

單位：新臺幣仟元

項目 \ 年度	92 年度	91 年度	增 (減) 金額	變 動 比 例 %
營業收入總額	3,509,808	3,261,150	248,658	7.62%
減：銷貨退回	(45,412)	(27,900)	(17,512)	62.77%
銷貨折讓	(27,445)	(38,550)	11,105	-28.81%
營業收入淨額	3,436,951	3,194,700	242,251	7.58%
營業成本	2,578,344	2,458,612	119,732	4.87%
營業毛利	858,607	736,088	122,519	16.64%
營業費用	617,015	554,663	62,352	11.24%
營業利益	235,614	178,938	56,676	31.67%
營業外收入及利益	102,002	67,340	34,662	51.47%
營業外費用及損失	253,400	105,594	147,806	139.98%
繼續營業部門稅前淨利	84,216	140,684	(56,468)	-40.14%
所得稅利益	19,802	26,380	(6,578)	-24.94%
繼續營業部門稅後淨利	64,414	114,304	(49,890)	-43.65%
增減比例變動分析說明：				
<ol style="list-style-type: none"> 營業收入增加：主要係本期推展領先同業之磁浮馬達風扇已獲客戶認同，銷售量增加，使得本期銷貨收入較上期增加。 營業成本增加：主要係隨收入增加，使得相對營業成本增加所致。 營業毛利增加：主要係隨收入增加，但固定成本未隨之上升，致本期營業毛利增加所致。 營業費用增加：主要係本期為推展新產品—磁浮馬達之市場佔有率致佣金支出增加，另因營業收入增加，相關薪資支出、出口費用及運費亦相對增加所致。 營業外收入減少：主要係短期投資備抵跌價損失迴轉致回升利益較上期大幅增加所致。 營業外支出增加：主要係因外匯選擇權已到期所產生已實現兌換損失較上期大幅增加影響所致 所得稅費用增加：主要係本期獲利情形較上期減少，致本期所得稅費用減少所致。 				

(二)經營毛利變動分析：變動未達 20%。

三、現金流量

現金流量之檢討與分析表

現金流量分析

單位：新臺幣仟元

期初現金 餘額	預計全年來自營業 活動淨現金流量	預計全年現 金流出量	預計現金剩餘 (不足)數額	預計現金不足額之補救措施	
				投資計劃	理財計劃
331,621	262,500	483,750	110,371	—	—
<p>1. 本年度現金流量變動情形分析：</p> <p>(1) 營業活動：因產業景氣復甦，銷貨收入成長，預計應收帳款數現增加，致來自營業活動產生淨現金流入。</p> <p>(2) 投資活動：本期預計持續購置新設備以及增加對子公司之投資，以營運資金即足以支應。</p> <p>(3) 融資活動：主要為一般性購料借款及現金股利發放，以營運資金即足以支應。</p> <p>2. 預計現金不足額之補救措施及流動性分析：無。</p>					

四、最近年度重大資本支出對財務業務之影響

重大資本支出及其資金來源之檢討與分析

重大資本支出之運用情形及資金來源

計畫項目	實際或預 期之資金 來源	實際或 預期完 工日期	所須資 金總額	實際或預定資金運用情形				
				92年度	93年度	94年度	95年度	96年度
購置房屋及 建築	營運資金	93.06	40,000	20,000	20,000			
購置設備	營運資金	93.12	280,000	80,000	200,000			

註：若預期未來舉債及增資之相對資金成本或舉債及增資政策將有重大變動時，應加以說明。

預期可能產生效益

1. 預計可增加之產銷量、值及毛利

年度	項 目	生 產 量	銷 售 量	銷 售 值	毛 利
9 3	散熱風扇	7,000	7,000	540,000	111,150
9 4	散熱風扇	8,000	8,000	530,000	124,740
9 5	散熱風扇	10,000	10,000	630,000	154,350
9 6	散熱風扇	11,000	11,000	700,000	171,500
9 7	散熱風扇	12,000	12,000	800,000	188,000

2. 其他效益說明：設備更新，產能提高，成本下降，可望提高市場競爭力，也有助銷售策略之靈活運用，以創造最佳之獲利。

五、最近年度轉投資政策、其獲利或虧損之主要原因、改善計畫及未來一年投資計畫

轉投資分析表

項目	說明	金額(註) (千元)	政策	獲利或虧損 之主要原因	改善計畫	未來其他 投資計畫
昆山廣興電子 有限公司		291,246	大陸投資	產能利用不 足	提昇產能利用	無
又中科技股份 有限公司		222,244	延伸核心技術 多角化經營	市場因素	加速開發市場	無

註：本年度投資金額超過實收資本額百分之五者。

六、風險管理

(一) 最近年度利率、匯率變動、通貨膨脹情形對公司損益之影響及未來因應措施

1. 利率之影響及因應：利率水準下跌至歷史低檔水準，有利於擷節利息支出及籌資活動；未來將密切注意市場利率走勢。
2. 匯率之影響及因應：外匯波動率加大，將影響營業收入以及購料支出；未來將密切注意市場匯率走勢。
3. 通貨膨脹之影響及因應：最近年度物價尚稱穩定，無通貨膨脹之虞。

(二) 最近年度從事高風險、高槓桿投資、資金貸與他人、背書保證及衍生性商品交易之政策、獲利或虧損之主要原因及未來因應措施

1. 公司從事風險性投資之政策：依照「取得與處分資產處理程序」執行。
2. 資金貸與他人及背書保證政策：依照「資金貸與他人作業程序」、「背書保證作業程序」執行。
3. 獲利或虧損主要原因：市場波動。

4. 未來因應措施：管理風險部位、密切注意市場變化。

(三) 最近年度研發計畫、未完成研發計畫之目前進度、須再投入之研發費用、預計完成量產時間、未來影響研發成功之主要因素

期別	研發計劃內容	目前進度	研發經費	預計完成	影響成功因素
短期計劃	1. 針對 Notebook、Server、Projector、Telecom、DVR 等市場開發高解熱功能產品。 2. 繼續設計開發全尺寸高風量、高風壓產品。 3. 繼續設計開發全尺寸磁浮馬達產品。	計劃進行中	年度研發費用為營收之 5% - 6%	93 年度	控制 IC 與迴路設計技術。 風扇導流增壓技術。 模具精度。
中長期計劃	1. 開發極薄、極小型風扇、鼓風扇。 2. 超導熱、低熱阻性材料。 3. 毫米領域更小型化馬達技術。 4. 智慧型馬達技術。	計劃進行中	年度研發費用為營收之 5%-6%	94-95 年度	研發人員數量及素質。

(四) 最近年度國內外重要政策及法律變動對公司財務業務之影響及因應措施

政策及法律變動	對公司財務業務之影響	因應措施
員工認股權應認列酬勞成本	影響損益金額	控制發行金額
大陸地區稅制改革，降低出口退稅比率	影響損益及現金流量，但影響金額不大	以來料加工方式取代進料加工

(五) 最近年度科技改變對公司財務業務之影響及因應措施

科技改變	對公司財務業務之影響	因應措施
IT 產業各式設備、系統功率增大，運作溫度提高，形成散熱技術門檻	風扇產品之營運成本提高且售價提高	加快產品開發，領先競爭者

(六) 最近年度企業形象改變對企業危機管理之影響及因應措施

公司向以高品質、高技術著稱，形象良好。最近年度未曾因企業形象改變引起危機。

七、其他重要事項：無。

柒、公司治理運作情形

一、公司治理運作情形及其與上市上櫃公司治理實務守則差異情形及原因

項目	運作情形	與上市上櫃公司治理實務守則差異情形及原因
一、公司股權結構及股東權益		
(一) 公司處理股東建議或糾紛等問題之方式	公司已設專責單位處理股東各項建議，對股東所提良性建議，提報公司納入營運考量。遇有股東糾紛時，以理性平和態度因應，有必要時，委請法務部門協助處理之。	與上市上櫃公司治理實務守則相符。
(二) 公司掌握實際控制公司之主要股東及主要股東之最終控制者名單之情形	依股務代理單位提供股東名冊以為掌握，並留意市場訊息以及內部人股權異動情形，並定期揭露主要股東及主要股東之最終控制者名單。	與上市上櫃公司治理實務守則相符。
(三) 公司建立與關係企業風險控管機制及防火牆之方式	訂立「對子公司監理作業辦法」做風險控管，對關係企業之業務以及財務往來，訂定書面作業規範，比照一般交易對象辦理。	與上市上櫃公司治理實務守則相符。
二、董事會之組成及職責		
(一) 公司設置獨立董事之情形	無	本公司目前仍進行評估、規劃建置公司治理相關事宜，將依公司治理制度規劃進行。
(二) 定期評估簽證會計師獨立性之情形	本公司簽證會計師由董事會決議聘任之。	與上市上櫃公司治理實務守則相符。
三、監察人之組成及職責		
(一) 公司設置獨立監察人之情形	無	本公司目前仍進行評估、規劃建置公司治理相關事宜，將依公司治理制度規劃進行。
(二) 監察人與公司之員工及股東溝通之情形	監察人認為必要時得隨時與員工、股東或利害關係人直接聯繫。	與上市上櫃公司治理實務守則相符。
四、建立與利害關係人溝通管道之情形		
	本公司與利害關係人包括往來銀行、員工、顧客、供應商、社區等均保持暢通之溝通管道。	與上市上櫃公司治理實務守則相符。
五、資訊公開		
(一) 公司架設網站，揭露財務業務及公司治理資訊之情形	公司網站已揭露財務業務相關資訊，待公司治理制度建置完成後，亦將於網站上揭露相	與上市上櫃公司治理實務守則相符。

	關資訊。	
(二) 公司採行其他資訊揭露之方式 (如架設英文網站、指定專人負責公司資訊之蒐集及揭露、落實發言人制度、法人說明會過程放置公司網站等)	本公司設專責單位收集公司資訊，並於「公開資訊觀測站」揭露相關資訊。 本公司已建立發言人制度並依相關規定辦理。 本公司已將法人說明會資料放置公司網站。	與上市上櫃公司治理實務守則相符。
六、公司設置審計委員會等效能委員會之運作情形	無	進行評估、規劃設置委員會之可行性，並將依公司治理制度規劃進行。
七、公司如依據「上市上櫃公司治理實務守則」訂有公司治理實務守則者，請敘明其運作與所訂公司治理實務守則之差異情形：本公司未訂定公司治理實務守則。		
八、其他有助於瞭解公司治理運作情形之重要資訊 (如董事及監察人進修之情形、董事出席及監察人列席董事會狀況、風險管理政策及風險衡量標準之執行情形、保護消費者或客戶政策之執行情形、董事對利害關係議案迴避之執行情形、公司為董事及監察人購買責任保險之情形及社會責任等)：監察人列席董事會監督其運作情形並適時表達意見，以隨時掌握公司之營運狀況。		

註一：董事及監察人進修之情形，參考臺灣證券交易所股份有限公司發布之「上市上櫃公司董事、監察人進修推行要點參考範例」之規定。

註二：如為證券商、投信投顧及期貨商者，應敘明風險管理政策、風險衡量標準及保護消費者或客戶政策之執行情形。

二、公司如有訂定公司治理守則及相關規章者，應揭露其查詢方式：無

三、其他足以增進對公司治理運作情形之瞭解的重要資訊：無

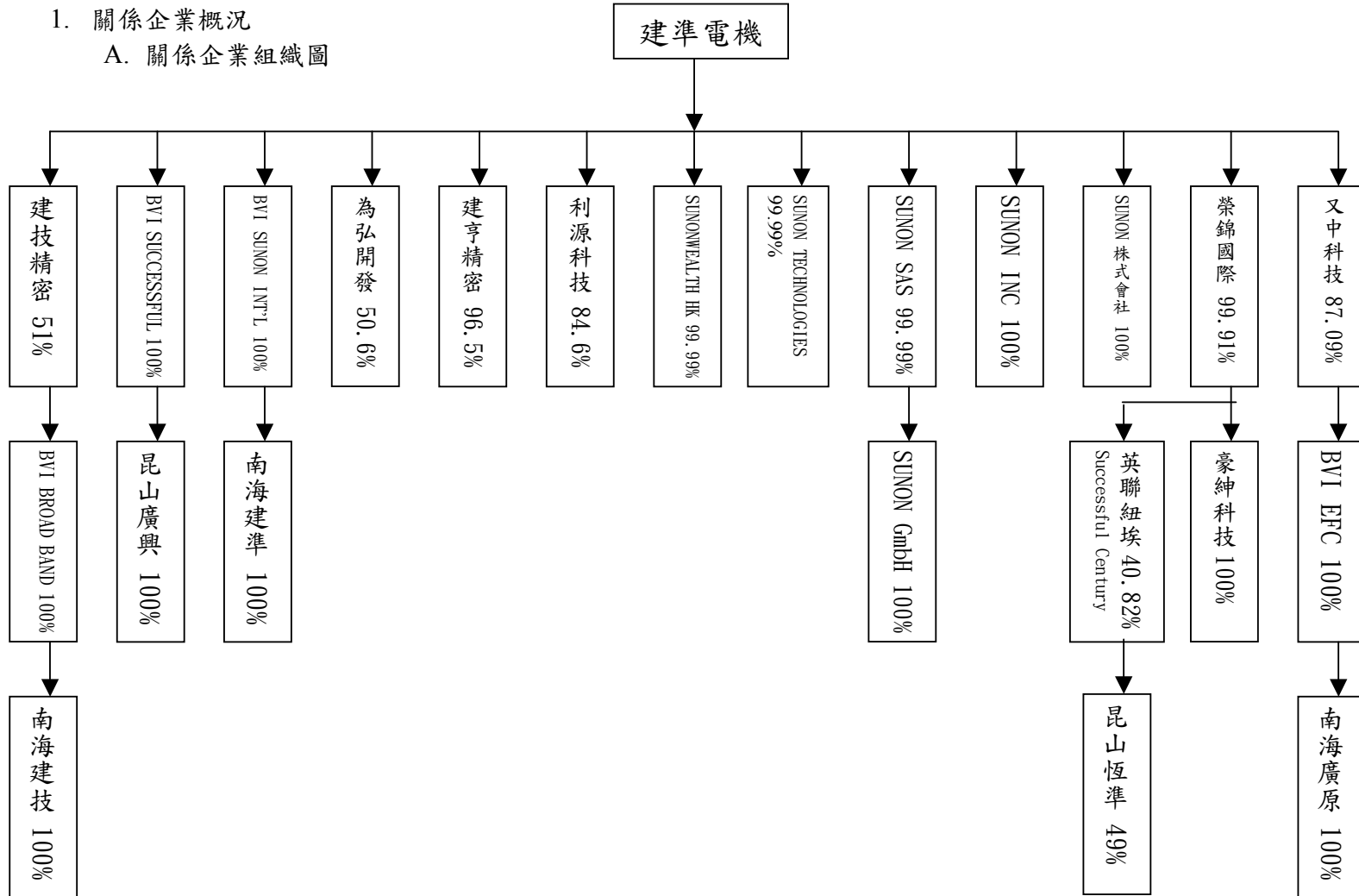
捌、特別記載事項

一、關係企業相關資料

(一) 關係企業合併營業報告書

1. 關係企業概況

A. 關係企業組織圖



B. 關係企業基本資料

各關係企業基本資料

單位：仟元

企業名稱	設立日期	地 址	實收資本額	主要營業或生產項目
又中科技股份有限公司	1999.07.17	高雄市前鎮區新街路 286 號 4F-1	NT 264,200	DVD 主軸馬達(單相、三相)、橫流扇(馬達)及各類型馬達之設計、製造與行銷及風扇馬達前段加工、線材端子供應
SUNON INC.	1999.03.01	1075 W. Lambert Rd. Suite A, BREA, CA 92821	US 1,500	電子零組件加工及組裝各類電子、電機零組件之進口及批發
SUNON SAS.	1999.12.30	66, avenue des Pepinieres, 94832 FRESNES CEDEX – FRANCE	EUR 500	各類電子、電機零組件之進口及批發
建準國際有限公司	1997.01.15	Tropic Isle Building, P.O.Box438, Road Town, Tortola, British Virgin Islands.	US 200	交直流馬達風扇之製造、銷售
榮錦國際開發股份有限公司	1998.08.17	高雄市苓雅區中正一路 120 號 12 樓	NT 65,000	一般事業投資
建亨精密股份有限公司	2000.03.07	高雄市苓雅區中正一路 120 號 12 樓之 1	NT 30,000	模具製造、銷售
日本 SUNON 株式會社	2000.07.07	日本東京都豐島區南大塚 2-33-1	¥ 150,000	風扇之製造、銷售
利源科技股份有限公司	2000.11.20	高雄市苓雅區中正一路 120 號 12 樓之 1	NT 14,300	電子零組件製造、批發
英屬維京群島 SUCCESSFUL CENTURY CO.,LTD	2000.07.07	Tropic Isle Building, P.O.Box438, Road Town, Tortola, British Virgin Islands.	US 8,600	風扇之製造、銷售
昆山廣興電子有限公司	2000.09.19	江蘇省昆山市南濱路 168 號	US 8,600	無碳刷直流風扇之製造、銷售
為弘開發股份有限公司	2001.01.08	高雄縣燕巢鄉安南路 16 號	NT 5,000	各式大尺寸 AC 風扇之製造、銷售
SUNON TECHNOLOGIES PTE LTD.	2001.05.03	10 Toh Guan Road, #03-08 TT International TradePark, Singapore 608838	SGD 250	各類電子、電機零組件之進口及批發
香港 SUNONWEALTH	2001.12.19	香港荃灣青山道 264 號南豐中心 1513 室	HKD 800	各類電子、電機零組件之進口及批發
建技精密股份有限公司	1999.03.02	高雄市前鎮區新街路 288-8 號	NT 60,000	軸心、馬達殼及金屬管之製造、銷售
廣豐有限公司	2001.01.22	Topic Isle Building P.O.Box 438, Road Town, Tortola, British Virgin Islands	US 1,620	交直流馬達風扇之製造、銷售
南海建技精密五金有限公司	2002.08.13	廣東省南海市平洲區平南村平南工業區	US 1,620	交直流馬達風扇之製造、銷售
南海建準電器製品廠	1997.09.21	廣東省南海市平洲區平南村平南工業區	US 200	交直流馬達風扇之製造、銷售
SUNON DEUTSCHLAND GmbH	2000.09.01	Lebacher Strabe 4,66113 Saarbrucken.	EUR 25	各類電子、電機零組件之進口及批發
E.F.C.INNOVATION CO., LTD	2001.09.20	Beaufort House, P.O. Box 438, Road Town, Tortola, British Virgin Islands.	US 854	交直流馬達風扇之製造、銷售
南海廣原電子有限公司	2002.03.21	廣東省南海市平洲區平南村平南工業區	US 854	交直流馬達風扇之製造、銷售
豪紳科技股份有限公司	2003.11.03	高雄市苓雅區林森二路 21 號 11 樓之 4	NT 5,000	各類電子、電機零組件之進口及批發
紐埃共和國 SUCCESSFUL CENTURY CO.,LTD.	2002.04.02	No. 2 Commercial Centre Square, Alofi, Niue	US 500	一般投資及貿易
昆山恆準技術服務有限公司	2003.08.01	昆山市馬鞍山中路 518 號	US 700	精密在線測量儀器維修、校準以及企業、實驗室質量體系認證的諮詢

註 1: 92 年度資產負債表對各外幣之兌換匯率分別為：美元：新台幣=33.97：1；日幣：新台幣=0.3178：1；歐元：新台幣=42.845：1；人民幣：新台幣=4.104：1；港幣：新台幣=4.376：1
新加坡幣：新台幣=19.973：1

C. 推定為有控制與從屬關係者其相同股東資料：無此情形

D. 整體關係企業經營業務所涵蓋之行業

- I 各式風扇、馬達之設計、製造、銷售。
- II 主軸馬達之設計、製造、銷售。
- III 風扇、馬達用精密五金零件製造，線材加工及 SMT。

- IV 模具設計製造。
 V 儀器設備維修、校準。
 VI 一般投資。

E. 各關係企業董監事、總經理之姓名及其對該企業之持股或出資情形
各關係企業董事、監察人及總經理資料

單位：股；%

企業名稱	職稱	姓名或代表人	持有股份	
			股數	持股比例
又中科技股份有限公司	董事	建準電機工業股份有限公司 代表人：洪銀樹	19,994,000	75.68%
	董事	連興投資股份有限公司 代表人：洪陳富英	2,464,000	9.33%
	董事	榮錦國際開發股份有限公司 代表人：洪慶昇	550,000	2.08%
	董事	吳清林	401,428	1.52%
	董事	洪銀農	300,000	1.14%
	監察人	建準電機工業股份有限公司 代表人：黃玲玟	19,994,000	75.68%
	總經理	蔡石柱	-	-
建技精密股份有限公司	董事	建準電機工業股份有限公司 代表人：洪銀樹、洪慶昇	3,060,000	51.00%
	董事	吳志文	120,000	2.00%
	監察人	周麗遠	0	0%
	總經理	吳志文	120,000	2.00%
SUNON INC.	董事	建準電機工業股份有限公司 代表人：洪銀樹、洪陳富英、洪慶昇	150,000	100.00%
	總經理	Albert Cherng		
SUNON SAS	董事	建準電機工業股份有限公司 代表人：洪銀樹	49,996	99.99%
	總經理	Philippe Bernard	-	-
建準國際有限公司	董事	建準電機工業股份有限公司 代表人：洪銀樹	200,000	100.00%
榮錦國際開發股份有限公司	董事	洪銀樹	1,000	0.02%
	董事	洪陳富英	1,000	0.02%
	董事	建準電機工業股份有限公司 代表人：洪慶昇	6,494,000	99.91%
	監察人	黃玲玟	1,000	0.02%
建亨精密股份有限公司	董事	建準電機工業股份有限公司 代表人：洪銀樹、洪慶昇	2,895,000	96.50%
	董事	洪陳富英	1,000	0.03%
	監察人	建準電機工業股份有限公司 代表人：黃玲玟	2,895,000	96.50%
日本 SUNON 株式會社	董事	建準電機工業股份有限公司 代表人：洪銀樹、洪慶昇、王茂慶	3,000	100.00%
	監察人	建準電機工業股份有限公司 代表人：洪安岑	3,000	100.00%
	總經理	王茂慶	-	-

企業名稱	職稱	姓名或代表人	持有股份	
			股數	持股比例
利源科技股份有限公司	董事	建準電機工業股份有限公司 代表人:洪銀樹	1,209,780	84.60%
	董事	洪安岑	2,860	0.20%
	董事	蔡石柱	143,000	10.00%
	監察人	洪慶昇	1,430	0.10%
	總經理	蔡石柱	143,000	10.00%
SUCCESSFUL CENTURY CO.,LTD	董事	建準電機工業股份有限公司 代表人:洪銀樹	8,600,000	100.00%
昆山廣興電子有限公司	董事	SUCCESSFUL CENTURY CO.,LTD 代表人:洪銀樹、洪慶昇、洪安岑	8,600,000	100.00%
SUNON TECHNOLOGIES PTE LTD.	董事	建準電機工業股份有限公司 代表人:洪銀樹	249,998	99.99%
	董事	Tan Tong Leong	1	0%
	總經理	朱浩生	-	-
香港 SUNONWEALTH	董事	建準電機工業股份有限公司 代表人:洪銀樹、洪慶昇	799,999	99.99%
	總經理	朱浩生	-	-
為弘開發股份有限公司	董事	建準電機工業股份有限公司 代表人:洪銀農	253,000	50.60%
	董事	吳文勝	175,000	35.00%
	董事	洪安岑	2,000	0.40%
	監察人	建準電機工業股份有限公司 代表人:洪慶昇	253,000	50.60%
廣豐有限公司	董事	建技精密股份有限公司 代表人:吳志文	1,619,700	100.00%
南海建技精密五金有限公司	董事	廣豐有限公司 代表人:吳志文、洪銀樹、李光淳	1,619,700	100.00%
SUNON DEUTSCHLAND GmbH	董事	SUNON SAS 代表人: Philippe Bernard	2,500	100.00%
E.F.C INNOVATION CO., LTD.	董事	又中科技股份有限公司 代表人:吳清林	854,319.27	100.00%
南海廣原電子有限公司	董事	E.F.C INNOVATION CO., LTD. 代表人:吳清林、陳建裕、吳洪玉秀	854,319.27	100.00%
豪紳科技股份有限公司	董事	榮錦國際開發股份有限公司 代表人:洪陳富英、洪銀農、洪慶昇	500,000	100.00%
	監察人	榮錦國際開發股份有限公司 代表人:黃玲玟	500,000	100.00%
紐埃共和國 SUCCESSFUL CENTURY CO., LTD.	董事	台証科技股份有限公司 代表人:葉弘胤	203,000	59.18%
		榮錦國際開發股份有限公司 代表人:洪銀樹	140,000	40.82%
昆山恆準技術服務有限公司	董事	紐埃共和國 SUCCESSFUL CENTURY CO.,LTD 代表人:葉弘胤、洪銀樹	343,000	49.00%

2. 關係企業營運概況

各關係企業營運概況

單位：新臺幣仟元

企業名稱	資本額	資產總值	負債總額	淨值	營業收入	營業利益	本期損益 (稅後)	每股盈餘(元) (稅後)
又中科技股份有限公司	264,200	230,243	54,581	175,662	159,311	(24,994)	(30,822)	(1.17)
建技精密股份有限公司	60,000	123,502	76,298	47,204	65,562	8,818	(4,546)	(0.76)
SUNON INC.	50,955	178,818	88,030	90,788	422,621	18,599	10,376	-
SUNON SAS	21,423	48,865	19,804	29,061	53,459	8,363	5,495	-
英屬維京群島 SUCCESSFUL CENTURY CO., LTD	292,142	287,924	45,208	242,716	239,960	(23,640)	(20,729)	-
建準國際有限公司	6,133	30,303	9,031	21,272	125,984	8,442	8,494	-
榮錦國際開發股份有限公司	65,000	44,665	420	44,245	9,154	(12,264)	(12,229)	(1.88)
建亨精密股份有限公司	30,000	38,264	13,727	24,537	39,431	2,412	1,280	0.43
日本SUNON 株式會社	47,670	12,134	1,017	11,117	17,321	(4,044)	(4,075)	-
利源科技股份有限公司	14,300	28,628	4,893	23,735	35,646	7,683	7,614	5.32
昆山廣興電子有限公司	292,140	282,646	47,088	235,558	239,949	(24,272)	(24,292)	-
為弘開發股份有限公司	5,000	32,790	19,351	13,439	73,124	6,909	5,476	10.95
SUNON TECHNOLOGIES PTE LTD.	4,993	17,650	10,765	6,885	39,316	1,044	930	-
香港SUNONWEALTH	3,501	16,237	8,404	7,833	51,016	5,822	4,904	-
廣豐有限公司	55,021	44,157	15,916	28,241	20,737	7,871	(17,941)	-
南海建準精密五金有限公司	55,016	74,112	57,457	16,655	22,296	(33,265)	(32,337)	-
南海建準電器製品廠	6,133	30,371	9,039	21,332	125,984	8,502	8,554	-
SUNON DEUTSCHLAND GmbH	1,071	2,902	1,878	1,024	11,691	817	817	-
SUNEVER TECHNOLOGIES CO. LTD.	12,887	8,905	1,645	7,260	-	(2,579)	(6,168)	-
E. F. C INNOVATION CO., LTD.	29,021	36,916	5,143	31,773	46,320	10,368	3,676	-
南海廣原電子有限公司	21,125	17,303	4,404	12,899	4,141	(7,021)	(7,019)	-
豪紳科技股份有限公司	5,000	5,762	344	5,418	900	753	418	-
紐埃共和國 SUCCESSFUL CENTURY CO., LTD.	11,778	11,700	-	11,700	-	-	(78)	-
昆山恆準技術服務有限公司	23,778	26,038	2,260	23,778	-	-	-	-

(二) 關係企業合併財務報表

聲 明 書

本公司九十二年度(自92年1月1日至92年12月31日止)依「關係企業合併營業報告書、關係企業合併財務報表及關係報告書編製準則」應納入編製關係企業合併財務報表之公司與依財務會計準則公報第七號應納入編製母子公司合併財務報表之公司均相同，且關係合業合併財務報表所應揭露相關資訊於前揭母子公司合併財務報表中均已揭露，爰不再另行編製關係企業合併財務報表。

特此聲明

公司名稱：建準電機工業股份有限公司

負責人：洪銀樹

中華民國九十三年三月二十七日

(三) 關係報告書

本公司為前述各關係企業之控制公司，故不適用關係報告書之揭露規定。

二、內部控制制度執行狀況

(一)內部控制聲明書

建準電機工業股份有限公司 內部控制聲明書

日期：93年3月29日

本公司民國92年1月1日至92年12月31日之內部控制制度，依據自行檢查的結果，謹聲明如下：

- 一、本公司確知建立、實施和維護內部控制制度係本公司董事會及經理人之責任，本公司業已建立此一制度。其目的係在對營運之效果及效率(含獲利、績效及保障資產安全等)、財務報導之可靠性及相關法令之遵循等目標的達成，提供合理的確保。
- 二、內部控制制度有其先天限制，不論設計如何完善，有效之內部控制制度亦僅能對上述三項目標之達成提供合理的確保；而且，由於環境、情況之改變，內部控制制度之有效性可能隨之改變。惟本公司之內部控制制度設有自我監督之機制，缺失一經辨認，本公司即採取更正之行動。
- 三、本公司係依據財政部證券暨期貨管理委員會訂頒「公開發行公司建立內部控制制度處理準則」(以下簡稱「處理準則」)規定之內部控制制度有效性之判斷項目，判斷內部控制制度之設計及執行是否有效。該「處理準則」所採用之內部控制制度判斷項目，係為依管理控制之過程，將內部控制制度劃分為五個組成要素：1. 控制環境，2. 風險評估，3. 控制作業，4. 資訊及溝通，及5. 監督。每個組成要素又包括若干項目。前述項目請參見「處理準則」之規定。
- 四、本公司業已採用上述內部控制制度判斷項目，檢查內部控制制度之設計及執行的有效性。
- 五、本公司基於前項檢查結果，認為本公司上開期間的內部控制制度(含對子公司之監理)，包括與董事會及總經理知悉營運之效果及效率目標達成程度、財務報導係屬可靠、已遵循相關法令有關的內部控制制度等之設計及執行係屬有效，其能合理確保上述目標之達成。
- 六、本聲明書將成為本公司年報及公開說明書之主要內容，並對外公開。上述公開之內容如有虛偽、隱匿等不法情事，將涉及證券交易法第二十條、第三十二條、第一百七十一條及第一百七十四條等之法律責任。
- 七、本聲明書業經本公司民國93年3月29日董事會通過，出席董事六人中，無人持反對意見，全體均同意本聲明書之內容，併此聲明。

建準電機工業股份有限公司

董事長兼總經理： 洪銀樹

(二)委託會計師專案審查內部控制制度者，應揭露會計師審查報告
無

三、最近年度及截至年報刊印日止董事或監察人對董事會通過重要決議有不同意見且有紀錄或書面聲明者，其主要內容：無。

四、最近年度及截至年報刊印日止，私募有價證券辦理情形，應揭露股東會或董事會通過日期與數額、價格訂定之依據及合理性、特定人選擇之方式及辦理私募之必要理由：無。

五、最近年度及截至年報刊印日止子公司持有或處分本公司股票情形：無。

六、最近年度及截至年報刊印日止，股東會及董事會之重要決議
詳117頁至123頁。

七、最近年度及截至年報刊印日止公司及其內部人員依法被處罰、公司對其內部人員違反內部控制制度規定之處罰、主要缺失與改善情形：無。

八、其他必要補充說明事項：

(一)買回本公司股份

1. 董事會決議日期：93年3月29日
2. 買回股份目的：轉讓予員工
3. 買回股份種類：普通股
4. 買回股份總金額上限：新台幣438,119,904元
5. 預定買回之期間：自93年3月30日至93年5月28日
6. 預定買回之數量：4,000,000股
7. 買回區間價格：新台幣11.41元至26.52元
8. 買回方式：自集中交易市場買回
9. 預定買回股份佔公司已發行股份總數之比率：2.04%
10. 董事會決議買回股份之會議記錄：經93年第1次董事會決議
11. 董事會已考慮公司財務狀況，不影響公司資本維持並出具聲明。
12. 會計師對本次買回股份價格之合理性評估意見摘要：建準電機工業股份有限公司預計以每股11.41至26.52元買回該公司普通股5,000,000股，對公司財務結構、每股淨值、每股盈餘、股東權益報酬率、速動比率、流動比率及現金流量並無重大影響。

最近年度及截至年報刊印日止，如發生證券交易法第三十六條第二項第二款所定對股東權益或證券價格有重大影響之事項，亦應逐項載明：無。

建準電機工業股份有限公司九十二年股東常會議事錄

時間：中華民國九十二年六月三日星期二上午九時

地點：高雄縣烏松鄉大華村圓山路二號五樓(圓山飯店龍鳳廳)

出席：出席股東連同委託代理人代表股數總數 117,962,284 股，佔本公司已發行普通股股份總數 180,909,906 股之 65.2%。

列席：會計師：蘇炳章

律師：劉長忻

主席：董事長洪銀樹

記錄：黃玲玫

一、宣佈開會：到會股東代表股份總數已足法定數額，主席宣佈開會。

二、主席致詞：略

三、報告事項：(請參閱本公司九十二年度股東常會議事手冊)

- (一) 本公司九十一年度營業報告書。
- (二) 監察人審核九十一年度會計決算報告書。
- (三) 對外背書保證辦理情形。
- (四) 發行海外無擔保可轉換公司債報告。
- (五) 董事會同意買回公司股份之決議報告。

四、承認事項

第一案

案由：本公司九十一年度營業報告書及各項財務決算表冊，提請 承認。

說明：(一)本公司九十一年度營業報告書及各項財務決算表冊，業經建興合會計師事務所會計師蘇炳章、蔡淑滿查核簽證完竣，並經董事會決議通過。

(二)上項決算表冊，已送請監察人審核竣事。

決議：本案經主席徵詢全體出席股東，無異議照案通過。

第二案

案由：本公司九十一年度盈餘分配案，提請 決議。

說明：(一) 建準電機工業股份有限公司
九十一年度盈餘分配表

期初未分配盈餘	\$3,125,000
加：本期稅後淨利	114,303,780
加：上期長投累積盈餘減少法定公積轉回	226,355
可供分配數合計	117,655,135

分配項目：

(1)提列 91 年度法定盈餘公積	(11,430,378)
(2)分配股東股息每股 0.25 元	(45,227,482)
(3)分配員工紅利 5%	(2,512,630)
(4)分配董事及監察人酬勞 5%	(2,512,638)
(5)分配股東紅利每股 0.25 元	(45,227,482)
保留未分配盈餘	10,744,535

(二)股東股息及股東紅利，擬分配股票股利每股 0.4 元，合計新台幣七二、三六三、九七〇元；現金股利每股分配 0.1 元，合計新台幣一八、〇九〇、九九四元。

(二)敬請決議。

決議：本案經主席徵詢全體出席股東，無異議照案通過。

五、討論暨選舉事項

第一案

案由：擬將累積未分配盈餘、員工紅利、資本公積合計新台幣一六五、三三一、五五〇元轉增資分為一六、五三三、一五五股，增資後實收資本額為新台幣一、九七四、四三〇、六一〇元。

說明：(一)擬以股東股息、股東紅利合計新台幣七二、三六三、九七〇元及員工紅利新台幣二、五一二、六三〇元合計新台幣七四、八七六、六〇〇元，轉增資發行新股分為七、四八七、六六〇股，每股面額新台幣十元。

(二)資本公積轉增資部份，擬自現金增資溢價轉列資本公積金額中，提撥新台幣九〇、四五四、九五〇元轉作股本，發行九、〇四五、四九五股，每股面額新台幣十元。

(三)本次股東股息、股東紅利及資本公積轉增資按除權基準日股東名冊所載之股東及其持有股份比例分配之；股東股息、股東紅利轉增資每仟股無償配發四〇股，資本公積轉增每仟股無償配發五〇股，配發不足一股之畸零股，依面額發放現金，所有分配不足一股之股數，並擬請職工福利委員會認足。

(四)員工紅利轉增資授權總經理分配之。

(五)本次盈餘轉增資發行新股，其權利義務與原股份相同。

(六)本案俟主管機關核准後，授權董事會訂定除權基準日發放之。

(七)敬請決議。

決議：本案經主席徵詢全體出席股東，無異議照案通過。

第二案

案由：擬修改公司章程案。

說明：(一)擬修改公司章程部份條文。

(二)公司章程修改對照表如下：

條次	原條文	修正後新條文
第六條	本公司資本額定為新台幣貳拾億元正，分為貳億股，每股新台幣壹拾元正，授權董事會視業務需要分次發行。	本公司資本額定為新台幣貳拾肆億元正，分為貳億肆仟萬股，每股新台幣壹拾元正，授權董事會視業務需要分次發行。
第二十九條	<p>本公司經營電子零組件業，目前正值產業生命週期之成長期，研發與提升產能為競爭力與永續經營之關鍵，基於經營所需之資金與穩定股利發放之因素，採行兼具固定股利之剩餘股政策。</p> <p>本公司每屆決算所得盈餘，除依法完納一切稅捐及彌補以往年度虧損外，應先就其餘額提存百分之十為法定盈餘公積金及其它依規定應提撥之特別盈餘公積後，餘分配至少百分之五以上股息後，再分配百分之五以下百分之一以上員工紅利及百分之五董事及監察人酬勞後，尚有餘額由董事會決議分配股東紅利或酌情保留。</p> <p>本公司股利發放以股票股利為主，但若因此造成獲利能力大幅稀釋，則由董事會參考營運及資本支出需求，擬定合適之現金與股票股利搭配比例，提案報請股東會同意，惟現金股利發放以不超過 20%為限。</p>	<p>本公司經營電子零組件業，目前正值產業生命週期之成長期，研發與提升產能為競爭力與永續經營之關鍵，基於經營所需之資金與穩定股利發放之因素，採行兼具固定股利之剩餘股政策。</p> <p>本公司每屆決算所得盈餘，除依法完納一切稅捐及彌補以往年度虧損外，應先就其餘額提存百分之十為法定盈餘公積金及其它依規定應提撥之特別盈餘公積後，餘分配至少百分之五以上股息後，再分配百分之五以下百分之一以上員工紅利及百分之五董事及監察人酬勞後，尚有餘額由董事會決議分配股東紅利或酌情保留。</p> <p>本公司股利發放，則由董事會參考營運及資本支出需求，擬定合適之現金與股票股利搭配比例，提案報請股東會同意，惟現金股利發放以不低於當年分配數 20%為限。</p>

條次	原條文	修正後新條文
第三十三條	本章程訂立於中華民國六十九年八月十二日，第一次修正於民國六十九年九月廿六日，第二次修正於民國七十二年五月廿五日，第三次修正於民國七十五年九月一日，第四次修正於民國七十七年十月五日，第五次修正於民國七十八年三月七日，第六次修正於民國七十八年三月廿三日，第七次修正於民國七十八年十月一日，第八次修正於民國八十年三月一日，第九次修正於民國八十年六月廿三日，第十次修正於民國八十二年六月十九日，第十一次修正於民國八十三年八月廿十日，第十二次修正於民國八十四年六月十六日，第十三次修正於民國八十五年五月三十日，第十四次修正於民國八十六年四月三日，第十五次修正於民國八十八年五月十四日，第十六次修正於民國八十九年五月二十六日，第十七次修正於民國九十一年五月二十八日。	本章程訂立於中華民國六十九年八月十二日，第一次修正於民國六十九年九月廿六日，第二次修正於民國七十二年五月廿五日，第三次修正於民國七十五年九月一日，第四次修正於民國七十七年十月五日，第五次修正於民國七十八年三月七日，第六次修正於民國七十八年三月廿三日，第七次修正於民國七十八年十月一日，第八次修正於民國八十年三月一日，第九次修正於民國八十年六月廿三日，第十次修正於民國八十二年六月十九日，第十一次修正於民國八十三年八月廿十日，第十二次修正於民國八十四年六月十六日，第十三次修正於民國八十五年五月三十日，第十四次修正於民國八十六年四月三日，第十五次修正於民國八十八年五月十四日，第十六次修正於民國八十九年五月二十六日，第十七次修正於民國九十一年五月二十八日， <u>第十八次修正於民國九十二年六月三日。</u>

(三)敬請決議：

決議：本案經主席徵詢全體出席股東，無異議照案通過。

第四案

案由：擬修訂本公司及子公司「取得與處份資產處理程序」一案，提請 決議。

說明：(一)依證券交易法第三十六條之一及財政部證券暨期貨管理委員會 91/12/10 日(九一)台財證(一)第 091000610 號函「公開發行公司取得或處分資產處理準則」有關規定，擬將本公司民國 88 年 10 月 26 日修訂之「取得

與處份資產處理程序」、「從事衍生性商品交易處理程序」廢除，重新合併擬訂「取得與處份資產處理程序」。

(二)新擬訂之「取得與處份資產處理程序」詳議事手冊(附件六)，

(三)敬請決議。

決議：本案經主席徵詢全體出席股東，無異議照案通過。

第五案

案由：擬修訂本公司「資金貸與他人作業程序」一案，提請 決議。

說明：(一)依據財政部證券暨期貨管理委員會 91/12/18 台財證六字第 0910161919 號公開發行公司資金貸與及背書保證處理準則之規定，擬將本公司民國 88 年 10 月 26 日修訂之「資金貸與他人作業程序」廢除，重新擬訂。

(二)新擬訂之「資金貸與他人作業程序」詳議事手冊(附件七)。

(三)敬請決議。

決議：本案經主席徵詢全體出席股東，無異議照案通過。

第五案

案由：擬修訂本公司「背書保證作業程序」一案，提請 決議。

說明：(一)依據財政部證券暨期貨管理委員會 91/12/18 台財證六字第 0910161919 號公開發行公司資金貸與及背書保證處理準則之規定，擬將本公司民國 88 年 10 月 26 日修訂之「背書保證作業程序」廢除，重新擬訂。

(二)新擬訂之、「背書保證作業程序」詳議事手冊(附件八)。

(三)敬請決議。

決議：本案經主席徵詢全體出席股東，無異議照案通過。

第六案：

案由：決議八十九年度以前處份資產溢價之資本公積轉列保留盈餘案。

說明：(一)依經濟部 91/03/14 經商字第 09102050200 號令規定辦理。

(二)本公司八十九年度以前累積之資本公積-處份資產溢價帳戶餘額為 NT\$491,801 元，擬依前述規定轉列保留盈餘。

(三)敬請決議。

決議：本案經主席徵詢全體出席股東，無異議照案通過。

第七案：

案由：改選董事及監察人案。

說明：(一)本公司董事及監察人任期即將屆滿，擬依法改選。

(二)依本公司章程規定選舉董事七席、監察人三席，新任之董事及監察人任期自民國九十二年六月三日起至九十五年六月二日止就任，任期三年。

(二)敬請改選。

選舉結果：新任董事、監察人當選人名單如下

職稱	戶號	戶名	得票權數	備註
董事	1	洪銀樹	120,199,147	當選
董事	3	黃江城	117,698,046	當選
董事	2	洪陳富英	117,301,743	當選
董事	4	洪金英	117,151,911	當選
董事	833	耐斯企業股份有限公司 代表人：陳鏡亮	117,133,529	當選
董事	16065	光達貿易股份有限公司 代表人：田敬文	117,039,377	當選
董事	44410	楊永村	115,990,947	當選
監察人	68	曾菊清	119,923,970	當選
監察人	71	蘇瑞福	116,461,506	當選
監察人	14078	蔡清根	115,835,824	當選

第八案：

案由：解除董事競業禁止案，提請決議。

說明：(一)為因應本公司業務未來發展之需要，擬請股東會同意解除本公司董事及其代表人之競業禁止限制。

(二)敬請決議。

決議：本案經主席徵詢全體出席股東，無異議照案通過。

第九案：

案由：討論「新興重要性策略性產業」適用免徵營利事業所得稅案。

說明：(一)本公司九十一年度增資擴展計劃，業經經濟部工業局91年3月5日工電字第09100009770號函，核發符合「新興重要策略性產業屬於製造業及

技術業部分獎勵辦法」在案。

(二)擬依「促進產業升級條例」第九條規定，選擇適用免徵營利事業所得稅優惠。

(三)敬請決議。

決議：本案經主席徵詢全體出席股東，無異議照案通過。

六、臨時動議：無決議事項

七、散會